

ZPRAVODAJ

milovníků a pěstitelů růží



červenec

2007

Rosa klub ČR, SZO ČZS

94



ALEXANDER DUBČEK, TH, František Glváč, nepojm. semenáč x DESIREÉ, 2005

ASTRONAUT ČERŇAN, TH, František Glváč, nepojm. semenáč x DESIREÉ



OBSAH

Slovo úvodem	2
--------------------	---

Organizační činnost

Pozvánka do Soutěžního rozária v Hradci Králové	3
Pozvánka na Letní setkání v Lidicích	4
Pozvánka na Setkání milovníků růží do Rajhradu	5
Pozvánka na výstavu růží do Veltrus	6
Pozvánka na výstavu KVĚTY 2007	6
Kalendář růžařských akcí v roce 2007	7
Zpráva o průběhu VČS v březnu	8
Zpráva o hospodaření v roce 2006	8
Zpráva revizní komise k hospodaření	9
Usnesení VČS	10
Vznikne národní sbírka (genobanka) vyšlechtěných českých odrůd růží?	10
Krajinná výstava Marktredwitz-Cheb 2006	11
Zprávy z ČZS	12
Padesátiletí našeho svazu a SZO Rosa klub	13
Diskuze k náplni odborů Rosa klubu ČR	15
Diskuzní příspěvky J. Humpála, B. Jaši, M. Dostálové, O. Slováka, V. Milerové, E. Kilbergera, A. Haberhaurové, D. Maixnerové, V. Bártika a J. Thomase	15
Příklad z Německa	28

Odborné články

Růže slovenského šlechtitele Františka Glváče	29
Růže plazivá	30
Rok s časopisem ZAHRADNICTVÍ	31
Nové rozárium v Praze v Královské oboře	37

Ze světa růží

Úkoly genobanky německé sítě rozárií	38
Írán a růže	38
Výsledky mezinárodních soutěží nových růží v Evropě 2006	39
Růže z L'Haÿ v Dolné Krupé	40

Poezie růží

Rainer Maria Rilke: Růže ve váze	42
--	----

Fotografie na titulní straně:

Čajohybrid SLOVENKA, František Glváč, 2005 – viz popis na str. 28

Vážení přátelé,

opět vidíme, že **růže se neřídí kalendářem**, ale mocnějšími pokyny – atmosférickými proudy, které určují jejich směr ze severu či jihu, délku slunečního svitu a zamračenosti, vedro či mrazy ve dne a v noci, sucho či záplavy. Stále častěji není zima zimou, jaro jarem tak, jak by se nám líbilo a jak jsme byli zvyklí. Může leda humorně místo tradičních ročních období zavést jarto a podzma, jak nedávno někdo navrhl v Lidových novinách. Růže si s těmi rozmary počasí poradí a svou krásou nás obdaří, sice tu dříve či později, tu kvapně či zdrženlivě. Nám zbývá vzít zavděk tím, co dokážou z těch klimatických změn vykouzlit. Na počasí se sice zlobíme, ale růžím nedodržování kalendáře vyčítat nebudeme.

Nejsme rozmary počasí postiženi sami, my tady v Česku, nebo jen ty růže, a nebylo tomu tak jen vloni a letos. **Budem si muset zvykat, ještě nebylo nejhůře.** Náš pan prezident si sice troufá nás ve své nové knížečce „Modrá, nikoliv zelená planeta“ potěšit, že nebude až tak zle, že např. neviditelná ruka trhu zdraží energetické suroviny, což povede k šetření a k ozdravení životního prostředí. Ale odborníci na dlouhodobý vývoj klimatu (nikoliv na předpověď počasí ze dne na den, či na následující týden) v spolupráci s odborníky na socio-ekonomické dopady si mírnými důsledky změn klimatu nejsou tak jisti.

V tomto Zpravodaji jsme dali větší prostor diskuzním příspěvkům na téma **činnost odborů Rosa klubu** jako pokračování kontroverze z letošní valné hromady. K písemně podanému diskuznímu příspěvku př. Humpála jsem vyzval k vyjádření členy výboru Rosa klubu a další činné členy. Byly by však velmi vítané náměty i dalších členů. Bylo by vhodné, aby odbor Rosa klubu vznikl či obnovil činnost v každém krajském městě a pomohl v náboru nových členů. Obnovit činnost v bývalých okresních městech či spádových městech, kde by nábor mohl být snazší, je pro nízký počet členů (nejvýše pět) v takových regionech zřejmě nereálné. Blížší údaje a úvahy najdete na stranách 15 až 28. Vaše pomoc a iniciativa je vysoce žádoucí!

Vzhledem k mým omezeným skladovacím možnostem i tomu, že Rosa klub si nemůže dovolit najmout kancelář rozhodl výbor předat zásoby starších výtisků Zpravodaje od č. 80 (prosinec 1999) do č. 92 (červenec 2006) do Muzea ČZS v Hradci Králové a do knihovny ÚS ČZS pro hl.m. Prahu k volnému upotřebení pro propagaci Rosa klubu. Obdrželi jsme poděkování s ujištěním, že nabídka se setkává s vděkem členů jiných základních organizací ČZS.

Růžemi jistě nekončí náš zájem o květiny a okrasné rostliny vůbec. Ve výběru z časopisu ZAHRADNICTVÍ je upozorněno na řadu zajímavostí z této oblasti našeho zájmu. Zejména bych chtěl upozornit na sbírky rostlin a povzbudit k jejich návštěvě, např. na sbírku šeríků pana Ing. Jabůrka z Malíče (letos je už pozdě, ale příští rok?), na sbírku letniček pana Ing. Porše ve Veltrusích, na sbírku borovic pana Ing. Kaňáka (člen Rosa klubu!) v Sofronce u Plzně a další.

Doufám, že jste všichni obdrželi Rukověť zahrádkáře pro rok 2007 – ať přímo se zpravodajem č. 93 nebo od své základní organizace (kdo nikoliv, ať mi to na adresu uvedenou vzadu oznámí, opravíme si adresář a matriční záznam). Rukověť vyšla k oslavě **50 let ČZS** a Rosa klub se připojuje k zástupu gratulantů. Rukověť obsahuje vedle vzpomínek na minulost, hodnocení dneška a výhledů do budoucnosti i řadu rad pro běžné zahrádkářství – mihnou se tam i růže, schválně, zda je najdete. Některé závažné změny v organizaci ČZS jsou uvedeny v tomto zpravodaji.

Rosa klub – SZO ČZS - byl u příležitosti 50 let ČZS vyznamenán bronzovou medailí za zásluhy o rozvoj zahrádkářství – viz str. 14

S přáním krásného růžařského léta a podzimu,

Dr. J. Thomas, předseda

• PŘIPOMÍNKA ČERVNOVÝCH AKCÍ •

POZVÁNKA

**na Slavnostní vyhlášení výsledků XXV. ročníku Mezinárodní
soutěže novinek růží**

v sobotu dne 16. června 2007 v 10 hodin

v Soutěžním rozáriu v Hradci Králové - Kuklenách

Program:

- **Vystoupení pěveckého sdružení učitelů CANTUS**
- **Uvítání hostů**
- **Vyhlášení výsledků XXV. ročníku soutěže**
- **Ustavení komisí: Stálá odborná komise, Dámská komise**
- **Zahájení nových soutěží**
- **Vyhlášení výsledků jednorázových soutěží**
- **Volná prohlídka rozária**

Všechny milovníky růží srdečně zveme a těšíme se na hojnou účast.

*Za Technické služby Hradec Králové Organizační výbor soutěží Rosa klubu ČR
Ing. Jiří Henzl*

RNDr. Václav Koula

• PŘIPOMÍNKA ČERVNOVÝCH AKCÍ •

• PŘIPOMÍNKA ČERVNOVÝCH AKCÍ •

POZVÁNKA

na Letní setkání členů Rosa klubu ČR
v sobotu 23. června 2007 v 10 hodin
v Lidicích v Galerii Lidice (dříve Kulturní dům)

Program:

- **Přivítání ředitelem Památníku Lidice**
- **Seznámení s novým uspořádáním Růžového sadu a s jeho sortimentem**
- **Výklad k růstovým a zdravotním vlastnostem vysazených odrůd od vrchní zahrady Památníku Lidice – jsou totiž stejně staré a mají i stejnou péči i podmínky růstu**
- **Společný oběd – platí Rosa klub, ale bez nápojů**
- **Prohlídka Růžového sadu a případně části areálu Památníku Lidice**
- **Vzájemná výměna zkušeností s růžemi v letošní sezóně**

Rozloučení asi v 15 hodin

Všechny členy a jejich přátele srdečně zveme a těšíme se na hojnou účast.

Věra Milerová
vedoucí Pražského odboru Rosa klubu ČR

• PŘIPOMÍNKA ČERVNOVÝCH AKCÍ •

• PŘIPOMÍNKA ČERVNOVÝCH AKCÍ •

Rosa klub ČR, člen Světové federace růžařských společností (WFRS)

a

Střední odborná škola zahradnická v Rajhradě

si dovoluují Vás pozvat na

SETKÁNÍ MILOVNÍKŮ RŮŽÍ

**které se koná v sobotu 23. června 2007 od 14 hodin
v areálu Střední odborné školy zahradnické v Rajhradě.**

Na této přehlídce se účastníci seznámí s průběžnými výsledky projektu Světové federace růžařských společností (WFRS) na vytvoření národních genofondových kolekcí růží.

•

Proběhne zde prezentace nové publikace Obnovené matice moravské s názvem Neznámé poklady Moravy. Knihu představí Prof. PhDr. Josef Unger, CSc., z Masarykovy univerzity v Brně a PhDr. Kateřina Dvořáková, prezidentka OMM. Prezentaci budou přítomni zástupci obcí Nebovidy, Bošovice, Dambořice, města Blanska a řím.-katol. farnosti v Blansku, tj. obcí participujících na projektu národního genofondu růží.

•

Setkání se koná pod záštitou
hejtmana Jihomoravského kraje Ing. Stanislava Juránka,
zástupce Světové federace růžařských společností
a zástupce Českého zahrádkářského svazu

•

Bližší informace dostanete po vyžádání na e-mailech:
ing.zavadil@seznam.cz nebo maticemoravska@seznam.cz

Program

14.00 – Sraz účastníků setkání v zahradnické škole

14.00 – 18.00 – prohlídka porostu

16.00 – Slavnostní založení prvních oček této sezóny

18.00 – Ukončení setkání

Vstupné dobrovolné

• PŘIPOMÍNKA ČERVNOVÝCH AKCÍ •

NEPŘEHLÉDNĚTE! • NEZAPOMEŇTE! • PŘIJĎTE!

P O Z V Á N K A

**na Výstavu růží a květin na zámku Veltrusy v roce 2007
ve dnech 14. a 15. července 2007**

Rosa klub Kralupy nad Vltavou zve všechny milovníky růží na letošní již třináctou výstavu růží a květin, kterou připravujeme na zámku Veltrusy. Výstava se uskuteční v sobotu a neděli 14. a 15. července 2007 a bude spojena se soutěží o nejkrásnější růži roku 2007. Náplň výstavy bude zaměřena na počest 50. výročí založení ČZS. Při sobotním zahájení uvítá návštěvníky na zámeckém nádvoří dechový orchestr Vinšovanka. Pro návštěvníky výstavy bude zajištěn odvoz autobusem od nádraží ČD v Kralupech po oba dny vždy v 9.30 a 13.30 a zpět od zámku ve 12 a 16 hod., a to zdarma.

*Za Rosa klub Kralupy n. Vlt.
Věra Tůmová, předsedkyně*

NEPŘEHLÉDNĚTE! • NEZAPOMEŇTE! • PŘIJĎTE!

P O Z V Á N K A

**na tradiční 11. celostátní výstavu ČZS
KVĚTY 2007 - k oslavě 50. výročí založení ČZS
ve dnech 12. – 15. červenec v Lysé n. Labem na výstavišti
s velkou expozicí Bonsai klubu.**

Bližší podrobnosti v Zahrádkáři
nebo na stránkách www.zahradkari.cz a www.vll.cz

NEPŘEHLÉDNĚTE! • NEZAPOMEŇTE! • PŘIJĎTE!

Kalendář růžařských a zahradnických akcí v roce 2007

doma	termín	místo
Valná hromada členů Rosa klubu ČR	3. března	Praha
FLORA Olomouc – jarní etapa; viz www.flora-ol.cz	19. - 22. duben	Olomouc
For GARDEN 2007, 1. veletrh zahradní architektury, nábytku a techniky,	24. - 27. květen	Praha - Letňany
Kvetoucí růže a trvalky, bližší na www.starkl.com	od 25. května	Čáslav-Kalabousek,
Výstava kosatců	8. - 10. červen	Lidice, Galerie
Soutěžní rozárium Rosa klubu v Hradci Králové, Den otevřených dveří	16. červen	Hradec Králové-Kuklenny
Slavnosti pětilisté růže, 21. ročník, www.ckrumlov.cz/slavnosti	22. - 24. červen	Český Krumlov
Den otevřených dveří růžové školky manželů Pelcových, bližší http://ruze.unas.cz	1. polovina července	Sobotka, Březenzá 386
KVĚTY'2007, 11. celost. výstava ČZS, velká expozice Bonsai klubu, www.zahradkari.cz ; www.vll.cz	12. - 15. červenec	Lysá n. Labem, výstaviště
Výstava květin a zeleniny, tradiční výstava na vodním hradu	3. - 5. srpen	Budyně nad Ohří
Kvetoucí růže a trvalky, Starkl, www.starkl.com	od 25. květen	Čáslav - Kalabousek
Výstava růží a květin, 12. výstava na zámku Veltrusy	14. - 15. červenec	Veltrusy, zámek
FLORA Olomouc – letní etapa, současně Letní zahradnické trhy, viz www.flora-ol.cz	16. - 19. srpen	Olomouc
Růže a květy podzim, tradiční výstava	13. - 15. září	Kladno, Kleinerova 1477
HORTIKOMPLEX, viz www.flora-ol.cz	4. - 7. říjen	Olomouc
ve světě		
6. evropské setkání růžařů WFERS	6. - 10. červen	Luxemburg, Lucembursko
11. Mezinárodní konference o starých růžích	13. - 15. červen	Chaalis (klášter), Francie
4. Jihoamerické regionální setkání růžařů WFERS	24. - 28. říjen	Santiago, Chile

Další zahradnické výstavy a bližší informace jsou uvedeny na adrese www.zahradkari.cz. Všechny růžařské akce pro rok 2007 jsou uvedeny na adrese www.WORLDDROSE.org

Data konání slavnostního vyhlášení vítězů v soutěžích nových růží v roce 2007 - Zařadte si do itineráře své cesty do zahraničí!

Místo	Datum	Místo	Datum	Místo	Datum	Místo	Datum
Barcelona	4. 5.	Lyon	1. 6.	Saverne	16. 6.	St. Albans	červen
Madrid	18. 5.	Paříž-Bagatelle	14. 6.	Baden-Baden	19. 6.	Kortrijk	konec června
Řím	19. 5.	Nantes	15. 6.	Baden bei Wien	22. 6.	Haag	5. 7.
Monza	25. 5.	Hradec Králové	16. 6.	Ženeva	22. 6.	Dublin	13. 7.
						Belfast	16. 7.
						Glasgow	24. 8.
						Le Roelux	7. 9.

Zpráva o průběhu výroční členské schůze SZO Rosa klub ČR dne 3. března 2007 v Praze

Schůze proběhla podle programu oznámeného ve zpravodaji č. 93. Navíc proběhly doplňovací volby do výboru – viz Usnesení z VČS.

V diskuzi vystoupil mimo jiných př. J. Humpál a ohradil se vůči předsedovi za nesprávné hodnocení své činnosti jako vedoucího pražského odboru Rosa klubu. Na VČS se nabídla př. V. Milerová, že se ujme pražského odboru a byla jednomyslně schválena. Př. Humpál dodatečně zaslal své připomínky písemně formulované s žádostí o uveřejnění ve zpravodaji. Jsou uveřejněny v tomto čísle zpravodaje včetně vyjádření rady funkcionářů RK.

V odpoledním programu byly promítnuty jen obrázky z Celosvětového setkání růžařů v Osace v roce 2006 s komentářem.

VČS se zúčastnilo 32 členů, z toho 20 z Prahy a okolí, 9 členů z dalších krajů a 2 hosté z RK Kralupy n.V.

Dr. J. Thomas

Zpráva o výsledku hospodaření v SZO Rosa klub ČR v roce 2006

Vážení přátelé!

Hospodaření Rosa klubu ČR se řídilo rozpočtem schváleným na VČS 25. 2. 2006.

Celkové příjmy ve výši 124 793,97 Kč byly vyšší o 27 793,97 Kč

Celkové výdaje ve výši 98 231,25 Kč byly nižší o 3 468,75 Kč

Proti počátku roku 2006 je k 1. 1. 2007 zůstatek vyšší o 47 255,67 Kč.

Podrobnější informace o příjmech a výdáních jsou v přehledu hospodaření, který je nedílnou součástí této zprávy a byl uveřejněn v Zpravodaji č. 93 na str. 6.

U členských příspěvků je příjem nižší o 1170 Kč. Největší část vydání tvoří zpravodaje a soutěžní rozárium. Zájezd do Maďarska, Slovenska a Rakouska si účastníci hradili v plné výši výdajů.

Tak jako v minulých letech nesplnili všichni členové povinnosti zaplatit členské příspěvky. Několik členů doplatilo příspěvky v letošním roce po urgenci. Těm, kteří tak neučinili, nebude už zaslán Zpravodaj č. 94 ani další. Prosim, platte příspěvky v daném roce. Placení v následujícím roce zkresluje hospodaření, ale zejména přehled o platbách. Z dokladů, které dostaneme není často zřejmé za který rok je platba uskutečněna.

Děkujeme těm členům, kteří svoji povinnost splnili. Děkujeme všem těm, kteří poslali vyšší úcelový příspěvek. Jedná se 72 členy.

Základní příspěvek ČZS je 100 Kč – z této částky se odvádí 60 Kč ÚS ČZS hl. m. Prahy. Úcelový příspěvek je 80 Kč pro důchodce a 100 Kč pro ostatní členy RK.

Jménem výboru navrhuji, aby se tyto částky platily i pro rok 2007.

26. února 2007

Vladislav Bártík, v.r. hospodář RK

Návrh rozpočtu SZO Rosa klub ČR na rok 2007

A) PŘÍJMY		Kč
Členské příspěvky účelové a základní		35 000
Navýšené členské příspěvky účelové		10 000
Dotace na zpravodaje, soutěžní rozárium a genobanku		48 000
z toho: ČZS – Ministerstvo zemědělství ČR	35 000	
Magistrát Hradce Králové	10 000	
Svaz školkařů ČR	3 000	
Plánované příjmy celkem		93 000
B) VÝDAJE		
Odvod části základního členského příspěvku		7 200
Edice a tisk dvou zpravodajů		40 000
Expedice zpravodajů		7 000
Soutěžní rozárium v HK		20 000
Geofond růží v Rajhradě		5 000
Klubová činnost		2 000
Spořitelní poplatky		2 300
Poštovní poplatky		4 500
Členský příspěvek WFRS		5 000
Plánované výdaje celkem		93 000

Rozpočet SZO Rosa klub ČR na rok 2007 je navržený jako vyrovnaný

26. února 2007

Vladislav Bártík, v.r. hospodář RK

Zpráva Revizní komise z kontroly hospodaření Rosa klubu ČR provedené dne 3. března 2007

Při kontrole byly přezkoušeny doklady zařazené do účetnictví, stav peněžních prostředků na účtu i v pokladně a způsob vedení účetnictví.

Při kontrole nebylo shledáno věcných závad.

E. Kilberger, v.r.

R. Trojanová, v.r.

Usnesení z výroční členské schůze Rosa klubu ČR dne 3.3.2007

- 1) VČS schvaluje
 - zprávu o činnosti za rok 2006
 - pokladní zprávu o hospodaření v roce 2006
 - návrh rozpočtu na rok 2007
 - závěry revizní komise

- 2) VČS schvaluje návrh plánu činnosti na rok 2007, a to:
 - vyhlášení výsledků 25. ročníku Mezinárodní soutěže novinek růží v Hradci Králové dne 16.6.2007
 - přípravné práce na další ročníky soutěže
 - vydání dalších dvou čísel zpravodaje
 - podporovat práci na založení genofundových sbírek růží v Brně a Rajhradě
 - uspořádání expozic růží k oslavě 40. výročí založení Rosa klubu na výstavách pořádaných ČZS a případně na dalších místech
 - připravit ročenku k oslavě 40. výročí založení Rosa klubu a vydat v roce 2008
 - průběžný kontrakt s WFRS a jejími členskými společnostmi
 - setkání členů Rosa klubu v Lidicích
 - pokračovat v provozu internetové prezentace

- 3) VČS schvaluje výsledky doplňovacích voleb:
 - z funkce člena výboru a vedení odboru Praha odstoupil př. Josef Humpál
 - př. Stanislav Konšťacký byl zvolen místopředsdou Rosa klubu
 - př. Miroslava Dostálová a př. Václav Koula byli zvoleni členy výboru Rosa klubu
 - př. Jiří Pirner byl zvolen vedoucím odboru v Hradci Králové
 - př. Věra Milerová byla zvolena vedoucím odboru Praha

- 4) VČS ukládá výboru
 - připravit a podat návrhy na svazová vyznamenání členů Rosa klubu
 - svolat VČS v roce 2008 opět na únor/březen

Dne 3.3.2007

Návrhová komise: RNDr. Václav Koula, v.r.
RNDr. Jiří Žlebčík, v.r.

Vznikne národní sbírka (genobanka) vyšlechtěných českých odrůd růží?

„Královna květin“ růže zaujímá významné postavení jak v okrasných rostlinách veřejné i soukromé zeleně, tak na trhu řezaných i hrnkových květin. Ve všech státech jsou více nebo méně vybudována tzv. rozária nebo velká oddělení růží v botanických zahradách. U nás jsou známá rozária na výstavišti Flora Olomouc, v areálu Botanického ústavu AV ČR v Průhonících a několik menších výsadb. V nich je široký sortiment vybraných, hlavně zahraničních odrůd a malý podíl odrůd našich šlechtitelů.

Mezinárodní federace růžařských společností (WFRS) se věnuje hlavně sjednocování organizací ve všech státech, propagaci šlechtění a rozšiřování znalostí. V roce 2004 všem členským organizacím navrhla, aby postupně soustředily ve svých rozáříích doma vyšlechtěné odrůdy. Význam tzv. genetické banky domácích vyšlechtěných odrůd je veliký. Ukazuje směry vývoje šlechtění, možnost studovat staré a středně staré, ale i nové odrůdy, jejich vlastnosti pro praktické využití, ale také k výběru rodičů k šlechtění a tvorbě nových odrůd s lepšími vlastnostmi. Umožňuje všimnout si vzrůstu, zdravotního stavu, odolnosti vůči nepříznivým podmínkám – sucho, vlhko, mráz. Dává možnost porovnávat také tvar, barvu, velikost, vůni květu a další aspekty pro další rozvoj růžařství.

Tento návrh zaujal také Rosa klub ČR. Ten začal s jeho realizací. Spojil se s vedením a pracovníky SZŠ Rajhrad a jejím pracovištěm Brno-Bohunice. Tam jsme v uplynulém roce naškolkovali a naočkovali asi 6000 podnoží odrůdami J. Urbana, R. Tesaře, J. Havla a dalších z období od roku 1960. Tyto se dobře ujaly a budou k sázení. Dále hledáme odrůdy starších šlechtitelů z let 1880 – 1950, např. R. Geschwinda, Dr. Brady, J. Böhma, které postupně rozmnožíme a vysadíme. Celkem bychom měli namnožit a postupně vysázet asi 350 odrůd. Některé jsou k dispozici v rozáříích. Očekáváme, že mnohé pěstují zahrádkáři. Mohou nám pomoci tím, že nám sdělí jméno, popis a rok vysazení. My pak požádáme, zda by nám v letním období poskytl asi 15 oček. Tak bychom společnými silami mohli vytvořit významnou sbírku pro výzkum množení. Samozřejmě také pro radost návštěvníků, mladší generace a milovníků růží.

Bohumil Jaša, Bohumil Zavadil
Článek převzatý ze Zahrádkáře (dle rukopisu)

Krajinná výstava Marktredwitz-Cheb 2006

Český zahrádkářský svaz se v loňském roce účastnil neobvykle dlouhé výstavy v Chebu a částečně i v nedalekém Marktredwitzu. Celá výstava byla na naše poměry zvláštní především pro svůj rozsah a délku trvání.

Na rozloze několika hektarů jak u nás, tak v sousedním Německu, vznikly krásné parkové úpravy. V centru výstaviště byl pavilon - skleník, kde měl Svaz svou trvalou expozici v podobě přírodní zahrádky s dřevěnou plastikou, jezírkem a informačními okny umožňujícími pohled na běžné dění v ZO. Po celou dobu čtyř měsíců doprovázely výstavu menší květinové výstavy a floristické show - na některých se podílel i ČZS.

Největší výstava patřila liliím - celkem jich bylo vystaveno 263 odrůd, menší výstavy představily zajímavé



Interiér kostela

odrůdy jiřinek, mečíků, kosatců, pelargónií, ovoce a révy vinné a dostalo se i na růže.

Nepřízeň počasí - příliš dlouhá zima a rychlý nástup léta květům růží vůbec nepřál, přesto se podařilo sestavit velmi hezkou kolekci odrůd růží na doplnění hlavní výstavy lilíí a později i jiřinek. **Své květy do Chebu zaslali členové Rosa klubu př. Václav Macháček z Kunratic, př. Petr Havel z Hlavňova a přispěla i př. Kúsová z Plané u Mariánských Lázní,** za což jim všem ještě jednou děkuji. Návštěvníci si mohli prohlédnout při první výstavě celkem 54 odrůd a při druhé pak 22 odrůd růží. Nejednalo se tedy o velké počty, ale v každém případě růže měly vždy výstavy doplňovat.



Stálá expozice

Zadavatelem výstav bylo město Cheb, které celou akci financovalo, a proto byla účast Svazu na této výstavě velmi výhodná, na druhou stranu někdy nebylo, zvláště s ohledem na neobvyklý vývoj počasí, snadné splnit náročná zadání investora.

Výstavní prostor, který ČZS společně s městem Cheb vybral byl místní gotický kostel Zvěstování Panny Marie pocházející z r. 1285 - jako první zde byl oddán český král Václav II. V kostele byla, kromě květin i výstava historických fotografií Chebu a byl místem konání mnoha koncertů. Kostel přes četné nevýhody nabídnul pro květinové výstavy příjemně chladné prostředí, a tak většina výstav neprobíhala jak je obvyklé jen v předem naplánovaném termínu, ale vždy byla ponechána do té doby, dokud aranžmá vypadala pěkně. Díky tomu výstava lilíí, tak i jiřinek a mečíků trvala vždy celých 9 dnů, růže bohužel i v chladném prostředí tuto dobu nevydržely. Všechny květinové výstavy se nakonec podařilo zrealizovat ve větším než plánovaném rozsahu a tak se Svaz přes počáteční obavy o možnost zrealizovat tak velký objem aranžovaných květin v nabídnutém finančním limitu nakonec ukázal, jako nejvýhodnější partner.

Českému zahrádkářskému svazu a tím i všem pěstitelům, kteří se na výstavě podíleli, vyslovil závěrem starosta města Cheb upřímné poděkování.

Miloš Kožešník

Zprávy z Českého zahrádkářského svazu



Český zahrádkářský svaz slaví letos padesáté výročí svého založení.

Všechny důležité informace k tomuto výročí jsou uvedeny v Rukověti zahrádkáře 2007, který každý člen ČZS spolu s členskou známkou obdržel – pokud se tak nestalo, ohlaste to, prosím, našemu hospodáři, př. Bártíkovi, aby zjistil příčinu a pochybení napravil.

Nejdůležitější událostí z poslední doby je jistě **změna stanov ČZS**, které vyšly spolu s Jednácím a volebním řádem ve Věstníku ČZS, který má k dispozici předseda každé ZO a je ke stažení na www.zahradkari.cz. Neostýchejte se jej vyžádat a prostudovat. Poslední věstník č. 1/2007 obsahuje i obsírný výklad ke stanovám a Rukověť 2007 má článek „K úpravám stanov a jednacího řádu ČZS“. Z něho vyjímáme: ... Organizačními složkami svazu jsou ZO, **SZO** a územní sdružení (ÚS), které mají **statut právnické osoby** s vlastní právní subjektivitou a tedy i právní odpovědností. Mají právo vystupovat v právních věcech svým jménem, uzavírat v souladu se zákonem a stanovami závazky, nabývat práv včetně vlastnických a nést odpovědnost. ...

Právní subjektivita ZO je dána tím, že svá **práva a povinnosti na ně přenáší sdružené fyzické osobnosti, tj. členové**. ... mezi orgány organizačních jednotek jsou zařazeny: členská schůze, výbor ZO a revizní orgán. ... **Členská schůze je vrcholným orgánem každé ZO** – usnází se nadpoloviční většinou **přítomných členů**. ... Pro jednání na krajské úrovni jsou voleny Krajské koordinační rady (KKR), ale bez právní subjektivity. Demokratické principy tedy byly v nových stanovách silně prohloubeny.

Ústředí ČZS nám ukládá vedení podvojného účetnictví od 1. 1. 2008 a výměnu členských legitimací.

jt

Padesátiletí našeho svazu a SZO Rosa klub

S rozvojem činnosti ČZS přibývalo členů, organizací, odborů a nakonec i specializovaných organizací. Mezi prvními se v roce 1967 utvořila skupina školkařů a vydala v Zahradnických listech a také v Zahrádkáři výzvu školkařům a milovníkům růží o zaslání přihlášek do tvořícího se Rosa klubu, členské organizace v Československém svazu zahrádkářů a ovocnářů. V krátké době se přihlásilo přes 200 zájemců. Díky kolektivu Doc. Dr. Bohumila Kavky, ředitele Výzkumného ústavu okrasného zahradnictví v Průhoncích, vědeckého pracovníka Ludvíka Večeři z tohoto ústavu a velkého nadšení Vladimíra Mölzera, vedoucího redaktora Zahradnických listů, byl v březnu 1968 na první řádné schůzi asi 60 členy založen Rosa klub a zvolen první řádný výbor, který měl 12 členů z Čech i Moravy a 3 ze Slovenska. Určité poznatky o organizaci a členění i činnosti získali školkaři na podzim 1969 na zájezdě a návštěvě německých růžových školek a rozhovorů se členy německé organizace pěstitelů a milovníků růží VDR – Verein Deutscher Rosenfreunden a výzvy rakouské společnosti k navázání spolupráce. Na schůzi byl osvětlen význam a poslání Rosa klubu, program činnosti, stanovy, organizační řád a vhodnost stát se součástí celostátní organizace zahrádkářů. Současně v přednášce Ludvík Večeřa seznámil přítomné se stavem růžařství u nás a ve světě. Po diskusi byl zvolen první výbor nové organizace v tomto složení:

předseda – Doc. Ing. Jaša Bohumil, Vysoká zemědělská škola, Brno

místopředseda – Eduard Navrátil, Bratislava

jednatel – Václav Tomášek, Praha

pokladník – Antonín Šťastný, Praha

členové – Josef Širůček, Chrudim, Ing. Václav Kašpárek, Praha, Vladimír Mölzer, Praha,

Ludvík Večeřa, Průhonice, Jaroslav Havlů, Hradec Králové, Svatopluk Brabec, CSc.,

Holovousy, Ing. Vladimír Vrána, Roztoky u Prahy, Lidmila Krauseová, Všeruby u Plzně

členové revizní komise – Viktor Mužík, Nový Jičín, Jiří Dlouhý, Praha.

Výbor vřele poděkoval Doc. Dr. Bohumilu Kavkovi za rady a pomoc při vzniku, propagaci a za podporu organizací a současně schůze vzpomněla dopisem zasláným arch. Josefu Vaňkovi z Chrudimi zásluh o rozvoj pěstování růží a jejich použití v zahradnické tvorbě.

Do plánu činnosti v příštím období byla zařazena **tvorba odborů v oblastech pro těsnější styk a rozvoj činnosti v jednotlivých regionech**. Dále bylo schváleno vydávání časopisu „Zpravodaj Rosa klubu“ čtyřikrát ročně. Odbory měly a organizovaly výstavy a přednášky, jedenkrát ročně se mělo pořádat „Letní setkání členů“ v různých místech s programem, které bylo bohatě navštěvováno a těšilo se velikému zájmu.

Rosa klub se pravidelně účastňoval vlastní expozicí růží výstav zahrádkářů a aktivně pořádal celostátní výstavy „Vyznání růží“. První byla v červenci 1970 a opakovala se v dvouletých intervalech do roku 1990. V programu bylo založení rozárie a v něm soustředování domácích i vybraných

zahraničních odrůd, což se uskutečnilo v areálu Výstaviště FLORA Olomouc roku 1972. Rosa klub našel plné pochopení a podporu vedení města Hradce Králové, kde bylo založeno a začátkem roku 1973 vysazeny první nově šlechtěné odrůdy růží. Vzniklo a trvá Mezinárodní soutěžní rozárium a každoročně se vysazuje několik nových odrůd, z nich po 2 – 3 letech hodnocení nejlepší novinka získává cenu „Zlatá růže města Hradce Králové“. Získalo ji už přes 20 novinek. V roce 1998 se Rosa klub stal členem Mezinárodní federace růžařských společností (WFRS).

Všechnu činnost nelze uvést. Jsou však i potíže. Po roce 1990 klesl postupně počet členů téměř na 15%, zpravodaj je možno vydávat pouze dvakrát ročně i přes dobrou úroveň, noví členové vstupují minimálně, omezilo se letní setkávání, zestárla členská základna, je méně členů pro aktivní práci – ostatně podobně jako v ostatních specializovaných zahrádkářských, ale i v jiných organizacích.

Věříme, že se Českému svazu zahrádkářů a tím i Rosa klubu podaří zvýšit zájem občanů i správních orgánů a spolková činnost se podobně jako v zahraničí začne zase rozvíjet.

Bohumil Jaša

Poznámka – článek bude otištěn v Zahrádkáři; vznikl zejména proto, že v Rukověti 2007 nebylo založení Rosa klubu dostatečně komentováno.

U příležitosti 50. výročí založení ČSZ byl Rosa klub ČR vyznamenán bronzovou medailí za zásluhy o rozvoj zahrádkářství – viz obrázek.

Všimněte si, prosím, že na ozdobném okraji vedle ovoce jsou okrasné rostliny zastoupeny jen růžemi.



Diskuze k náplni odborů Rosa klubu

Na valné hromadě 3. března 2007 vyjádřil př. Humpál ostře své výhrady k představám předsedy o náplni pražského odboru Rosa klubu. Své výhrady sepsal a požádal o jejich uveřejnění v Zpravodaji. Předseda požádal členy výboru, předsedu revizní komise a vedoucí ostatních odborů Rosa klubu o zaujetí stanoviska a jejich odpovědi jsou rovněž zde uveřejněny.

Je důležité uvést, že již v prosinci 2006 složil př. Humpál před konáním schůze výboru písemně funkci člena výboru i vedoucího pražského odboru Rosa klubu a poslední schůze výboru se již nezúčastnil. Také proto se konaly na valné hromadě doplňovací volby.

Diskuzní příspěvek př. Humpála

Představte si, že dáte dohromady skupinku asi deseti členů Rosa klubu, se kterými uděláte každé dva roky výstavu růží, mezitím vysadíte asi stovku růží důchodcům, pošlete zhruba stejný počet sazenic dětem do SOS vesniček, a přesto jste posuzován jako odbor s nulovou činností. Že je to postavené na hlavu? Omyl, v očích našeho předsedy dr. Thomase nejste ani odbor a budete hodnoceni jako jiné odbory, kde nedělají opravdu nic!

Před časem jsem napsal do Zpravodaje článek, ve kterém jsem vyložil svůj náhled na činnost odborů. Článek mohl vyvolat diskuzi, ale nikdo na něj nereagoval, ani dr. Thomas ne (pozn. reagoval).

Domnívám se, že odbory jsou natolik závažným tématem, že připomenu základní teze mých názorů:

1. Proč tvrdošíjně pojmenováváme odbory (Plzeň, Brno, Olomouc, Frenštát), kde už žádné odbory nejsou? Odbory rovná se činnost. Až budou tyto „odbyry“ zase nějakou činností vyvíjet (nebo kdekoliv jinde), nechť je jim přiznán status odboru. V místech, kde na sebe vzal člen RK úkol obnovit nebo činnost jde o pokus, odbor ještě nepracuje a tudíž odborem není. Instalovaný budoucí vedoucí má povinnost vytvořit nabídku (program) a informovat o něm členy regionu. Přihlásí-li se někdo k tomuto programu nebo ne, je věc jiná. nepřihlásí-li se nikdo, nejsou zde viníci ani provinilí, není ani prostor pro kritiku. Lidé mají (bohudík) právo volby. Chybou vedoucího by byla pouze absence programu a neinformovanost členů. Při snaze získat nové členy RK se často setkávám s obavou, že mnou oslovení se bojí funkcí, úkolů, že na ně bude vyvíjen nátlak. Že je budeme chtít „podchytit“, jak říkali svazáci. Já se domnívám, odbory mají vznikat „zespoda“ (to zase říkal bolševik), tedy spontánně, z potřeby něco hezkého vytvořit ve svém okolí a pro svoje bližní. Stačí třeba jen tři lidé a svého vedoucího si zvolí sami.

2. Jedinými odbory, které vykonávají činnost a proto tedy odbory mohou být nazývány, jsou odbory v Hradci Králové a v Praze. Ne tak u našeho předsedy. My se nescházíme, proto nemáme nárok. Schůze je určujícím faktorem uznání činnosti. Samozřejmě, že i my v Praze se před každou výstavou scházíme, abychom si rozdělili úkoly. Ale představte si, že vyhlásíte např. každou první středu v měsíci za schůzi pražského odboru. Kde? V hospodě, kde je kafe za 50 Kč, u někoho v bytě, v Tiskovém středisku SÚJB? Co když to některou středu nevyjde? Obvoláte 150 členů, že se schůze nekoná. Chtěl jsem kdysi, abychom se pravidelně scházeli v přírodě. Na Petříně, ve Vrtbovské zahradě apod., členové informaci měli, já měl připravenou jakousi přednášku k navštívené lokalitě. Na Petřín přišla jedna paní, pak už nikdo. Nikdy jsem se nesešel s žádostí, abychom se někde scházeli. Argument p. předsedy, že v Hradci Králové a v Kralupech se členové scházejí je poněkud mimo. Mít v městě soutěžní rozárium, tak jsem tam obden a v Kralupech se scházejí v Klubu důchodců.

3. Pražský odbor je podle dr. Thomase nečinný, protože má 150 členů a jenom deset z nich něco dělá. K tomu malý příklad: každý kantor vám řekne, že má ve třídě jednoho dva „tahouny“ a ostatní se „vezou“. Stejná situace je na všech pracovištích a ve všech sférách našeho života. V našem případě je na ostatních pražských členech, zda se chopí nabídky, která existuje a trvá už deset let. Stačí si projít Zpravodaje a rozpomenout na mé apelace při každé výroční členské schůzi před každou výstavou. Uznávat činnost jen podle potencionálně aktivních členů je zcestné a demotivující. V Praze existuje fungující pražský odbor, který má 9 – 10 členů a který je otevřený každému, kdo projeví zájem o spolupráci.

Prosím, aby mé názory a teze byly projednány na schůzi výboru RK a abych byl informován o stanovisku celého výboru. Ne tak, abych si v jednom zpravodaji přečetl, že ... výboru je líto, že odbory v Plzni, Praze mají takové vedení, které nedokáže ... Mně na schůzi výboru nikdo do očí žádnou lítost neprojevil. Možná si pan předseda myslí, že je výbor a že si může psát jejich jménem co chce.

Při poslední výroční členské schůzi došlo na toto téma mezi mnou a dr. Thomasem k ostré výměně názorů. Na závěr p. předseda vyzval publikum, aby mi zatleskalo za ony čtyři výstavy ve smyslu: tady máš lízátko a už nezlob. To je ale úroveň, na kterou nehodlám sestoupit a chtěl bych věřit, že to je i pod úrovní dr. Thomase. Nechci žádná „ocenění“ jde jenom o to nazývat věci správnými jmény, o to, aby členové pražského odboru nebyli řazeni mezi ty, kteří nic nedělají. Setkal jsem se již s názorem, že kdybychom nedělali nic, vyjdeme nastojno jako v Plzni, Brně apod. Ano, tak jsme popisováni v úvodních slovech v každém zpravodaji. Ještě, že ty výstavy neděláme pro p. předsedu, ale pro úplně jiné lidi, jak nás přesvědčují návštěvníci v naší kronice.

Na závěr se chci zmínit ještě o zpravodaji. Jedna členka vznesla dotaz, proč je ve Zpravodaji málo praktických rad. bylo jí doporučeno, aby si obstarala odbornou publikaci. Já bych se na to konto chtěl zeptat p. předsedy, jaký důvod má tedy ona členka v setrvání v Rosa klubu? Proč má platit 100 Kč ročně, když tam nenajde nic pro sebe? A proč je např. v Zahrádkáři spousta praktických rad, když zároveň existuje na trhu spousta publikací o zahrádkaření? Nestálo by za pokus zřídit rubriku Dotazy a odpovědi? Také by mohlo vedení požádat naše odborníky o články s tematikou pro nezkušené růžaře. Ti k nám přece přicházejí nebo chceme, aby přicházeli. Zpravodaj by se měl stát fórem široké členské základny, kde by každý člen našel něco pro sebe. Tím nechci říci, že je Zpravodaj špatný, mně se líbí, ale je třeba se vrátit do potřeb začínajících růžařů, neboť oni proto do RK vstupují, aby jim poradil někdo zkušenější.

Josef Humpál

Stanovisko Doc. Ing. B. Jaši, zakládajícího předsedy Rosa klubu, t.č. místopředsedy Rosa klubu a čestného člena Rosa klubu

Odbory Rosa klubu viděny v kontextu čtyřicetileté existence Rosa klubu

Blížící se výročí 40ti leté činnosti mne vede k zamyšlení nad prací Rosa klubu. Založení vyvolaly znalosti významu růží ve světě, návštěvy růžových školek v zahraničí, růžových zahrad i soutěžních rozáříí a konečně přímý styk s organizacemi růžařů v Polsku, Francii a hlavně v Německu vzájemnými návštěvami. Zájem zvýšily články v odborném tisku – Zahradnictví i rubrikách denního tisku. Proto už na první celostátní schůzi byla velká účast školkařů, profesionálů a milovníků z celé republiky. Rozvoji činnosti pomohly články v Zahradnictví díky šéfredaktorovi Vladimíru Mölzerovi a spolupráce s Florou Olomouc velkými expozicemi a nakonec samostatnými výstavami „Vyznání růží“.

V celostátním měřítku je organizování a rozvoj činnosti obtížné a tak vznikl podnět soustřeďovat činnost do přirozených, snadno dostupných středisek a z toho odbory.

Vzrůstající členská základna se tvořila z členů různého věku a povolání, tím i různých časových možností. Postupně se vytvořila část „skalních“ členů, pomáhajících nejen náměty, ale i jejich uskutečňováním, část členů, kteří akce navštěvovali a prací podporovali a konečně poslední, kteří platili příspěvky, pomohli dárky a tím přispívali, neboť byly finance na akce i případně cestovné. Také školkařské podniky – statky, družstva, specializované školky – pomáhaly aktivně. Rok 1990 a následující období výrazně změnilo postavení zájmových organizací a ČZS zvlášť, který mnozí funkcionáři úřadů (?) nazývají veřejně a posměšně zbytky starých struktur a vůbec je nepodporují. Dnes jen zřídka získáte zdarma místnost na schůzi. Změnily se pracovní, finanční, rodinné i společenské podmínky, rozšířila možnost aktivní činnosti v jiných směrech, ale také věkové hranice. Potřeba společenských setkání nahradila televize, zvlášť neustálé seriály, někdy obsahově problematické, ale také rozsáhlá reklama, u mnoha se stala důležitou o volné sobotě nebo neděli celodenní návštěva různých marketů s občerstvením, zábavou pro děti apod., jako využití času. V sobotu a neděli klesá návštěva přírody, kultury a dalších akcí prospěšných zdraví a vzdělání.

Tím poklesla činnost odborů. Pronájem, náklady na výstavy a časová náročnost výrazně snížily až zastavily činnost odborů. Členové se scházejí příležitostně v malých skupinách při otevření botanických zahrad s různou výstavou, např. v Arboretu MZLV v Brně při výstavě kosatců, orchidejí apod. nebo ve dvou až třech v bytě. Ani kavárny nejsou příliš lákavé neustálou hlučnou hudbou, která velmi ruší. Je třeba říci, že v každé specializované organizaci – orchidejáři, mečíkáři a jiné, jsou aktivní a pasivní členové, ale také v zahraničí se scházejí v různém počtu: v Německu, v oblastech, na přednáškách, výstavách. Práci táhnou všude jen skupina opravdových milovníků a několik profesionálů. Všichni však platí příspěvky a práci různě sponzorují.. Příjmem umožňují minimální odměny a tím podporují. Stejně věkové složení hraje roli. Největší problém je vhodný člen, který činnost v místě organizuje. Mnozí slíbí a nesplní, jiní sdělí, že z různých důvodů nemohou. Moje snaha u několika členů ztroskotala i když znalosti a mnoho námětů měli.

V naší práci je velmi důležité oprostít se od osobní a negativní reakce na sdělení druhého člena.. Každý jistě myslíme co nejlépe pomoci věci a oprostít se ode všech investiv. Jsem přesvědčen, že musíme vydržet a dělat co můžeme. Odbory jistě mají vznikat zespolu, ale jak, sám nevím. Kdo a jak vyhledá např. v Plzni členu, který pochopí a začne dělat vše pro vznik a obnovení odboru. Sám jsem zkoušel osobním jednáním a vysvětlováním získat už dvakrát členu, žádný neodmítl přímo, ale vyslechl, pokyvoval, ale po rozchodu nic. Cesta v každém místě je jiná a bude dlouho trvat než bude úspěch, zvýší se vstup nových členů a rozvoj specializovaných organizací vůbec.

Vedle obětavého vedoucího nutno hledat vhodnou místnost na schůzky zadarmo, s pomocí radnice, nabídnout přednášku pro občany, nebo zájemce ze školy (?). Pokud chcete pořádat výstavu, většinou pouze sortimentu ve váze bez větších aranžérských děl, snad několik svatebních kytic, kytic k výročí a věnečků dušičkových s využitím suchých růží. Dobrá je propagace sušení a použití suchých květů růží.

Při pořádání výstavy musíme ve velkých městech – Praha, Brno a j. – počítat s malou návštěvou, zvlášť v sobotu a neděli, pokud nemáme propagaci. Ta je drahá, snad s místním rozhlaselem je levná nebo pomoci vhodného ochotného redaktora tisku., třeba nejčtenějšího tzn. bulvárního Blesk nebo jiných medií. Mnohdy lze využít návštěvy žáků na výstavě a zvýšit návštěvnost i zájem dětí a dospělých. Programová setkání jsou potřebná za jakékoliv účasti, třeba tři až pět členů, časem přijdou další. Velkou starostí jsou pozvánky, jak vytištění, tak cena rozeslání. Někde uhradí papír a kopírování obecní úřad, potíž je známka. využít pouze ústní šíření – telefon, SMS. Malé výstavy mohou růžemi zajistit známí a členové, na větší je nutná pomoc školek a umožnit seznam odrůd a propagaci.

V každé organizaci se střídají tučná a hubená léta, druhá probíhají dnes ve spojení s věkem členů a problémy životní úrovně. jednotlivé úlety se vyskytovaly i dříve a během času jsme je vyřešili. Nedopustíme však osobní spory nebo averzi, které by výrazně a nepříznivě ovlivnily vzájemné vztahy. Netoleranci jsem i osobně zažil kolem a po letním setkání v Jihlavě (1988 – 1991). Chyby a omyly mezi jednotlivci špatně působí na práci organizace. Je třeba vzít v úvahu rozmanité podmínky jednotlivých míst regionů, členskou základnu a vzájemné vztahy úřadů a dalších. K práci na zlepšení postupovat dle toho, někde rychleji, jinde pomaleji, nehovořit o pragocentризmu apod.

Určitou výhodu mají specializované organizace, např. kaktusáři, narcis, pelargonie, kteří prodávají nebo navzájem vyměňují rostliny, což členy láká. To Rosa klub nemůže vzhledem k ceně růží a finančním možnostem na rozdíl od minulé doby, kdy členové každoročně obdrželi „prémiové“ růže zdarma. to zvyšovalo zájem a účast.

Konkrétní připomínky v dopise a můj názor

- 1) Rady začátečníkům do Zpravodaje – někdo musí vypracovat seriál rad, které ho zajímají, posoudit je a někdo ať po částech zpracuje do Zpravodaje
- 2) Druhá možnost – zpracovat rady v několikastránkovou publikaci a každému uchazeči poslat s přihláškou
- 3) Rubrika dotazů a odpovědí – má-li př. Humpál do roka 10 dotazů, ať je zpracuje, předloží a v jedné čísle zpravodaje je lze v rubrice uveřejnit
- 4) Vymyslet řadu dotazů, zpracovat odpovědi a v jednom čísle ročně uveřejnit
- 5) Jeden dotaz – pověřit někoho, kdo ho zodpoví a pošle tazateli
- 6) Již několikrát jsme ve Zpravodaji dotazy a připomínky žádali, ale vždy se stejným výsledkem. nakonec Ing. Rubišová vždy jich několik vymyslela, zpracovala a vyšly ve Zpravodaji. I to je možné. Nechť př. Humpál uvede potřeby začínajících členů a můžeme je ve zpravodaji čas od času odpovědět.. Já dostávám ročně 1 – 2 dotazy.

Na vysvětlení:

Jsem stejného názoru na občasná setkávání, i když přijde jen několik členů. Uvedené nezdařené pokusy jsem už mockrát prožil i od skutečných růžařů – např. ing. Urban apod. Otázkou je kde – myslím, že na jaře na zahrádce u někoho apod. Nikdy se to nebude většinou hodit.

Náročná výstava jsou velmi problematické bez školkařů, členové je naplnit nemohou. Dotace od magistrátu nebo měst či obcí je nemyslitelná. Na obci lze získat ženy. Dnes každá maličkost, jako vysazení růží důchodcům a podobně je dobré. Získat nové členy je dnes velmi záslužné, dnešní klima jsou jedině peníze, takže je třeba řešit vše bez emocí. Nevím co udělal př. Slovák s tak velkými slovy, přesto ho neodsuzuji. Vše potřebuje čas.

B. Jaša

Pohled př. Oldřicha Slováka, vedoucího odboru Rosa klubu ve Frenštátě pod Radhoštěm

Milý Juro!

Bohužel pro výbor RK, pravda je na straně p. Humpála. Jen si vzpomeň, když před 10 léty jsem zarýpal do výboru ve věci výročních schůzí, které mohou být i na Moravě a také „zadarmo“.

Ve Zpravodaji jsou mnohdy články se samými čísly a vědeckým textem, kterým 90% našich pěstitelů nerozumí.

Rosa klub již dávno není pro členy z Moravy a Slezska – je jen pro několik lidí, co bydlí poblíž Prahy.

My to jednání výboru trpně snášíme a říkáme si: až Thomas přestane být předsedou, zanikne i Rosa klub.

Když jsem vytknul přílišnou odbornost Zpravodajů nelíbilo se to panu Jašovi a požádal mě, abych také přispěl nějakým článkem. Navrhnul jsem mu a již jsme byli domluveni, že mu budu posílat kopie z II. vydání „Stručné a praktické rady pro milovníky – pěstitele růže“, které sestavil Jan Böhm z Blatné v roce 1931. Od té doby nic lepšího nebylo vydáno. Číst tu literaturu, to je nádherný zážitek. Připadalo mě to jako národní obrození, z čehož mnohý člen by měl radost.

K čemu tu však došlo, že se to neuskutečnilo? Pan Jaša mi řekl, že ty články musí pro Zpravodaj zredukovat, aby to vyhovovalo požadavku dnešní doby. S tím jsem absolutně nesouhlasil. Nikdo nemá právo na textu něco měnit. Pan Böhm byl pěstitel a odborník na růže, jaké dneska nemáme.

Před třemi léty jsem koupil skútr a sjezdil na Moravě a ve Slezsku 62 obcí. Vylepoval pozvánky, které jste mi tehdy dali. Hovořil s mnohými pěstiteli a bývalými členy RK, kteří z naší organizace odešli jen pro neústupnost výboru. Prostě RK je tu jen pro Prahu a okolí. Najezdil jsem více jak 1000 km až po Jeseník a Javorník ve Slezsku, Těšínsko. Stálo mě to pěkných pár švestek. a výsledek: nikdo se nepřihlásil.

Konat květinové výstavy v Praze - dobře víte, že tam lidi nemají zájem. Škoda těch peněz, které Zahrádkářský svaz vám dal (pozn.: výstavu sponzoroval magistrát hl. m. Prahy, nikoliv ČZS). Když je výstava v okresním městě, přijde se podívat víc jak tisíc lidí.

Jirko, myslí si o mě co chceš, chtěl jsi pravdu a názor, tak ji máš. Co nevidět budu mít ošmďasát a organizovat něco, co tu již dávno mohlo být, nemám chuť.

3. IV. 2007

Zdraví Olda

Odbory z pohledu př. Jaroslavy Dostálové, instruktorky ČZS a nové členky výboru Rosa klubu

Co je místní odbor Rosa klubu?

Domnívám se, že organizace této „struktury“ je poplatná době, ve které vznikla. Podmínky, ve kterých členové RK po celé republice realizují své růžařské zájmy jsou natolik rozdílné, že její vymezení zřejmě nebylo uskutečnitelné ani v předchozích desetiletích.

Členská základna zestárla a podstatně se ztenčila. Značně byla zredukována veřejná doprava, zvláště pro pohraniční oblasti a menší města a obce. Ty jsou o víkendech naprosto odtrženy od okolního světa. Je čím dál větším problémem v určité době a místě shromáždit větší počet lidí. Navíc se nemají většinou ani kde sejít.

Skupina 10 – 12 lidí je podle mého názoru úplně ideální počet k výměně zkušeností, kterou lze uskutečnit i v soukromé zahradě.

Pro společenství členů RK v jednotlivých regionech se mi v současné době jeví jako nejpřílehavější název „oblastní skupina“. Základní činností každé oblastní skupiny by mělo být uspokojování pěstitelských a společenských potřeb členů RK. Budou-li se scházet pravidelně nebo občasně, ve větším počtu či individuálně, by si měli určit sami. Stejně tak i volit vedoucího skupiny.

Tato základní činnost by měla být považována za samozřejmou a tudíž žádné hodnocení by se na ni nemělo vztahovat. Vyplývá z potřeb členů a podmínek v dané oblasti. Např. tam, kde je rozárium či botanická zahrada, je už program i místo k setkání zajištěno jejich samotnou existencí.

Podmínky jsou všude jiné a hodnotit se dá pouze na základě stejných podmínek. Jinak je to spolehlivá cesta, jak vyvolat nevráživost mezi jednotlivými oblastmi naší malé republiky.

Prospěšná činnost, propagace růží a RK (v ČR i zahraničí), provoz soutěžního rozária, výstavy růží, jejich výsadby na pietních místech a veřejném prostranství, péče o ně, věnování růží městům a obcím, institucím a zařízením, články a překlady ve Zpravodaji, účast na zahraničních růžařských akcích a informace o nich.

Všechny tyto aktivity přesahují rámec základní činnosti. Je to práce pro ostatní a měla by být hodnocena: věcně = výčtem činností a jmen těch, kteří se na nich podíleli, s uvedením oblastní skupiny. Ohodnotit poděkováním každou jednotlivou akci bez komentáře. Zda je v tomto směru lepší ta či jiná oblastní skupina, si už přeberou členové RK při čtení Zpravodaje sami.

Je nutné, aby každý člen RK:

- a) věděl na koho se obrátit s pěstitelským problémem
- b) měl k dispozici seznam odborné literatury (na internetu i ve Zpravodaji), včetně informací, kde ji sežene
- c) měl nabídku regionálních i celostátních akcí s růžařskou tematikou a příbuznými obory (floristika, dekorativní dřeviny, zahradní architektura)
- d) byl evidován v matrice RK, pravidelně a včas platil členské příspěvky, dostával členské známky, ročenku ČZS a Zpravodaj RK
- e) měl přehled o okrasných školkách ve svém regionu (růže, podnože, okrasné dřeviny, konifery, trvalky)
- f) měl aktuální přehled ochranných prostředků proti nemocem a škůdcům, na internetu i ve Zpravodaji (každoročně obnovovaný).

Vedoucí skupiny by měl sestavit program a organizovat jeho realizaci, seznámit s ním členy RK ve své oblasti, informovat je o všech regionálních a celostátních akcích spojených s růžařskou tematikou.

Těžištěm práce v regionech by měly být pěstitelské záležitosti, rady začínajícím růžařům, konfrontace názorů zkušených pěstitelů, pokusná činnost a další – podle místních podmínek.

Poznámka k organizování nejrůznějších srazů

Z mých zkušeností: čím větší město, tím nižší účast. Přednášek na vesnicích s několika málo sty obyvatel se pravidelně účastní 50 – 60 lidí všech věkových skupin. Ve městě (od 3500 obyvatel výše) pouze 10 lidí, zpravidla důchodců.

Ten, kdo cítí potřebu získávat zkušenosti tímto způsobem, jistě najde možnost, jak se akce zúčastnit. Ostatním zřejmě vyhovuje individuální forma a je třeba to respektovat. Zatím jsem neslyšela, že by si někdo stěžoval na nedostatek činnosti RK. Jde o to, aby členství v klubu bylo pro každého člena přínosem, aby se v něm všichni cítili dobře.. Program mají a co si z něj vyberou, mělo by zůstat pouze na jejich volbě. Účast členů organizátor nemůže příliš ovlivnit. Tím, že do nabídky zařadí tematiku zajímavou jak pro začátečníky, tak pro zkušené růžaře, dává možnost výběru všem. Víc udělat nemůže. Jak ji využijí, je už jen na nich, protože členství v RK je dobrovolné.

Rady začátečníkům

Návrh poskytnout úvodní materiál členům při vstupu je výborný. Přesto si ale myslím, že členové RK mají už o růže hlubší zájem a záhy se neobejdou bez důkladnějšího studia odborné literatury. Kromě jejího seznamu ve Zpravodaji a na internetu by měly být uvedeny i zdroje, kde ji lze vypůjčit (pražské i regionální, včetně výpůjční doby).

V tomto směru by bylo dobré zjistit možnost výpůjček z knihovny Ústředí ČZS v Rokycanově ulici. Mimo knih jsou tam uloženy i diplomové práce absolventů Ústřední zahrádkářské akademie.

Jistě by bylo vhodné i využití knihoven Územních sdružení ČZS (do 1. 1. 2007 Územních rad) v jednotlivých regionech.

Rubrika Dotazy a odpovědi

Osobně ji považuji za okrajovou záležitost, protože tato forma odpovědi je vhodná pouze u ojedinelých dotazů, zaměřených spíše akademicky.

Pěstitelské problémy se obtížně řeší prostřednictvím občasně vydávaného časopisu. Téměř vždy jsou akutní a musí se řešit rychle – v regionu – individuální radou zkušeného růžaře, na-lezením odpovědi v odborné literatuře nebo návštěvou poradny při Územním sdružení ČZS.

Valná hromada 3. 3. 2007 škoda, že předchozí výborová schůze se nezabývala náhledem př. Humpála na činnost odborů. Výbor mohl k této záležitosti zaujmout stanovisko (či stanoviska), projednat je a předložit pak členům RK na VH k diskuzi. Zamezilo by se tak krajně trapné situaci. Byli jsme v šoku a instinktivně „vypnuli“. Osobně jsem podstatu celého problému zjistila vlastně až z výzvy k stanovisku.

Ke stanovisku př. Humpála

Pokud nabízí pražským členům program a oni se připravovaných akcí neúčastní, přikláním se k názoru, že to opravdu není jeho vina.

V době, která spolkovému životu nepřeje, rozpadají se organizace ČZS, jak základní, tak specializované a v těch zbylých trvale ubývá členů, je nutno ocenit, že se jich schází aspoň 10. A věřte, že pro velká města je to skutečně „strop“. Nakonec o tom svědčí i účast na VH. Kolik tam bylo Pražanů? (viz Zpráva o průběhu VČS)

Když „pouhých“ 10 lidí dokáže vytvořit tolik krásy a udělá radost mnoha lidem i dětem ve vesničkách SOS, je to velice cenné dílo, které rozhodně zaslouží vysoké ocenění. Nejen, že splnilo svůj účel – rozdávat radost, ale navíc reprezentuje RK a přispívá k propagaci růží. A to je jistě víc než několik setkání členů.

Opravdu by bylo velmi nespravedlivé hodnotit pražský odbor stejně jako ty fiktivní, které naprosto žádnou činnost nevyvíjejí.

Nesouhlasím jen se závěrem př. Humpála: „... proč je ve Zpravodaji málo praktických rad“.

Domnívám se, že rozsah a občasně vydávání Zpravodaje „unese“ pouze aktuální zprávy, pokud si má časopis zachovat alespoň dosavadní úroveň.

Odborníci by jistě odmítli psát články pro začínající růžaře v tak omezeném rozsahu pro časopis specializované organizace. Suplovali by tak odbornou literaturu ve značně okleštěné podobě. A tematika pro začínajícího růžaře by byla na úrovni kteréhokoliv jiného zájmového časopisu, kde je, mimochodem, věnováno i „několik rad pěstitelům růží“, takové to „letem světem“. To by snad nikdo nechtěl.

Ano, v Zahrádkáři je spousta praktických rad, ale je to měsíčník a jeho rozsah, ve srovnání s naším Zpravodajem, několikanásobný, rady jsou tam tudíž publikovány aktuálně a v systému! A vůbec: právě pro začátečníky je nejdůležitější kontakt se zkušenými růžaři, aby jim mohli „koukat pod ruce“. Tak se naučí nejlíp. K tomu by měl přispět program oblastních skupin.

K náplni Zpravodaje

Vzhledem k rozsahu a občasnému vydávání by asi nebylo nejlepším řešením zanášet ho balastem základních informací, které lze nalézt v celé řadě knih, v časopisech – speciálech o růžích i na internetu.

Měly by v něm mít místo především:

- 1) aktuální zprávy
- 2) články odborníků a členů RK pro většinu členů jinak nedostupné (nejnovější metody pěstování, ochrany a množení růží, zajímavosti ze šlechtění, nové a rezistentní odrůdy, doporučené odrůdy pro specifické klimatické podmínky, zvláštnosti růstu, kvetení, ošetřování a přezimování růží v podmínkách oteplovajícího se klimatu, pěstování růží v nádobách, uplatnění v zahradě – osvědčené kombinace doprovodných rostlin, růže ve floristice, ...)
- 3) informace ze soutěžního rozária
- 4) zprávy z výstav a dalších akcí RK
- 5) informace ze zahraničí
- 6) články o historických růžích (jejich šlechtitelích, zvláštnostech odrůd a způsobu pěstování, ...)
- 7) další dle potřeby.

Přimlouvala bych se také za otiskování na pokračování díla šlechtitele Jana Böhma z Blatné „Stručné a praktické rady pro milovníky – pěstitele růží“ podle návrhu př. Slovák – samozřejmě v plném znění! Jednak z úcty k autorovi a také proto, že je to asi jedna z mála možností, jak jeho odkaz předat dalším generacím. Možná to zní trochu nadneseně, ale i v dnešní uspěchané době lidem prospěje, vrátí-li se k některým starým, ale trvalým hodnotám. A rozhodně to pokládám za smysluplnější, než uměle vymýšlet dotazy!

Miroslava Dostálová a Marie Krtičková

Príspevek př. Věry Tůmové, předsedkyně samostatné ZO Rosa klub Kralupy nad Vltavou

Práce Rosa klubu v Kralupech nad Vltavou

Kralupský Rosa klub jako samostatná specializovaná základní organizace ČZS byl založen v roce 1996. V předchozím období se milovníci růží z Kralup a okolí scházeli jako odbor Rosa klubu Praha. Členská základna se průběžně měnila a byly roky, kdy odbor měl přes 30 členů. Zpočátku pod vedením př. Merhauta, později př. Markvarta a následně př. Dr. Tůmy se členové pravidelně scházeli v zimním období v různých kralupských hospodách a v létě nejčastěji na zahradě u Markvartů.

Svou činnost zaměřili především na výměnu zkušeností při pěstování růží, jejich ošetřování i očkování. V průběhu let se podařilo připravit i několik výstav růží ze svých zahrádek na různých místech v Kralupech, jako např. Dům dětí, Kulturní dům Vltava nebo hotel SPORT.

Od roku 1994 se výstavy konají na zámku Veltrusy, nejprve v prostorech zámeckého divadla a po dokončení rekonstrukce východního křídla zámku v Rudolfově sále a přilehlých místnostech. V současné době má Rosa klub Kralupy pouze 20 členů, z větší části vyššího věku. Přesto senám daří každoročně výstavy zorganizovat a snad až na minulý rok i s pěknou účastí přes 1500 návštěvníků. Na pravidelných setkáních nepřipravujeme jen výstavu, ale vyměňujeme si zkušenosti z práce na zahrádkách, připomeneme si svátky a narozeniny našich členů, máme letní setkání na zahradě některého z členů, před vánočními svátky aranžujeme svícinky či adventní věnce a mnohé další činnosti. V minulých letech jsme uskutečnili i několik zájezdů za růžemi, jako např. do Průhonice, Kunratic, Hradce Králové či do Sangerhausenu.

V poslední době se scházíme v penzionu pro seniory v Kralupech, jeho prostory poskytují zájmovým organizacím městský úřad. Úspěch naší práce je především v tom, že ji děláme rádi bez ohledu na čas a že je nám v tom malém kolektivu dobře, společně se radujeme, když se nám práce daří.

Za Rosa klub Kralupy n.VI., Věra Tůmová, předsedkyně

Príspevek do diskuze př. Věry Milerové, členky výboru, která se právě potě „debatě“ na valné hromadě ujala funkce vedoucího pražského odboru Rosa klubu

Jako nově zvolený vedoucí odboru Praha, jsem si vědoma, že práce odborů je problém. Vznikly před lety, v jiné době a v jiné ekonomické situaci. Ne všechny představy o jejich činnosti se splnily. Jejich regionální možnosti se časem vyčerpaly a - co je nejdůležitější - členové, kdysi mladí a plní energie, zestárlí (průměrný věk členů pražského odboru je víc jak 70 let). Máme teď sice více volného času, ale podstatně méně sil (a také peněz) na náročnější akce.

O něco lépe jsou na tom odbory mimo velká města, kde se místnost pro shromažďování snáze sežene, v Praze je to nákladná záležitost. Z toho plyne, že nějaké posezení s přednáškou, filmem či kafičkem by sice bylo báječné, ale je to utopie. Navíc Pražáci mají své zahrádky s růžemi často desítky kilometrů vzdálené a rádi se jim o víkendech věnují. (Pražské obytné čtvrti připomínají o víkendu vylištěné město). Proto pořádat akce o sobotách a nedělích je problém. Snad ve všední dny? Bude se to ale hodit většině? Asi se dá těžko předpokládat, že se někdy sejdem v hojném počtu.

Myslím, že by odbory měli změnit způsob práce. Vycházím z toho, že největší úspěch mají vždy letní setkání, protože nabízejí něco nového, zajímavé informace a nové zážitky (ve svém okolí to většinou už známe dobře). Odbor by měl proto svým členům přinášet kromě občasných setkání v první řadě informace o možnostech kam za růžemi - třeba individuálně na svých cestách o dovolené či na výletě s rodinou (bohužel autobusové zájezdy jsou organizačně a finančně náročné - problém je obsadit celý autobus). Pro menší organizovanou skupinku je schůdnější využít hromadné dopravy.

Na základě toho pražský odbor osloví své členy a nabídne jim například: společné exkurze do Dendrologické zahrady, ukázkou očkování růží, letní setkání v Lidicích a také přehled možností kam se dá podívat za růžemi v letošní sezoně.

Dávám k úvaze vytvoření stálé rubriky ve zpravodaji - "Tipy na výlet", ve smyslu: „..pojeďte-li k nám na Moravu, nenechte si ujít a navštivte...X...“ nebo „...letos jsme objevili o dovolené krásné růže v...X....., jeďte se tam podívat.“ Přispívat mohou odbory i každý člen, vždyť o krásné zážitky se každý rád podělí.

Na závěr k všeobecné situaci Rosa Klubu ČR. Jsme sdružení přátel růží, tak dbejme na přátelské ovzduší. Nevěřím na konstruktivní kritiku, je to nesmysl a nikdy ničemu nepomohla. Za čtyřicet let praxe jsem pochopila, že nejsilnější motivací k práci je spíš pochvala (samozřejmě hned po penězích). Proto si vážím práce všech, kteří pro Rosa Klub cokoli dělají. Patří mezi ně i oba momentálně znesváření pánové: doktor Thomas, jemuž vděčíme za precizní administrativu, kterou udržuje kontakty se členy i s Mezinárodní růžářskou federací a díky němuž se máme kde scházet. Patří sem i přítel Humpál, který dokázal neuvěřitelné, vydolovat z Magistrátu města Prahy granty na čtyři krásné výstavy růží. Mimochodem v domově důchodců jsou mu dodnes vděční za vysazené růže (přineslo mu to asi více uspokojení, než akce pro členy, kteří neměli o nic zájem).

Díky dobrovolné a nezištné práci svých bývalých i současných členů se RK v příštím roce dožije čtyřiceti let. Přejme mu další úspěšná léta a nepoměňujme zásluhy. Nemá to smysl.

Věra Milerová, vera.milerova@seznam.cz

Príspevek do diskuze př. Ing. Kilbergera, předsedy Revizní komise Rosa klubu a vedoucího odboru Rosa klubu v Plzni

Vážený pane předsedo!

Dovolu mi jen pár poznámek k vaší žádosti o stanovisko ke kritice pražské odbočky.

Nejsem si jist, zda jsem já ta povoláná osoba, která má své vyjádření poskytnout. Vždyť je

mi teprve 59 let, jsem členem Rosa klubu jen 22 let, osobně jsem se účastnil pořádání jen čtyř výstav růží a sám jsem organizoval jen jedno letní setkání. Takže činnost asi nic moc a tak se ani necítím být tou pravou osobou k vydávání stanovisek a názorů.

Ale abych vyhověl:

Spor, ke kterému došlo na výroční členské schůzi 3. března 2007, mi tak trochu připomíná některá česká přísloví – třeba „Potrefená husa se vždycky ozve“, nebo hádku dvou dětí na pískovišti o to, komu patří zrovna tenhle kyblíček. Protože mi spor na schůzi připadal naprosto zbytečný a nedůstojný, nevydržel jsem to a ze schůze odešel. Pravděpodobně pan Humpál očekával ze strany vedení celého ROSA-klubu mnohem rozsáhlejší ocenění, aby pocit z dobře vykonané práce byl ještě výraznější. Ze zkušeností nabytých za svého života musím ale říci, že takováto očekávání se zpravidla nenaplní a v celé šíři svého významu se naplní další heslo „Každý dobrý skutek musí být po zásluze potrestán“.

Protože podle mého názoru vedení ROSA-klubu přímo nevytýkalo pražským členům nějaké nedostatky ať už v jejich dobrovolné činnosti, tak při jejich prezentaci na výstavách, a že činnost členů pražské odbočky je velice záslužná a přináší jim i jejich okolí uspokojení, tak si myslím, že to celé bylo a je i nadále zbytečné a že všichni, kteří byli do této hádky zataženi, z ní měli jen špatný dojem. A to si růže jako předmět našeho zájmu nezaslouží.

Plzeň 26.3.2007

Ing. E. Kilberger

P.S. Ještě něco o tom „spícím“ stavu v Plzni:

Já vím, že se už zdá otrěpané, když se pořád mluví o nicneděláním. Z mého pohledu je aspoň důležité to, že si pár lidí, kteří mají rádi růže, najde čas na společnou chvíli, na posezení nad kávou a čajem ve společnosti toho, co je jim milé, tedy kvetoucích růží. Vždyť přece nemusím hned věnovat veškerý čas (kterého i tak je pomálu) organizování rozsáhlých akcí a představování výpěstků širokému okruhu lidí. Nehledě na ekonomickou nákladovou stránku takových akcí jsem rád, že jsem na tomhle světě a mezi svými a chci tu ještě nějaký čas pobýt. Stres z možného neúspěchu, z fyzické námahy a nejistoty rozkvetlých květů mně osobně nevyvážá to, že je mi tělesně i duševně dobře. Kolik času nám příroda odměřila, abychom se radovali z modrého nebe, z krásných motýlů a z kvetoucích květů? Budme rádi, že jsme tu a že se máme rádi a nevyhledávejme hádky a spory tam, kde jsou zbytečné! E.K.

Příspěvek do diskuze př. Ing. Haberhauerové, členky výboru a dlouholeté matrikářky Rosa klubu

Hodnotím-li pražský odbor, tak se domnívám, že existuje a akce skutečně nabízel. Já jsem se většinou nezúčastňovala z důvodu zaneprázdněnosti. Účastnila jsem se však i s rodinou přípravy několika výstav, ale později jsem od další účasti upustila, protože „stálý tým“ si vystačil i bez mé pomoci.

K obsahu Zpravodaje - námět na rubriku „dotazy a odpovědi“ již byl před časem předložen, ale výsledek byl nevalný. Sama postrádám ve Zpravodaji radu odborníka. Kdysi pradávno byla v klubu funkce vzdělavatele, zpravoval ji můj otec pan Večeřa a psal do Zpravodaje zajímavé informace pro pěstitele. Uvítala bych opět zařadit příspěvky od profesionálů na téma např. ochrana proti chorobám a škůdcům růží, moderní způsoby množení růží, ošetřování růží během vegetace, řez růží a další odborné rady, o kterých ani nevím. Domnívám se, že poskytování těchto informací ve Zpravodaji bude prospěšné pro mnohé členy. Podávat „rady pro začátečníky“ pouze novým členům při vstupu do RK nepovažuji za nejnnutnější. Vstupující členové bývají v poslední době lidé z oboru.

29.3.2007

Ing. Alena Haberhauerová

Výňatek z odpovědi př. Ing. Dagmar Maixnerové, členky výboru a vedoucí odboru v Olomouci

Názory, které jste mi poslal jsou velice zajímavé a poučné. Myslím, že by se měly objevit ve zpravodaji.

Vím, že i má práce není taková jaká by měla být. Vše se změnilo po mém odchodu z rosaria, kde jsem dostala na starost skleníky, které mě zaměstnávaly velice hodně.

Chtěla bych se dohodnout s kolegyní, která má na starost rosarium, jakou by měla představu o spolupráci s Rosa klubem. Vím, že i spolupráce ČZS je jiná než předešlých letech. I v loňském roce o naši spolupráci moc zájem nebyl. Dříve jsme vypomáhali při čištění růží, uspořádávali jsme sortiment, ale v loňském roce vše proběhlo bez naší pomoci. Růže dodávali naši pěstitelé nebo i školkařské firmy.

Také věk našich členů je vysoký a mladí lidé nemají zájem o činnost v naší organizaci. Snažila jsem najít mladé lidi z řad zahradníků, protože jsem si myslela, že mají vztah ke květinám, ale nemají zájem. Snažila jsem aspoň trochu nastínit situaci.

D. Maixnerová

Diskuzní příspěvek př. VI. Bártíka, hospodáře Rosa klubu ČR

Vážený předsedo RK ČR.

Příznám se, že na to, co se odehrálo na členské schůzi nebudu reagovat. Po přečtení názorů těch kteří na výzvu reagovali jsem změnil své rozhodnutí.

Myslím, že na výborové schůzi v prosinci jsme nevěnovali dost pozornosti dopisu přítele Humpála, kde oznamuje odchod ze svých funkcí v RK a tím možná nemuselo dojít k oné trapné situaci na schůzi.

Oba máte kus pravdy. V žádném případě ani předseda, ani vedoucí odboru nemohou za to, že členové na pořádané akce prostě nepřijdou.

Není rozhodně málo práce zajistit výstavu. Vždyť sehnat peníze, materiál, aranžérky atd. zabere hodně času. Souhlasím s tím, že je nutné vykazovat i jinou činnost. Při zaměstnání to není tak jednoduché. Díky za to, že shromažďovací a výstavní prostory byly k dispozici na úřadu.

Že členská základna stárne, víme všichni a jen velice těžko se přesvědčují mladší. Přesvědčil se o tom i sám přítel Slovák. Dnešní mladší lidé mají zcela jiné starosti a hlavně zájmy, než být členem nějaké společenské organizace, která jim nepřináší hmotné hodnoty. Díky za práci příteli Humpálovi, kterou odvedl.

Myslím, že názory členů, které jsou uvedeny v dopisech jsou velice zajímavé a výbor by se jimi měl rozhodně zabývat.

Bártík VI.

Dodatek př. Doc. Jaši k diskuzi

I když jsem se už jednou vyjádřil k problematice odborů, vracím se k tomuto závažnému tématu, po pečlivém přečtení stanovisek ostatních účastníků diskuze, znovu.

Velmi objektivní údaje napsala př. Dostálová a př. Krtičková, za což jim patří dík. Správně hodnotí aktivitu v okresních městech, městech a vesnicích. Také možnosti jsou různé, ve městech horší, náklady vyšší, účast nízká vždy. Např. na poslední výstavě Územní rady Brno bylo za sobotu a neděli 57 návštěvníků. V pracovní dny lze ji zvýšit účastí blízkých škol a tím pomáhat ve zvýšení mladých jednotlivců v práci i členství v ČZS.

Práce a výstavy všude zajistí pár skutečně zanícených, stejně jako schůzky. Oboje je nutné a na vesnici snadné. Ochota půjčit sál zdarma je větší, např. Městský výbor, Hasičský sbor,

tělovýchova, často i škola a zdarma. Dobré je i když se sejdou 3 – 4 členové, u nás se mnohdy sejdeme 2 – 3.

Za úvahu stojí nikoliv velká výstava, ale spoluúčast na výstavě zahrádkářů, případně jiných organizací, např. veřejných schůzí, i když se vystaví 20 – 25 odrůd po 3 – 5 květech. Vždy je to propagace.

Souhlasím s návrhem obou přítelkyň na název „oblastní, příp. územní skupina“ místo odbor Rosa klubu.

„Rady novým členům“ by bylo možno uveřejnit ve Zpravodaji RK pokud je někdo, např. př. Humpál, vypracuje. Poznatky minulé doby však téměř žádné výsledky neměly. Lepší je osobní styk.

Otázka a odpovědi bylo téma několikrát uvedeno ve Zpravodaji, ale členové otázky zasílají pouze ojediněle. Oba návrhy vyžadují kolektivní nezaujaté diskuze a promyšlení. Získávání nových členů je dnes velmi obtížné, poněvadž se změnila základní podmínky života a společnosti. Jistě je záslužná práce př. Slováka, když objel 62 obcí, vylepoval plakáty a hovořil s mnohými občany a je třeba vřele poděkovat. Sám přiznává neúspěch, snad proto, že akce byla neadresná. Ojediněle by pomohla návštěva a zpráva o růžích a o Rosa klubu v místním rozhlase, místním tisku, místní výstava s pomocí místních zahrádkářů (dle našich zkušeností) s uvedením školek v okolí, kde lze růže nakoupit.

S návrhem př. Haberhauerové na zařazení uvedených témat ve Zpravodaji souhlasím. Otázkou je, kdo je napíše, zatím téměř nikdo nic nepošle.

Souhlasím s př. Kilbergerem mimo odchod ze schůze, který není řešením. Sám jsem byl napaden a volán před SNB v Praze a Brně k šetření zaslání naším členem. Závěr byl kladný v můj prospěch. Událost se mě dotkla, ale dodnes nevzala chuť. Pohled a posezení v zahrádce mě potěší, uklidní a dává chuť do práce stále. Vždyť nejde o život, pouze o občasnou bouři, po níž se vyjasní a zlepší ovzduší a lépe pracuje.

Musím se vyjádřit k názoru o úrovni Zpravodaje. Zpravodaj ve srovnání s časopisy jiných specializovaných organizací ČZS – Hortiklub, Dagla atd – má úroveň velmi dobrou a kladné hodnocení RR ČZS a tu si musí udržet. Snese srovnání s časopisy zahraničních společností. Nevím kde autor příspěvku vzal poznatek, že články se samými čísly. V čísle 93 je pouze číselný údaj účastníků na celosvětovém setkání růžařů, v č. 91 finanční příspěvky členů, bodové pořadí hodnocení odrůd z výstavy v Praze.. pokud se uvádí vědecký text Zpravodaje, v obou číslech 91, 93 je pouze jediný článek, v č. 93 o šlechtění modrých růží. Články o výstavách, o zahraničních společnostech, výsledcích mezinárodních soutěží, zprávy o nových knihách a podobně rozšiřují znalosti zkušeným i méně zkušeným členům. A čtenářům vůbec, takže nejde o přílišnou odbornost.. Rozumnější by bylo přinést vlastní články a zkušenosti. To se týká i návrhu, že př. Slovák pošle kopii 2. vydání knihy J. Böhma k uveřejnění, které jsem se zdráhal uveřejnit ve Zpravodaji. Nepochybuji o odbornosti J. Böhma, ale existuje ochrana autorských práv, které jsou i př. Slovákovi známy. Uveřejnit lze práci pouze se souhlasem a po zaplacení autorského poplatku, a to nemáme. Jediné co je snad možné, je zpracovat námět podle vlastních zkušeností. Moje chyba byla, že jsem na autorský zákon neupozornil. Omlouvám se.

Nepřípustným by se mělo stát vyvolávání názoru o „pragocentrismu“. Za 40 let se objevil teprve teď. Je třeba říci, že iniciativa vzniku Rosa klubu a rozvíjení práce pocházela z Prahy a nikdy žádné regionální třenice se neobjevily. V Praze a okolí je stále nejvíce členů. Další silné skupiny byly v Plzni, Hradci Králové, Brně, Přerově, Jihlavě a tam se také konala tradiční „Letní setkání“ s velkou účastí českých, moravských a slovenských krajů a nikdo, ani z Prahy, si nestěžoval na vzdálenost. Z rozboru vzdáleností míst přibližně stejná část je od Prahy vzdálena stejně jako, jako by druhá část měla daleko do Opavy, a nadto do Prahy je většinou přímé spo-

jení. Na závěr – v každém spolku a kolektivu má někdo obtížnější možnosti. S tímto vědomím se podřizuje pravidlům a nevyvolává nesrovnalosti.

K vlastní události výměny názorů. V každém kolektivu, i v nejlepší rodině, dojde někdy ke střetu. Často pro maličkost. Je nutno počkat, až emoce opadnou, nervy se uklidní a potom s klidem řešit.. Jde o věc – činnost organizace, rozbor nedostatků, zvážení argumentů a hledání dalších cest a nikoliv hned nabízet funkce, přestat pracovat. Život je velmi krátký a proč si ho ztěžovat. Jsem poněkud starší a přes všechny peripetie 40 let práce v Rosa klubu mne nikdy nepadlo přestat pracovat. Rozčilování není náš program. To mějme jako členové na paměti.

10. 5. 2007

B. Jaša

Vyjádření předsedy k činnosti odborů RK

Je vždy dobré, když se dá najít příčina nedorozumění. Domnívám se, že tou poslední kapkou v netrpělivosti př. Humpála byl bod 9 ve Zprávě o činnosti Rosa klubu ČR v roce 2006 uveřejněná ve Zpravodaji č. 93 na str. 5:

9. Zprávy o činnosti v odborech Rosa klubu ČR – Hradec Králové, Olomouc, Praha, Plzeň, Brno, Frenštát p.R.

Až na Hradec Králové, kde se většina místních členů Rosa klubu aktivně podílí na trvalém a průběžném zajišťování chodu mezinárodní soutěže noviněk růží, je činnost odborů Rosa klubu v ostatních místech bohužel setrvačně slabá až nulová a žádné zprávy o činnosti nebyly zaslány.

Tím jsem mínil právě to občasné scházení členů odborů, nikoliv předchozí čtyři výstavy růží (poslední byla v roce 2005) zorganizované př. Humpálem a realizované členy pražského odboru Rosa klubu (dále jen PORK), které byly vždy řádně oceněny. Je to vytýkáno i vedoucím odborů v Olomouci, Brně a Frenštátu, nejen v Praze. Zprávu jsem sepsal sám (proto ta výtka, že se považuji za výbor), ale většinou ji jako návrh posílám členům výboru k připomínkám a doplnění – př. Humpál ovšem složil funkce již v říjnu 2006, takže návrh zprávy už neobdržel. Je mi líto, že po letech dobré spolupráce a přátelství došlo mezi námi dvěma k nedorozumění pro vleklý názorový rozdíl na náplň činnosti PORK a nemyslím si, že to bude neshoda dlouhodobá. Správné řešení ovšem našla př. Věra Milerová tím, že se ujala pokusu situaci ověřit „experimentálně“.

Zprávy o činnosti odborů bývají běžnou součástí zpravodajů – do roku 1990 (do Zpravodaje č. 64) to bylo 19 zpráv z odborů v Praze, Brně, Olomouci, Hradci Králové a Plzni, ale i z Loun, Písku, Kralup, Jihlavy, Prahy-Liboce, Českého Krumlova, Karviné, Liberce, Uničova, Přerova a Kroměříže. Některé z nich (Louny, Liboc) projevovaly silné tendence k osamostatnění (zejména finančnímu), což se za starého režimu nesmelo připustit. S úmrtím vedoucího a z řady dalších důvodů činnosti většiny odborů skončily. Po revoluci působily už jen odbory v Praze, Hradci Králové, Olomouci a Plzni i když právě od té doby ústředí ČZS povolilo vyšší iniciativu základním organizacím i členům. Proto se mohl odbor Kralupy n.V. osamostatnit, díky iniciativě př. Dr. Tůmy. Nový vedoucí PORK př. Humpál vyzval členy k uspořádání výstavy růží už v roce 1999 ve Zpravodaji č. 80. Nově usiloval o činnost odboru v oblasti Novojičinska a Všetinka př. Slovák (Zpravodaj č. 81). To vše lze najít ve zpravodajích nebo v Soupisu obsahů zpravodajů Rosa klubu č. 1 až 81 v Historické ročence č. 3/2000.

Zprávy o činnosti odborů byly nadále součástí většiny zpráv výboru o činnosti RK pro výroční členské schůze a výzvy k oživení činnosti odborů byly součástí i některých usnesení z VČS. Pokusy oživit činnost PORK, ale i dalších, vedl k několika článkům v Diskuzní tribuně (Zpravodaj č. 86) nebo v Klubových informacích (Zpravodaj č. 88). A doufám, že i v budoucnu bude činnost odborů nadále jednou z významných forem činnosti Rosa klubu ČR.

DISKUZE K NÁPLNI ODBORŮ ROSA KLUBU

O možnosti zorganizovat regionální činnost rozhoduje samozřejmě počet členů v regionu. Adresář pro expedici zpravodajů (tedy platících členů!) poskytuje tuto krajskou distribuci členů Rosa klubu:

Kraj	Počet členů
Praha	28
Středočeský	42
Jihočeský	16
Plzeňský	15
Karlovarský	3
Ústecký	6
Liberecký	3
Královéhradecký	46
Pardubický	14
Vysočina	7
Jihomoravský	18
Olomoucký	21
Zlínský	3
Moravskoslezský	15
Celkem	237

Nejlepší šanci tedy mají Praha společně se Středočeským krajem a kraj Královéhradecký. Rozdělení podle okresů už je pochopitelně podstatně slabší. Ve čtvrtině okresů není vůbec žádný člen RK. V 56 okresech jsou v průměru tři členové, víc než 5 členů je v okrese Brno-město (7), Plzeň-město (8), Olomouc (14) a Hradec Králové (37) a Praha (28) vzata jako 10 okresů či 1 město. Taková je realita a do těchto míst zejména směřuje úsilí pěstovat regionální sdružování.

Dr. J. Thomas

Příklad z Německa

Společnost německých přátel růží (změnili si nedávno název z Verein (spolek) na Gesellschaft (společnost)) má 43 Rosenfreundeskreise (kroužků přátel růží) po celém Německu (ale jen 6 v bývalých městech NDR!), v hlavním městě, velkoměstech i maloměstech. Program je uveřejněn ve čtvrtletníku Rosenbogen (ale 9 kroužků do posledního čísla program nezaslalo!) a přináší asi stovku různých námětů: výlety např. do rozárií, botanických zahrad poblíže, ale i do ciziny, návštěvy zahrad členů i nečlenů kroužku, předvedení řezu růží, promítání obrázků z cest (i s hudbou), odborné semináře, zakládání sbírek růží i jiných rostlin, poradenství v hnojení i ochraně, často zvou na posezení u kávy či vína, pořádají své vlastní výroční schůze (mimo každoroční kongres společnosti). V Německu existuje 9 Měst růží a 5 Vesnic růží (jmenovaných Společností při splnění řady podmínek – růžařské zázemí (rozárium, růžové školky, růžový park, kroužek přátel apod.)

jt

Růže slovenského šlechtitele Františka Glváče



Ing. František Glváč z Bratislavy, narozený v Pezinoku v roce 1938, povoláním národohospodářský ekonom, je vášnivým milovníkem růží, cititelem její minulosti a úspěšným propagátorem Geschwindových růží. Jeho knihu „Královna kvetín od minulosti k dnešku“ z roku 1998 jsem doporučoval ke koupi již ve Zpravodaji č. xx v roce xx, protože předčila všechny u nás sepsané knihy o růžích svou grafickou úpravou a fotografickým vybavením, ale i úctou k růžím vyšlechtěnými na území Slovenska i Česka. K propagaci slovenských a českých růží do světa připravil př. Glváč už dvě anglické verze v letech 2002 a 2005, postupně s rozšířeným textem. S odchodem do důchodu se př. Glváč pustil s velkým úspěchem i do šlechtění růží. **Barevný obal tohoto čísla zpravodaje je věnován některým z jeho novošlechtěnců.** Všechna foto: F. Glváč.

Čajohybrid **SLOVENKA** na titulní straně z roku 2005 má střední výšku 0,7 m s matným zeleným olistěním. Květ má 32 okvětních plátků barvy měděně žlutooranžové a jemnou vůni. Vznikl křížením dvou nepojmenovaných semenáčů.

ASTRONAUT ČERŇAN je TH z křížení nepojmenovaného semenáč s růží Desireé, má střední výšku kolem 0,7 m, lisy světle zelené, polomatné. Květ roste na dlouhých stoncích. Květ je vytrvalý, plný (20 – 25 petálů), korálově růžový s jemnou vůní. Růže je věnována kapitánu úspěšné mise Apollo 17 na Měsíc, jménem Eugene Anrew Cernan, který má české a slovenské předky a prarodiče z Kysúc.

BOBEJKA je Fl. z roku 2004 z křížení růže Orava s nepojmenovaným semenáčem. Má nižší až střední výšku, s tmavě zeleným polomatným listem. Kulovité poupě se otvírá do žluto bílého květu s jemným karmínovým nádechem, kvete v četných shlucích. Růže je věnována slovenské komunitě v Bukovině poblíže pohoří Bobejka v Rumunsku.

LUBINKA je TH z roku 2005, který vznikl z křížení nepojmenovaného semenáč s růží Desireé. Keř má střední výšku kolem 0,7 m se světle zeleným pololesklým listem. Vytrvalý květ na dlouhém stonku je korálově červený.

ALEXANDER DUBČEK je TH z roku 2005 a vznikl rovněž z křížení nepojmenovaného semenáč s růží Desireé. Keř je středně vysoký se světle zeleným pololesklým listem. Poupě na dlouhém stonku se otvírá pomalu do korálově bílé barvy. Vytrvalý, plný (42 – 44 petálů), vonný květ je korálově růžový s četnými bílými žilkami.

SPOMIENKA NA ŠTEFANA BANIČA je Fl. z roku 2003 a vznikl křížením nepojmenovaného semenáče s růží Orava střední výšky kolem 0,6 m s listy zpočátku bledě zelenými, později tmavšími kožovitými. Kratší výhony jsou pokryty tmavě červenými ostny a nesčetnými poupaty. Květy, v počtu 4 – 7, s 25 petály, rostou na nesčetných shlucích, barvy matně karmínové s hnědými tóny. Růže je pojmenována na paměť Slováka z Neštic (nyní Smolenice), vynálezce padáku, čestného člena US Air Force a spoluobjevitele jeskyně Driny na Slovensku.



Spomienka na Štefana Baniča

NOČNÁ PANNA je první šlechtěnc př. Glváče z roku 2002. TH má střední výšku kolem 0,8 m s listy zpočátku světle, později tmavě zelenými. Klasicky zavinuté poupě je černé. Plný květ, se 72 petály, je barvy černé při rozvinutí a přechází do tmavě sametově červené až při úplném rozvinutí.

J. Thomas

Růže plazivá

(*R. arvensis* Huds., dřívě: *R. sylvestris*, *R. serpens*, dřívě také: růže rolní; “Field Rose”, “Le Rosier des champs”)



R. arvensis dle: Červená kniha ohrož. rostlin, str. 456, Bratislava 1999

Růže plazivá, botanický druh se ještě na počátku dvacátého století vyskytovala ve třech omezených areálech na Moravě, za posledních cca 70 let však její přirozený výskyt na území dnešní ČR nebyl doložen a je tedy považována za u nás vyhynulou. Devastace původních rostlinných společenstev ve jménu zemědělské výroby tuto dřívě celkem obvyklou růži během 19. století v podstatě zlikvidovala. Naše území leží při severní hranici původního areálu výskytu; nikdy nebyla doložena v Čechách. Vyskytuje se nicméně občas synantropně (zahradní sbírky), tedy tak také v ČR. I v jiných částech Evropy, kde zatím přirozeně přežila, se nicméně vyskytuje celkem vzácně; nalezneme ji v balkánském vnitrozemí – v severním Řecku, státech bývalé Jugoslávie a v Maďarsku, na severu Itálie a Španělska, na západě Německa, ve Francii, na Britských ostrovech, dále vzácně na Slovensku a v Rakousku.

Daří se jí v listnatých lesích, zejména v doubravách, vyskytuje se i na lesních okrajích a někdy na slunných skalnatých výspách, do 1500 m n.m. K podkladu je víceméně indiferentní, snese i kyselé podloží, vyskytuje se především v pahorkatinách. Popsána byla Britem Hudsonem v roce 1762, ale již od poloviny 18. stol. je zavedena do kultury, v Anglii byla snad ještě dřívě využívána jako podnož. Růže plazivá se dá použít

jako pnoucí růže, velice zdatně se zachytává opory. Bez ní poslouží jako půdopokryvná rostlina s tendencí vytvářet polykormony.

Rosa arvensis je druh podrodu *Rosa* ze sekce *Synstylae*; růže z této sekce se vyznačují tím, že čnělky po odkvětu srůstají do sloupku, který viditelně trčí zprostřed disku na vzniknuvším nepravém plodu, šípku (tzv. stopkaté šípky), proto se také můžeme setkat v naší literatuře s označením "růže dlouhočnělečné". *Rosa arvensis* je opadavá liána, která se bez opory rozrůstá plazivě do plochy. Prýty, které jsou v porovnání s výhony jiných planých růží relativně měkké, dorůstají dvou, maximálně čtyř metrů (některé prameny uvádějí až 6m), postranní větévky jsou nápadně krátké. Ostny jsou velmi řídké, štíhlé a lehce zahnuté; listy 2-3 jařmé, s lístky vejčitými až eliptickými. Kvete jednou v červnu až červenci, květy vyrůstají po jednom, dvou, nebo ve vrcholičnatých květenstvích na koncích postranních větévek, voní slabě; korunní lístky jsou bílé, mají cca 5cm v průměru. Po odkvětu záhy opadnou kališní lístky a vytváří se drobnější elipsovitě nebo kulatě šípky s charakteristickým sloupkem čnělek; v šípku bývá někdy jen jedna nažka, obecně jich bývá v šípku méně než u jiných druhů.

Občas bývá využívána k cíleným hybridizacím, ale i v přírodě sama vytváří křížence, například s růží keltskou, tzv. *Rosa x polliniana*. Zajímavý je pak výsledek cíleného křížení s *R. rugosa*, *Rosa x paulii*, která sama posloužila k vyšlechtění dalších kultivarů, perspektivní je její sport 'Rosea'; výsledkem hybridizace s *rugosa* hybridem 'Schneezwerg' je pak Lundstaddova 'Elle'. Stejně tak bylo provedeno křížení s růží čínskou, vzniklo několik zajímavých sort s plnými a poloplnými květy. Častěji byla používána v první polovině 19. století, ale ke šlechtění se používá i v současnosti; využil ji například Vladimír Ježovič pro sortu 'Baletka', či Louis Lens pro 'Porcelaine de Chine'. Již téměř před dvěma sty lety vznikla skupina tzv. Ayrshirských růží, to je souhrnný název pro celou skupinu hybridů *R. arvensis*, většinou se jedná o ramblery (což však není případ zmíněné Lensovy růže). Některé z nich, počítaje v to i pravděpodobnou původní Ayrshirskou růži, jsou výsledkem vnitrodruhové hybridizace, jiné jsou potomky *R. arvensis* a, například, některé z noisetek – 'Dundee Rambler', 'Banksiaeflora'. Dalšími známými sortami jsou: 'Venusta Pendula', neremontující rambler, 'Thoresbyana', nebo 'Queen of the Belgians'. Ayrshirské růže byly použity i k hybridizacím v dalších generacích: 'Düsterlohe', 'Ayrshire Queen'. Z přikřížení *R. multiflora* také vzniklo několik zajímavých růží, za všechny jmenujme *Geschwindovu* 'Fatinitza'.

Růže plazivá se shání celkem těžko, u nás se vyskytuje v botanických kolekcích, např. v Průhoncích, ve školkách máme spíše naději sehnat nějaký hybrid. Je to škoda, protože se jedná o nenáročnou rostlinu, která se zajisté neztratí v žádné výsadbě přírodního rázu.

Adam Holub

Rok s časopisem ZAHRADNICTVÍ

Měsíčník ZAHRADNICTVÍ je časopisem profesionálních zahradníků, tedy ovocnáře, zelináře, květináře, školkaře a pracovníky ve veřejné zeleni, obsahuje však řadu velmi zajímavých informací i pro zahradníky amatérské. A protože růžař nemůže mít na své zahrádce jenom růže, je ZAHRADNICTVÍ čtivé i pro nás. Jednotlivé číslo má 88 stran formátu A4, **je bohatě ilustrované** a stojí 50 Kč, takže dostupnější bude jistě ZAHRÁDKÁŘ, ale snad v každé veřejné knihovně je možno si časopis ZAHRADNICTVÍ prohlédnout či vypůjčit k podrobnějšímu studiu. V následujících poznámkách nemohu podat výstižně obsah článků, spíše bych chtěl jen upozornit na články z oblasti okrasného zahradnictví. Nebudu uvádět autory článků, ani plné názvy článků,

prostě vás jen chci nalákat na obsah jednotlivých měsíců. Ukazuje se, že naše problémy jsou i jejich problémy: s počasím, výživou rostlin, jejich chorobami a škůdci atd.

Číslo 3/2006

I floxy – plamenky – trpí na padlí jako růže, jen ta plíseň je jiná: *Erysiphe magnicellulata* a *Sphaerotheca fusca* (neohrožuje tedy růže, ty mají svého vlastního parazita xxx) a léčí se Sulikolem K nebo Rovralem Flo.

Nizozemská firma NBV/UGA otvírá v Česku síť prodejen s názvem Landgard a bude nabízet řezané i hrnkové květiny (částečně prý i od našich zahradníků). První prodejna je v Praze-Jirčanech.

Můžeme se těšit o vánocích na hrnkové čemeřice (*Helleborus niger*), naše tajemné zimní krásky nakvétající na zahrádkách někdy už v lednu. Doplní tak tradiční vánoční hvězdu.

I šejřiky lze množit obdobně jako růže – hřížením, dřevitými řízků, bylinnými řízků, roubováním, očkováním. Článek podává podrobný návod, ale odvážný růžař by to dokázal sám.

Řezané růže (samozřejmě všechny řezané květiny) **v květinářstvích podléhají dozoru** Státní zemědělské a potravinářské inspekce, a to podle § 3 odst. 1 zákona č. 146/2002 Sb., tak jako třeba maso dle jiného paragrafu. Kontroluje se původ, pravost odrůdy, třída jakosti a další. Nejčastější závadou při kontrolách je, jak jistě tušíte, nesprávné označování zboží jakostní třídou.

Číslo 4/2006

Nové odrůdy mochny křovité (*Potentilla fruticosa*) z **Průhonic** – bílá Blanice, červená Jizera, tmavě žlutá Orlice, bronzová Radbuza, lososově růžová Volyňka a další. Jsou daleko odolnější a méně náročné než růže a na první pohled je možné si je s růžemi splést.

Množení trvalek metodou in vitro (ve skle) **se začíná prosazovat**. Je metoda efektivní, ale vyžaduje laboratorní prostředí, tedy investice. Spočívá na totipotenci rostlinných buněk, tedy že buňka z kterékoliv části rostliny je schopna za určitých podmínek vytvořit kompletní geneticky totožnou rostlinu. Používají se zejména buňky z pupenů. My růžaři to známe jako meristemové množení.



Mochna křovitá, odrůda Blanice

Jiřinky můžou dostat virózu – projeví se to u nich např. žlutou mozaikou na listech, původcem je např. *Dahlia mosaic virus* nebo *Impatiens necrotic spot virus*. Léčba zatím žádná, jen pálení napadených rostlin.

Chrousti a ponravý jsou monitorovány – v Česku se budou rojit dva kmene: III2 s periodicitou 2006, 2009, 2012 a IV2 s periodicitou 2006, 2010, 2014, zejména v oblasti od jižního Kladenska po Kutnohorskou, ale i jinde. Co s tím? Při masivním výskytu lze u okrasných rostlin proti ponravám použít registrovaný Dursban 10 G.

Množení dřevitých pivoňek má taky něco společného s množением růží: kopčení, hřížení a roubování na kořen bylinných pivoňek. Množení semenem samozřejmě jen po umělém křížení. Podrobný návod je v článku.

Arboretum SOFRONKA na severním okraji Plzně nabízí sortiment borovic vhodných pro okrasnou výsadbu. borovici zobanitou, Heldreichovu, pokroucenou, Banksovu (známe i růži Banksovu), rumelskou a řadu dalších, ale každá z nich má svou osobitost. Ing. Jan Kaňák je členem Rosa klubu, určitě Vás rád arboretum provede.

Soupis insekticidních přípravků osmi firem na čtyřech stránkách poskytuje jednoduchý přehled možností ochrany před obtížným hmyzem na zelenině, ovocných stromech i květinách, tedy i na růžích, třeba Pirimor 50 WG či Calypso 480 SC proti mšicím, a další proti třásněnkám, sviluškám, obaleči, klíněnkám atd., atd.

Trávník – je téma měsíce, takže na 16 stranách se dozvíte mnoho novinek

Rostliny pro energetické účely? Ano, je to jeden z trendů pro Česko. Kniha **Energetické plodiny** kolektivu autorů z nakladatelství Profi Press uvádí do této problematiky

Číslo 5/2006

Šlechtění květin metodou in vitro by se jistě dalo aplikovat i na růže: překonávat zdánlivou neplodnost (sterilitu) některých odrůd, překonávat rozdílnou dobu kvetení mateřských a otcovských odrůd, vyvolat polyploidii (vyšší počet chromozomálních sad) chemickou cestou, vnést nový gen atd. Ďeská zemědělská univerzita v Praze je na to technicky vybavena, ale růžemi se asi zabývat nebude, je to málo výnosné.

Drůvitě pivoňky – růže bez trní (tak se ji prý říká v Číně a dal/a byste jim za pravdu?). Mají svou krásu a důstojnost. Barevná škála je sice hodně chudší ve srovnání s růžemi, ale sortiment je i tak bohatý.

Školky Litomyšl s.r.o. slaví 60 let existence. V poválečných letech ji i za dob socialismu úspěšně rozvíjel př. Josef Peňáz, známý pěstitel a milovník růží. Pěstovaný sortiment rostlin je ovšem všestranný a školka stojí za návštěvu. S pokračováním v č. 3/2007.

Ukázková japonská zahrada v Uherském Hradišti při zahradním centru vznikla díky vzácné spolupráce japonských zahradních architektů. Navštivte ji – nebudete litovat.,

Soupis herbicidních přípravků deseti firem. Trápí vás pampeliška, svačec, pýr, pcháč, sedmikráska, bolševník či jiný plevel? Tabulka vám poradí vhodný jed! Jinak ruce a trpělivost.

SYNERGIN firmy JuWital- přírodní přípravek **k podpoře růstu rostlin**, byl testován na okurkách i pelargoních jako spej na list a osvědčil se lépe nežli výluh z tabáku (Taras Bulba) nebo z kopřiv

Nedostatek či přebytek živin (N, P, K, Ca, Mg, S) **a stopových prvků** (Fe, Mn, Zn, B, Mo, Cu) se dá na rostlině poznat (diagnostikovat) podle příznaků na listech různého vývojového stadia, bezpečněji se však pozná chemickým rozbořením zeminy a hodnotou pH výluhu ze zeminy



*Ovocné a okrasné školky Litomyšl,
Mateční záhon vřesů*

Číslo 6/2006

Botanické zahradnictví Holzbecher v Lelekovicích u Brna je přímo rájem pro milovníky květin a na své si přijdou i specialisté na alpinky, ozdobné traviny, stíno- sucho- vlhkomilné rostliny, široký sortiment hrnkových rostlin, např. lewisie v nezvykle široké barevné škále.

Hosta neboli bohyška zažila koncem minulého století veliký boom a už není tím „vcelku nanicovatým lupením“, ale překvapuje rozmanitostí sortimentu a uplatnění.

Bylinné pivoňky existují v nesčetných odrůdách – s květy jednoduchými, poloplnými, plnými, kulovitými, s okrajovým límcem atd. Už to nejsou jen ty pivoňky lékařské a bělokvěté ze zahrádek našich babiček. Navazuje článek v č. 9/2006 s popisem odrůd Miellezových, Guérinových, Dessetových, Callotových a dalších.

Nestůňou vám sedmikrásky? I ty můžou být napadeny známým padlím, blíží se však epidemie rzi proti které lze zakročit fungicidem Discus, Ortiva či Systhane 20 EW. EU bdí i nad našimi květinami – na indexu jsou tyto škůdci: háďátko hlízové, háďátko Radopholus a vrtalkovitá Liriomyza trifolii. Jsou uvedeni vy vyhláškách MZe č. 662/2004 a 247/2005 Sb.

Růže z Jericha a jim podobné rostliny jsou rostliny poikilohydrické – dokážou „regulovat“ svoji smrt z nedostatku vody, přečkat období suchu a vstává z mrtvých po dešti.

Wolemii – vznešenou fosilii z dob dinosaurů, z čeledi Araucariaceae, pojmenovaná podle naleziště v národním parku Wollemi, nalezená v roce 1994, tvořící 40 metrové velikány tisíciletého stáří, pod ochranou UNESCO – je možné zhlédnout v Botanické zahradě hl.m.Prahy!

Tis by měl z veřejné zeleně a zejména ze zahrad předškolských zařízení zmizet – to je doporučení odborníků, vzhledem k prudké jedovatosti všech částí rostliny až na ten atraktivní červený míšek obalující semeno. Dá se množit i ze semen – v č. 10/2006.

Číslo 7/2006

I jiřinky, kterých existuje tisíce odrůd, trápí choroby – šedá plíseň, listová skvrnitost, vadnutí a na každou z nich je lék: Dithane M 45, Polygram, Bavistin.

Na trh přišly **hrnkované obří macešky** serií COLLOSEUS F1, DELTA F1, ENDURIO F1 apod. S pokračováním v č. 3/2007.

Číslo 8/2006

Soukromé syringárium (sbírka šeríků) pana Ing. Jabůrka v Malči u Litoměřic – umíte si představit tu pastvu pro oči (a nos) z 350 odrůd v plném květu? Tu škálu barev, tvarů květních lat, tvarů keřů? Těch vznešených názvů 'Pink Spray', 'Royal Purple', 'Superb'? Těch botanických rarit? Je to výsledek sběratelské práce za více než 40 let

Číslo 9/2006

Za letničkami do Veltrus. Návštěvníci tradičních výstav růží a květin v zámku Veltrusy znají ten krás-



Etylomová listová skvrnitost jiřinky



Šlechtitelská stanice letniček Veltrusy

ný pohled na rozkvetlý lán letniček – asi 120 odrůd aster, ostálek, aksamitníků atd. Je to šlechtitelská stanice vedená Ing. Jiřím Poršem a patří Sempře Praha a.s. S pokračováním v č. 3/2007.

Milovníka peren jistě potěší článek o méně známých rodech Ratibia, Amsonia, Agastache a dalších z amerických prérií.

I zvonky (Campanula) mají choroby - rzivost, skvrnitost, padlí - a opět odstranit napadené (a spálit!) nebo chemie: Dithane 45 M, Saprol New, Ortiva

Číslo 10/2006

Vytrvalých slunečnic (Helianthus) pro zahrady existuje mnoho kultivarů, které se na podzim rozzáří s úbory jednoduchými, poloplnými, plnými či anemonokvětými. Je popsán a vyobrazen sortiment i rady pro pěstování.

Houbové choroby ostálek – listová skvrnitost, fuzáriová hniloba báze stonku, virová mozaika – kdo by se s nimi nesetkal. Rada je stejná: odstranit napadené, postřík, moření semen, střídání ploch.

Číslo 11/2006

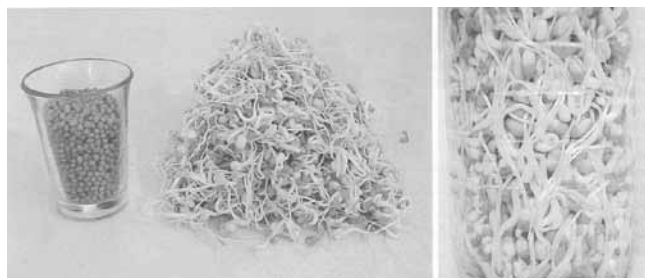
Firma Ing. Jana Kaňáka v Dolanech u Opavy stojí za to navštívit a potěšit se sortimentem a kvalitou chryzantém multiflora, karafiátů, gerber, muškátů a řady dalších pokojových i venkovních květin. Zastupuje řadu holandských firem. Pěstuje ale i růže a je členem Rosa klubu!

Choroby a škůdci denivek – listová skvrnitost, hniloba kořenového krčku, trásněnky – samí známe

Číslo 1/2007

Feromony v ochraně ovocných sadů - využívá se schopnosti samců hmyzu rozeznávat za letu na velkou vzdálenost jednotlivé molekuly pyžma samic vábících k páření, ale i jejich neschopnost vyrovnat se vysokou koncentrací feromonu, dochází k zmatení samců, takže ani nevzlétnou. Takových feromonů k postříku se vyrábí stovka tun ročně s výtečným účinkem, třeba proti obaleči jablečnému.

Výhonky a klíčky – nová(?) skupina zelenin. U nás novinka, ale v Číně používáno už tři tisíceletí a námořníkům známé jako ochrana před kurdějemí. I u nás se používala pučálka – nakláčený a opražený hrách. Lze si nyní běžně pořídit ve vegetariánských restauracích, ale proč to nezkusit vypěstovat sám v PET lahvích z hrachu? Zde najdete návod.



Vigna radiata (mungo), semena a klíčky pěstované v upravené PET láhvi

Velkokvěté muškáty – květiny našich babiček - **jsou opět v módě**. Na trh je uvádí Sempra Flora s.r.o. z Holic v Čechách. Článek uvádí nabízený sortiment, v hrnkách i na kmínku, podává dobré rady pro jejich pěstování: na slunce a v zimě nikoliv do tmy, ale do bytu.

Půdní patogeny vedou k padání klíčnicích rostlin, vadnutí, hnilobě kořenového krčku apod. Jsou to houby fusarium, pythium, sclerotinia a řada, dalších rozmnožujících se spoustou spor. Vedle propaření substrátu v pařníku je možné použít i fungicidy, ale až po určení té přemnožené houbě.

Pozoruhodné české růže I a II už byly zmíněny ve zpravodaji č. 93

Číslo 2/2007

Novinky v sortimentu trvalek nás překvapí při každém nahlédnutí do květinářství či návštěvě zahradního centra – tady jsou popsány i s požadavky na pěstování

Půhonický ústav okrasného zahradnictví slaví 80 let od založení a má se čím pochlubit z minulosti i současnosti. S pokračováním v č. 3/2007.

Botanická zahrada hl.m.Prahy v Tróji slaví 40 let své existence a má čím oslovit návštěvníky po celý rok

Geneticky modifikované organizmy (GMO) a zejména rostliny jsou nadějí pro hladovějící část světa, ale postrachem pro mnoho lidí v nehladovějící části světa. Jde především o sóju, kukuřici, řepku, rýži a bavlník. Přísná pravidla pro pěstování GMO u nás i v EU snad prověří, že GMO neohrozí lidi, floru ani faunu.

Modré karafiáty díky genové technologii – kultivary Moondust a Moonshadow jsou již v prodeji a snad nezbuzují obavy z jejich barvy či vůně. O modré růži byly opakovaně referováno ve zpravodajích. Dalšími květinami budou chryzantémy a rhododendron. I u nás byly zahájeny pokusy s geneticky modifikovanými jahodami, mrkví, salátem a rajčaty.

Soupis fungicidů třinácti firem zastoupených u nás poskytuje přehled a možnost výběru. Např. proti padlí na růžích Karben Flo Stefens od Agro Alliance, či Syllit400SC od Arysta Life-Science Czech, Bavistin WG od BASF, Baycor 25 WP od Bayer, Karathane LC od Dow Agro Science. Následuje článek od poradkyně z Průhonic

Číslo 3/2007

Veřejná zeleň – to je věčné téma s ukázkami krásy i ostudy. Každé číslo se jí věnuje, tady je tématem v celé příloze.

Soupis insekticidů deseti firem uzavírá seriál o blahořečených i zatracovaných prostředcích v boji s chorobami a škůdci na našich zahrádkách.

Číslo 4/2007

Denivky tetraploidní (Hemerocallis), vyšlechtěné v posledních deseti letech, skýtají daleko širší barevnou škálu, plné květy, rostliny různé výšky, trsy pomaleji rozzrůstají - např. nízká TIGGER, oranžová s červeným prstencem, střední MOONLIGHT MASQUARADFE, bílá s purpurovým prstencem, vysoká CHI CAGO BLACKOUT, černočervená. Jsou k dostání v zahradních centrech.

Okrasné jabloně s květy bílými, růžovými až temně purpurovými a plody drobnými, ale hojnými, se stávají oblíbeným zpestřením ozdobných zahrad a začínají být dostupné i u našich školkařů.

Nové rozárium v Praze v Královské oboře

Rozárium v Královské oboře (v Stromovce) vedle Planetária vzniklo jako náhrada za rozárium zničené při záplavách v roce 2002, a to péčí odboru Ochrany prostředí při Magistrátu hl. m. Prahy. Kvete letos poprvé a uvádím tento snímek jen jako upozornění na novinku v pražských parcích, protože detailní zprávu nám slíbila zaslat Ing. V. Čermáková ze Správy zahrad a parků do příštího čísla zpravodaje – s jménem architekta, schématem, sortimentem atd. Na snímku jsou bílé stromkové růže Schneewittchen v pozadí, jeden stromek s červenou růží Collosal a pole záhonových růží Goldtopas, vše z dovozu. Připraveny jsou treláže pro růže pnoucí. Děkujeme městu za toto oživení pražské zeleně.

jt

Pozn. Článek vznikl na základě upozornění př. Jaroslava Mařáka na tuto událost



Úkoly genobanky německé sítě rozáříí

Zachování a průběžné rozšiřování sortimentu růží patří k základním úkolům rozáříí, je to však úkol velmi obtížný a to nejen v současnosti, ale již i v minulosti. Díky rozáříím v l'Hay ve Francii a v Sangerhausenu v Německu ale i díky mnoha soukromých sběratelů růží se zatím podařilo zachovat většinu dříve vyšlechtěných růží. Nyní je ovšem nutné přistoupit k zachování sortimentu daleko odpovědněji, systematictěji a s využitím možností poskytovaných současným stavem vědy a techniky, t.j. zejména molekulární genetiky, počítačové techniky a informatiky.

Výsledky workshopu v roce 2006:

Požadavky na rozáříum genobankového typu

- zajistit jeho existenci dlouhodobě
- počítat s pomalým rozšiřováním
- zajistit exaktní dokumentaci sortimentu
- prezentovat sbírku přiměřeně odborné a laické veřejnosti
- správné a trvalé označování rostlin štítky

Aby bylo pokročeno v identifikaci sporných či málo odlišných odrůd je nutné k dřívějším verbálním, fotografickým, herbářovým, morfologickým, fenologickým, fyziologickým a cytologickým popisům pořídit jejich DNK mapy.

Plány genobanky růží v Německu jsou však zcela mimo možnosti Rosa klubu ČR. Je totiž zapojena do sítě genobank všech kulturních rostlin v rámci výzkumného programu vyplývajícího z povinností každého státu, který podepsal konvenci o biodiverzitě. Plánuje se např. založení tří srovnávacích sbírek v lokalitách s odlišným prostředím, byla zahájena gentická analýza řady odrůd kulturních růží, zahájili široký výzkum u botanických růží.

jt dle článku T. Gladise v Rosenjahrbuch 2006

Írán a růže

V poslední době se hodně mluví a píše o Íránu jako o zemi usilující o jaderné zbraně a nevěřící holokaustu. Írán je však pokračováním perské říše a její kultury, v níž měla růže důležité místo. Připomeňme tedy i lepší stránku Íránu, která je v muslimském státu stále živá, jak jsem měl nedávno možnost zjistit při setkání s íránským přítelem, nikoliv růžařským, ale radonovým a jaderným.

V Rosenjahrbuchu 2006 vyšel obšírný článek „Růže královské zahrady Persie“ s celostránkovou barevnou fotografií obrazu Soubor dvou lékařů (malovaný Aqa Mirakem, dvorním malířem šaha Tahmaspa kolem roku 1540) k rukopisu z 12.století od básníka Nizamiho. Černobílá reprodukce by asi nedopadla moc dobře, ale popis obrazu je podán velmi obšírně. V zahradě šaha leží před šahem na trůně na zemi mrtvý lékař, růže a turban mrtvého. Nad ním triumfuje jeho sok, rovněž lékař. Z básně se dovídáme, že lékař zemřel ze strachu, že jeho rival do darované růže zašeptal smrtící slova a nikoliv ze smrtícího účinku, či vůně růže samotné. Je ovšem nutné vysvětlit, proč je zde růže použita jako posel smrti, když v učení Zoroastra je růže spojována s bohyní Daenou, jejíž příchodu zdálky předcházela vůně růže, která byla ale vnímána jen duší spravedlivého. Básník to vysvětluje tak, že nikoliv nevinná a dokonalá růže sama či její vůně byla smrtící, ale moudrost jednoho z lékařů a nedostatky druhého byly příčinou smrti. Je vysvětlení sofistikované, ale co jiného lze očekávat od mytologie.

V další části článku je doloženo, že zobrazená zahrada vykazuje řadu znaků a symbolik, dle kterých byly zahrady tehdy zakládány a že by mohla být malována dle svědecky doložené zahrady šaha Tahmaspa u Qvasminu, hlavního města tehdejší říše.

Soupis vítězných růží v evropských soutěžích 2006

místo	titul	název	šlechtitel	popis
Kortrijk, Belgie	Zlatá růže	CARCASSONE	Poulsen	Fl., růžová, žlutý střed
Le Roeulx, Belgie	Zlatá medaille	SB 200 0.28	Sauvageot	Fl. Tmavě růžová
Hradec Králové	Zlatá růže města HK	INNOCENCIA	Kordes	Fl, bílá
Lyon	1. cena se zlatou medailí			
Nejkrásnější franc. růže	LINE RENAUD	Meilland	HT, svítivé růžová	
Orléans	Zlatá růže města Orléans	DINKY	Lens	MuskH, fuksiové růžová
Bagatelle, Paříž	1. cena	DELgramo	Delbard	Fl, lila, vonná
Saverne	Zlatá medaille	JET SET	Laperrière	Fl, svítivé růžová
Baden-Baden	Zlatá růže města B-B	JET SET	Laperrière	Fl, svítivé růžová
Dublin	Vítězný HT	HEART of GOLD	Cocker	broskvové růžová
	Vítězná Fl	SPICE of LIFE	Dickson	oranžová, přechází do šarlatu
	Vítězná sadovka	ROTER KORSAR	Korde	sad., zářivě červená, poloplňá
Monza	Zlatá medaille	MEIqritos	Richardier	
Řím	Zlatá medaille	11300XT	Laperrière	HT, bílá, okraj růžový
Haag	Zlatá růže města Haag	CERA	DVP-Mele	Fl, šarlatově červená, bohatě kvete
Belfast	Zlatá medaille, Cena města B. za nejkrásnější HT	ELIZA	Kordes	středně růžová
Glasgow	Zlatá cena města G.	GOLDEN BEAUTY	Kordes	Fl,tmavě jantarové žlutá, voní, zdravá
Barcelona	Zvláštní cena města za výjimečnou růži	MEIbivers	Meilland	Fl, fialové růžová, poloplňá
Madrid	Růže Madridu	ORA 1097-2	Orard	čistě oranžová
Ženeva	Zlatá růže 2006	JET SET	Laperrière	Fl, svítivé růžová

Dle www.worldrose.org - jt

Růže z L'Haÿ v Dolné Krupé

V minulém díle seriálu "Kronika L'Haÿ" jsme psali o přínosu Julese Graverauxe při zakládání sbírky růží parku Bagatelle.

V seriálu pokračujeme málo známou kapitolou o tomto růžovém sadu (L'Haÿ) a Graverauxových výměnách růží s hraběnkou Chotkovou.

Jules Graveraux se vždycky snažil přispívat (mysleno růžemi) do ostatních sbírek (tedy kromě L'Haÿ) jak v Evropě, tak ve Francii. Měl velkou starost o zachování jednotlivých sort a oprávněně se domníval, že nejlepším způsobem jak toho docílit je vysazet je na více místech. V Rosa Gallica jsme již příležitostně připomněli několik sbírek, které vznikly za jeho pomoci. Jednou z prvních byla nepochybně sbírka v německém Sangerhausenu založená 1903. Nedávno jsme také v tomto seriálu informovali o případu sbírky růží v parku Bagatelle, která byla založená 1905. Toto jsou nejznámější dva příklady. Graveraux také přispěl k založení menšího parku u Elysejského paláce. Naproti tomu, zdá se, případ Dolné Krupé je mnohem méně znám.

Sbírka v Dolné Krupé

Dolná Krupá je městečko v uherské části bývalého Císařství rakousko-uherského, pak, od roku 1919 v Československu a nyní na Slovensku. Tam se na zámku, který vlastnil rod Brunshwiků-Chotků, narodila roku 1863 Marie-Henrietta Chotková. Už v té době rostlo v zámeckém parku několik růžových keřů, které měla v oblibě už babička Marie-Henrietty; po ní tedy snad zdělila lásku k růžím. Na konci 19. století, zatímco Graveraux sám založil "svoje" rozárium a přispěl ke vzniku sadu v Sangerhausenu, hraběnka Chotková nechala v zámeckém parku vybudovat rozárium srovnatelné s rozáriem v L'Haÿ a záhy také inspirované Sangerhausensem.

O založení této sbírky máme málo zpráv, ale je nepochybné, že byla přinejmenším stejně významná jako L'Haÿ. Rozkládala se přibližně na třech hektarech a později, kolem roku 1930 už čítala cca 6000 sort, což velikostí řádově odpovídalo L'Haÿ. Zastoupeny byly všechny skupiny růží: stolítky, hybridy R. gallica, R. damascena, R. chinensis, bourbonky, noisettky, atd. Byla to jedna z nejrozsáhlejších sbírek v Evropě. Mimořádná byla i tím, že obsahovala i většinu šlechtěnců Rudolfa Geschwinda, známého maďarsko-německého šlechtitele. Ve skutečnosti se dokonce setkal s hraběnkou Chotkovou krátce před svou smrtí r. 1910; je to právě hraběnka Chotková, kdo získal většinu jeho šlechtění, včetně dosud neuvedených semenáčů. Rozárium v Krupé, stejně jako rozárium Julese Graverauxe, bylo na svém vrcholu v roce 1914.

Vztah k Julesi Graverauxovi

V růžařském světě požívali jak Jules Graveraux, tak hraběnka Chotková značné proslulosti, v předvečer světové války už však nemohli být dobře v kontaktu. Nelze nicméně přesně určit od kdy se datuje jejich spolupráce. V Graverauxově osobním výtisku "Růží vyšlechtěných v L'Haÿ" z roku 1902 nalézáme v ručně psaném seznamu jeho dopisovatele: "Paní hraběnka Chotková, Vivrompa par Nagyszombat, Rakousko-Uhersko", tento záznam byl však připsán později. Na druhou stranu je pravděpodobné, že dotyční byli v kontaktu již před rokem 1909. V té době se totiž hraběnka Chotková stala patronkou Francouzské růžařské společnosti, jíž byl Graveraux čestným předsedou. Ve vydání "Přátel růží" z července/srpna roku 1909 se můžeme dočíst, že "paní baronka (!) Henrietta Chotková, Karonya Poste, Tyrnau par Vienne (Rakousko) se

nechala zapsat jako stálá patronka a darovala Společnosti částku 500 franků“. O několik řádků níže je zmíněná jako “hraběnka Chotková“ a nakonec jako “Marie-Antoinetta (sic!) Chotková“! Připomeňme, že to nebyl Graveraux, kdo oficiálně představil hraběnku Společnosti, ale dva jiní známí růžaři – P. Lambert z Německa a W. Paul z Británie. V této souvislosti se pak hraběnka Chotková stala patronku Společnosti.

Nemáme k dispozici přesný seznam sort, které Graveraux dodal do Dolné Krupé. Obě sbírky (Krupá i L'Haÿ) čítaly značné množství botanických růží a je pravděpodobné, že Graveraux, který se o plané růže velmi zajímal a znal se s botanikem Crépinem, jimi zásoboval i park v Krupé. To samé platí i pro růže vyšlechtěné přímo v L'Haÿ, jmenovitě pro řadu rugosa hybridů, z nichž mnoho se nalézalo v hraběničině sbírce. Konečně, dodal do Krupé i duplikát sbírky takzvaných Josefininých růží, přibližně v letech 1910-11; Graveraux tuto kolekci uspořádal v Malmaison a první její duplikát vytvořil v L'Haÿ. Opačně se můžeme domnívat, že Graveraux hleděl v Dolné Krupé získat šlechtěnce Rudolfa Geschwinda z doby před rokem 1910.

Těžké časy

Není zde namístě popisovat těžkosti, do kterých se rozárium L'Haÿ dostalo po smrti Julie Graverauxe v roce 1916 a zvláště pak po roce 1918. V Dolné Krupé byly finanční těžkosti srovnatelné. Aby mohla dále udržovat svou sbírku, rozhodla se hraběnka Chotková založit růžovou školku. Za tímto účelem vydala v roce 1929 katalog “Rosensorte und Preisliste Marie Henriette Chotek“, což je jediný zdroj informací, který o její sbírce máme. Katalog bohužel neobsahuje úplný výčet, ale je jen seznamem 885 sort růží určených k prodeji. Nacházíme v něm i několik sort, které pravděpodobně pocházejí z L'Haÿ.

To platí zejména pro rugosa hybridy, hlavní Graverauxovu specializaci. Víme, že v Dolné Krupé bylo zastoupeno několik šlechtěnců Cochet-Cocheta, o němž víme, že s Graverauxem úzce spolupracoval právě ve věci rugosa hybridů: ‘Blanc double de Coubert’ (1892), ‘Roseaie de L'Haÿ’ (1901), ‘Souvenir de Pierre Le Perdieux’ (1895), ‘Souvenir de Cristophe Cochet’ (1894), a také ‘Souvenir de Philémon Cochet’ (1899). Zastoupeny byly také sorty nejspíše vyšlechtěné Dr. Müllerem, ale připisované Graverauxovi, do jehož sbírky byly zařazeny: ‘Madame Tiret’ (1901), ‘Georges Cain’ (1909), ‘Madame Ancelot’ (1905). Nacházely se tam také sorty vyšlechtěné přímo v L'Haÿ, jako ‘Rose a Parfum de L'Haÿ’ (1900) a další, které nemohou být odjinud, neboť nepřišly na trh jako kříženec rugosa x gallica z roku 1901.

Prodej růží v Dolné Krupé sbírku neuživil. V době kdy sbírka v L'Haÿ přešla pod département Seine (v roce 1937), sbírka v Krupé během 30. let postupně upadala. Hraběnka Chotková zemřela 1946 a s ní zanikla i její sbírka.

Adam Holub



Rainer Maria Rilke RŮŽE VE VÁZE

Viděl jsi vzplát hněv, viděl jsi dva chlapce
rvát se a svíjet s čímsi sveřepým,
byla to zášť a válela se v prachu jak zvíře napadené včelami;
a viděls herce, pózéry a šmíru, a běsnit koně, užuž hroutili se.
mrštíce pohled, vycenivše zuby,
jakoby z tlamy lezla slouplá lebka.

Teď ale vidíš, jak se to zapomíná:
před tebou stojí váza plná růží,
nezapomenutelná, naplněná
tím nejzazším, tím nejkrajnějším v bytí,
kloněním, skláněním se, příkláněním,
tou nemožností dát se nejkrajnějším,
jež stejně tak by mohlo být i naším.

Bezhlasy život, věčné spění vzhůru,
potřeba místa, aniž bys bral místo jinému místu, zmenšeném věcmi,
být téměř neohraničen jak ono
vynechané a ležící tam uvnitř,
něžné a plné sebeosvícení:
je něco snad, co známe víc než toto?

a pak než toto: jak se rodí cit
tím, jak se plátky dotýkají plátek?
A toto: že se jeden otevře,
jak víčko, hled, a pod ním leží jiná,
zavřená, spící stonásobným spánkem,
jako by měla udusit zrak nitra.
A toto především: že těmi plátky
musí jít světlo. Tisícero nebes
čistí onu krůpěj temna,
jež pak svou září probudí a vtyčí
schumlaný chomáč jejich tyčinek.

A jejich přesný pohyb, všiml sis?
Úklon s tak malým úhlem odchyly,
že by se ztratil, nerozbíhat se
paprsky jejich gesta do vesmíru.

Vidíš tu bílou, jak se slastně zvedla
a stojí velká v otevřených listech
jak Venuše, jež právě vstala z mušle?

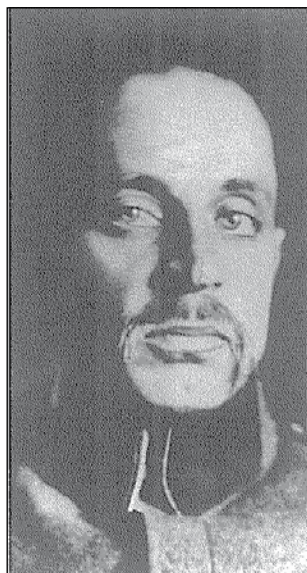
A tamtu, co se rdí, jak stydlivě
 cos šeptá do ouška té chladné tam,
 a frigidka se od ní odtahuje,
 bezcitná, zahalená do sebe,
 za zády sester, jež se svlékají.

A to, co svlékají, je lehýnké
 i těžké zároveň: jak plášť, jak břímě,
 jak škraboška, jak křídlo, podle toho;
 a jak to svlékají: jak před milencem.

Je něco, co by nemohly? Ta žlutá,
 dutá a rozvitá, což nebyla
 dřív slupkou plodu, v němž se tatáž žlut'
 (dooranžova) slila ve šťávu?
 A pro tuto, hled', nebylo již příliš
 to rozvití, když venku na vzduchu
 přijala její nevýslovně čistá
 růžová hořkou příchut' fialové?
 A tamta batistová: není-liž
 šatem či župánkem, v němž ještě něžně
 a teplá dechem vězí košile,
 jež spolu s šaty byla odhozena
 dnes ráno tam na lesním koupadle?
 A tahle, měňavá jak porcelán,
 křehká jak plochý čínský talířek
 a plná malých světlých motýlů –
 a tato, která nemá nic než sebe.

A nemají snad všechny jenom sebe,
 značí-li, to mít sebe, svět tam venku
 a déšť a vítr, srdce mámení
 a trpělivost jara, ach, a vinu též
 a zakuklený osud, neznámý,
 a temnou vůni večera a hlíny
 až po ta letící a lehká oblaka,
 až po vliv hvězd, tak lhostejných v té dálce,
 proměnit v hrst a uvnitř zavřít to?

Teď si to spí tak bezstarostně v růžích.



R. M. Rilke

(překlad Ladislav Fikar, ve sbírce Na horách srdce, nakladatelství BB art, Praha, 2001)

Výbor Rosa klubu ČR

Předseda	Dr. Josef Thomas, Českomalínská 17, 160 00 Praha 6, josef.thomas@suro.cz
Místopředsedové	Doc. Ing. Bohumil Jaša, Mathonova 34, 613 00 Brno MUDr. Stanislav Konštický, Postranní 665, 503 11 Hradec Králové
Hospodář	Vladislav Bártík, Novosiběřinská 1229, 190 16 Praha 9 - Újezd n. L.
Evidence členů	Ing. Alena Haberhauerová, Štorkánova 2810, 150 00 Praha 5
Členové výboru	Jiří Pozník, Bendlova 66, 500 08 Hradec Králové Miroslav Novák, Pod strání 484, 500 06 Hradec Králové Ing. Dagmar Maixnerová, FLORA, 771 11 Olomouc Věra Milerová, Klírova 1923, 148 00 Praha 4, vera.milerova@seznam Ing. Jiří Pirner, Karla Čapka 572, 500 02 Hradec Králové RNDr. Václav Koula, Kozelkova 447, 503 51 Chlumec nad Cidlinou
Revizní komise	Ing. Eduard Killberger, Na Bajnarce 14, 317 00 Plzeň Radmila Trojanová, Pohledná 248, 155 31 Praha 5 – Lipence
Vedoucí odborů	Praha: Věra Milerová, adresa viz výše Hradec Králové: Ing. Jiří Pirner, adresa viz výše Olomouc: Ing. D. Maixnerová, adresa viz výše Brno: Doc. Ing. Bohumil Jaša, adresa viz výše Frenštát p. R.: Oldřich Slovák, Rožnovská 674, 744 01 Frenštát Plzeň: Ing. Eduard Kilberger, adresa viz výše
Odborný poradce	Zdeněk Kráčmar, Holovousy 46, 508 01 Hořice, tel. 435 691 182

ROSA KLUB ČR je specializovanou základní organizací Českého zahrádkářského svazu, která sdružuje milovníky, pěstitele i šlechtitele růží a propaguje všestranný rozvoj růžařství.

Roční členský účelový příspěvek činí 100 Kč nebo 80 Kč pro důchodce, a to pro všechny členy. Členové, kteří jsou členy ČZS jen prostřednictvím evidence v SZO Rosa klub ČR, platí navíc **základní členský příspěvek 100 Kč ročně**, a to i v důchodovém věku. Příspěvky jsou splatné vždy do konce dubna.

Zpravodaj Rosa klubu ČR č. 94

Časopis vydává ROSA KLUB ČR

Livornská 440, 109 00 Praha 10, www.zahradkari.cz a www.rosaklub.cz

Zpravodaj Rosa klubu vychází nepravidelně a je vydáván zejména pro členy Rosa klubu ČR; za vydávání odpovídá Doc. Ing. B. Jaša (adresa viz výše); jemu zasíláte příspěvky do zpravodaje, inzeráty, náměty i dotazy k náplni. Za obsah článků ručí autoři.

Zapsán v evidenci periodického tisku MK ČR s evidenčním číslem MK ČR E 10963

Grafická úprava a sazba: Ing. Lucie Vodičková

Vytiskla tiskárna PB tisk, Příbram

Číslo 94 vyšlo v červnu 2007



ĽUBINKA, TH, František Glváč, nepojm. semenáč x DESIREÉ, 2005

BOBEJKA, FI, František Glváč, ORAVA x nepojm. semenáč, 2004



NOČNÁ PANNA, TH, František Glváč, 2002

