

# ZPRAVODAJ

*milovníků a pěstitelů růží*

**únor 2016**

**108**



**Rosa klub ČR**

*specializovaná základní organizace ČZS*

**Foto ke článku Růže z Dunajské Stredy na str. 41**



‘Anyátoknak’



‘Cantata Profana’



‘Dr. Ambrózy-Migazzi’



‘Egresus Aurum’



‘Generál Klapka’



‘Generál Lahner’



‘Györy Mama’



‘Györy Papa’



‘Hybe’



‘Irena Sendlerowa’



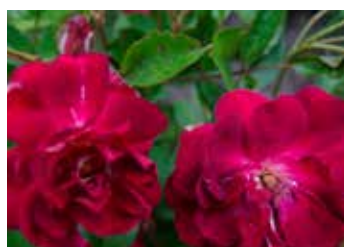
‘Jaroslav Ježek’



‘Kalevala’



‘Latiatuc Feleym Zumtuchel’



‘Nec Arte Nec Marte’



‘Neti’

Slovo úvodem .....	2
<b>Klubová činnost</b>	
Pozvánka na výroční členskou schůzi 5. března 2016 .....	3
Pozvánka na výstavu růží v Bratislavě 4. a 5. června .....	4
Pozvánka na slavnostní vyhodnocení soutěže o novou růži 18. června .....	5
Slavnostní otevření rekonstruovaného rozária na Floře Olomouc, koncem června .....	6
Pozvánka na Letní setkání členů Rosa klubu začátkem července .....	8
Křest knihy „Most naděje a života“ v Lidicích .....	9
Zpráva o činnosti odborů Rosa klubu v Praze a Hradci Králové .....	10
Spolupráce s růžařskou společností ve Slovinsku .....	10
Zpráva o činnosti Rosa klubu v roce 2015 .....	12
Zpráva o hospodaření Rosa klubu v roce 2015 .....	14
O platební morálce .....	15
Poděkování za vyšší příspěvky 2015 .....	17
Životní jubilea členů v roce 2015 .....	19
<b>Zprávy z ústředí ČZS</b>	
Zpravodaj ČZS č. 2/2015 .....	20
<b>Odborná sdělení</b>	
Růžový Sad přátelství a míru Lidice (1955-2015) .....	21
Kolekce růží firmy Meilland nově v Hradci Králové .....	28
Co (ne)víme o pnoucích růžích .....	30
Stolístky a mechovky .....	33
Růže z Dunajské Stredy .....	41
Řád duševních rytířů modré růže .....	48
<b>Ze světa růží</b>	
Růžový kalendář .....	50
VÝSTAVA RUŽÍ 2015 v Hamuliakove pri Bratislave .....	51
Růžová zahrada v Assissi .....	52
Guide des Roseraies en Europe .....	53
BAON – by any other name, 12 prosinec 2015 .....	53
<b>Knihy</b>	
Jméno růže, Umberto Eco .....	55
Růže od Stalina, Monika Zgustová .....	56
<b>Smutná oznámení</b>	
Opustila nás Alena Haberhauerová .....	57
Zemřel přítel Josef Kloutvor .....	57
<b>Poezie růží</b>	
Růže, báseň Petra Vápeníka .....	58

Vážení přátelé!

Ani si neumíte představit, jak je sestavení obsahu zpravodaje vždy napínavým příběhem, aby vyšel včas, aby obsah byl pestrý, vyvážený, ani moc, ani málo obsáhlý, atd. Po přípravě posledního čísla 107 mne však překvapilo, co jsem všechno zapomněl vřadit. Např. iniciativu paní Bredy Čopi, předsedkyně slovinských růžařů a organizátorka regionálního setkání v Lublani příští rok, vysadit ukázkový sortiment růží vyšlechtěných v zemích centrální a východní Evropy, nebo vydání Průvodce po rozáříích v Evropě, do něhož je zařazen i průvodce vypracovaný Rosa klubem pro Čechy a Moravu, nebo chystané návštěvy růžařů ze Švýcarska a Německa, nebo, že Spolek za pozitivní přístup k životu zakládá Zahrady růží vzpomínek na významné osobnosti: Jana Husa, sira Nicolase Wintona, Alice Masarykové apod. Vše je zařazeno v čísle 108.

Je mi líto, že ani tentokrát, na přímou výzvu, nepřišla žádná reakce od vás, kladná ani kritická, něco aktuálního z vašich zkušeností, odmítnutí zapojit internet do vašeho života apod. Prostě nic. Je mi líto, že nikdo neocnil v růžařské literatuře světově první zveřejnění akvarelů růží bratrů Bauerových z 18. století na území Moravy. Doufám, že brzy dostanu zbývající dva akvarely, aby to bylo kompletní, vážne to ve Vaduzu. Tak se těšte a pak napište.

Návštěva internetu s heslem růže, rose nebo Rose je vždy objevná. Natož když se napojíte na přátele na facebooku, kteří jsou již celosvětově propojeni. Prostřednictvím přátel naší nové členky, paní Jitky Ulbrichtové, jsem spatřil krásnou růžovou zahradu na impozantním pozadí Assisi v Itálii.

Výbor Rosa klubu rozhodl zařadit i úvahu O platební morálce členů Rosa klubu, pro zamyšlení neplatičům.

Dvě knihy s růží v názvu by měly vést k zamyšlení nad významem růže jako symbolu.

S odhodláním jsme tedy vykročili do nového roku a můžeme se těšit na spoustu růžařských akcí

S přáním zdraví a zdaru do nového roku a s prosbou o Vaše aktivnější zapojení,

Dr. J. Thomas, předseda



# Pozvánka

**POZOR - Změna  
místa konání!**

**na výroční členskou schůzi  
Rosa klubu ČR**

**v sobotu 5. března 2016 od 10 hodin**

**v zasedací místnosti Státního ústavu radiační ochrany (SÚRO)  
Bartošкова 28, Praha 4 – Nusle (blíže viz dole)**

### Program:

#### 1. Organizační část (10 – 12 h):


- Zahájení schůze
- Volba návrhové komise
- Zprávy o činnosti a hospodaření SZO za rok 2015
- Předání ocenění členů
- Zpráva kontrolní komise
- Diskuze k programu a náměty k činnosti v roce 2016
- Schválení programu na rok 2016 a zápisu z VČS

#### Odpolední program (13 – 16 h)

**po přestávce s malým občerstvením**

- J. Thomas: Zpráva z návštěvy 18. setkání WFRS v Lyonu s fotografiemi
- St. Konšťacký: Zpráva z návštěv soutěží růží v Barceloně, Paříži, Le Roeulx
- M. Dostálová: Zpráva z návštěvy zahradnictví Davida Austina v Anglii

**K účasti na schůzi vás srdečně zve Výbor Rosa klubu ČR**



Doporučená cesta od hlavního nádraží v Praze: **metrem C** do stanice Muzeum, přechod (výtahem) na stanici Muzeum **tramvaje č. 11 do stanice Horky** (čtvrtá), pak pěšky ulicí V horkách až dolů, tam zahrnout mírně doprava **do ulice Bartoškovy** (celkem asi 45 min). SÚRO má oranžovou fasádu. Je tam zvonek na recepci. Kdo by přijel **vlakem do stanice Praha – Vršovice**, měl by to přímo naproti přes koleje, musel by to však obejít ulicí Ukrajinskou a pak Petrohradskou, podchodem pod trať a tam už uvidí oranžovou rohovou budovu SÚRO v ulici Bartoškově.

# Slovenská národná ružiarska spoločnosť Botanická záhrada UK Bratislava

## POZVÁNKA



**RED INTUITION**  
Licence South Africa



**TABLE MOUNTAIN**  
Licence South Africa



**ADELINE syn. ADÉL**  
NEW ROSE  
F. Glvac 2013



**MARCELA LAIFEROVÁ**  
NEW ROSE  
F. Glvac 2015

Priatelia ruží,  
srdečne Vás pozývame na

## VÝSTAVU RUŽÍ

s medzinárodnou účasťou, ktorá sa uskutoční

**v sobotu 4. a v nedeľu 5. júna 2016**

v priestoroch Botanickej záhrady UK v Bratislave.

Otvorenie výstavy s krstom novej ruže Marcela Laiferová a krátkym hudobným programom je 4. júna 2016 o 11. hod.

*Šľachtiteľ a pestovateľ ruží František Glváč, predseda SNRS  
RNDr. Jaroslav Bella, riaditeľ Botanickej záhrady UK Bratislava*



**PENGUIN**  
Licence South Africa



**WEDDING BELLS**  
Licence South Africa



**PEOPLE'S PRINCESS**  
Licence South Africa



**CARIBBEAN**  
Licence South Africa

Design and Photo F. Glvac



# Pozvánka

**na slavnostní vyhlášení výsledků XXXIV. ročníku  
Mezinárodní soutěže novinek růží  
v sobotu dne 18. června 2016 od 10 hodin  
v Soutěžním rozáriu v Hradci Králové - Kuklenách  
Program:**

Hudební přivítání – Uvítání hostů



Vyhlášení výsledků XXXIV. ročníku soutěže



Ustavení komisí: Stálá odborná komise, Dámská komise



Zahájení nových soutěží



Vyhlášení výsledků jednorázových soutěží



Volná prohlídka rozária

**Všechny milovníky růží srdečně do rozária zveme  
i na Dny otevřených dveří 18. – 19. 6. a 2. – 3. 7. 2016.**

**Více na [www.rosetrials.cz](http://www.rosetrials.cz)**

Technické služby Hradec Králové  
Ing. Jiří Henzl

Za

Organizační výbor soutěží Rosa klubu ČR  
RNDr. Václav Koula



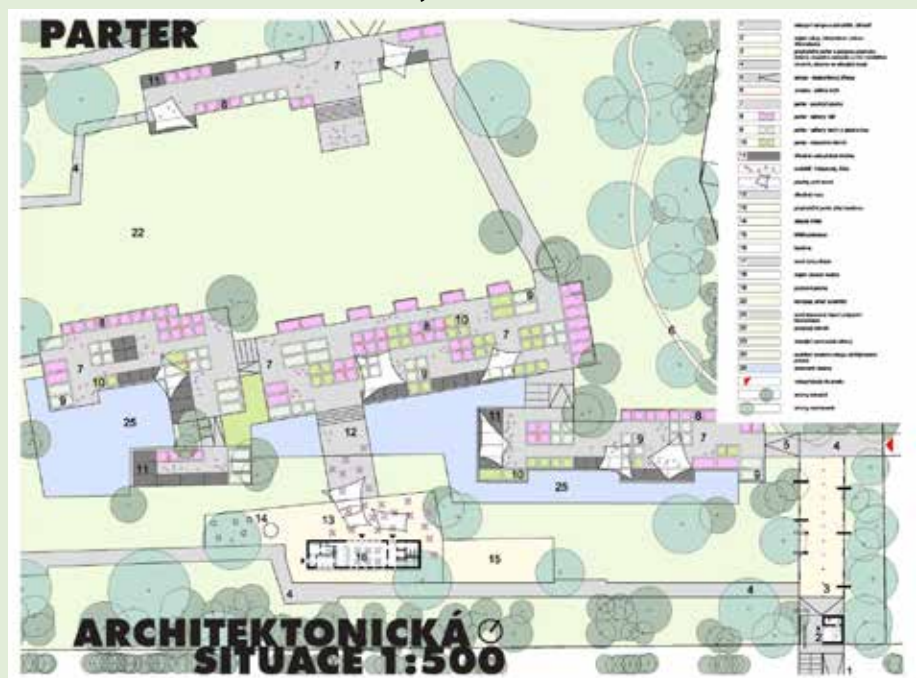


# Pozvánka

## Na slavnostní otevření rekonstruovaného rozária FLORY Olomouc 24. nebo 25. června 2016

(přesný čas a datum je nutno ověřit na adrese: Zacpalkova.Hana@flora-ol.cz)

Vás srdečně zve Výstaviště FLORA Olomouc



### Legenda:

- |  |  |
|--|--|
| <ol style="list-style-type: none"> <li>1. nástupní rampa</li> <li>2. infocentrum</li> <li>3. polyfunkční parter s pergolou popnutou růžemi</li> <li>4. chodník, obnova ve stávající stopě</li> <li>5. rampa, bezbariérová</li> <li>6. obnovené bazény</li> <li>7. parter – pochůzní plocha</li> <li>8. parter – záhony růží</li> <li>9. parter – záhony travin a peronomixy</li> </ol> | <ol style="list-style-type: none"> <li>10. parter – intenzivní trávník</li> <li>11. dřevěná velkoplošná lehátka mobiliář – infopanely, židle plachty proti slunci</li> <li>12. budovy navržené k asanaci, v 1. etapě ponechány</li> <li>13. stávající komunikace, v 1. etapě ponechány</li> <li>14. stávající schodiště, v 1. etapě ponecháno vstupy do areálu stromy stávající stromy navrhované</li> </ol> |
|--|--|



Rozárium Výstaviště Flora Olomouc, a. s. podstoupilo v loňském roce rekonstrukci. Tato rekonstrukce byla dotována z Evropských projektů. Vítězným zhotovitelem byla firma SWIETELSKY stavební s.r.o., a o zeleň se postaral zahradnický úsek Výstaviště Flora Olomouc, a. s. Rekonstrukce začala v dubnu loňského roku a byla dokončena v prosinci 2015. Celá rekonstrukce stála cca 25 mil. Kč. Autorem projektu jsou architekti z Ateliéru zahradní a krajinářské architektury Zdeňka Sendlera z Brna.

Vzhledem k tomu, že architekti chtěli do prostoru dostat i značné množství cibulovin, travin a trvalek, museli jsme počet odrůd na betonových parterech snížit. Nachází se zde tedy nyní 1500 růží v záhonech, sadové růže zůstaly nebo byly přesazeny na jiná místa v rozáriu. Počty růží však budeme nadále zvyšovat a vytvářet nové záhony.

Projekt také dále zahrnoval opravu a zprovoznění stávajících bazénů, nové oplocení, herní prvky a mobiliář, informační centrum, stínící prvky, závlahu, a další.

Otevírací doba bude nadále stejná, nebude se zde však platit vstupné. Otevíráme 1. dubna 2016. Slavnostní otevření proběhne dne 24. – 25. června tohoto roku. Těšíme se na návštěvníky – milovníky růží, kteří se přijdou podívat na nové zrekonstruované rozárium.

*Ing. Hana Zaccpálková  
vedoucí oddělení parků a botanické zahrady Výstaviště Flora Olomouc a.s.*



foto z: [www.olomoucky.denik.cz](http://www.olomoucky.denik.cz)



# Pozvánka

## na Letní setkání členů Rosa klubu ČR začátkem července 2016 v růžové školce manželů Pelcových ve Skuřině u Sobotky

Na setkání je nutné se **předem písemně přihlásit na vložené přihlášce**, aby bylo možné se zájemci o Letní setkání domluvit osobně podrobnosti, jako je přesný datum, místo setkání a pod.

Počítáme s tím, že bychom objednali přepravu účastníků ze Sobotky mikrobusem, neboť lokalita růžové školky není o víkendů dostupná hromadnou dopravou. Po návštěvě školky bychom mohli navštívit některou pamětihodnost v okolí Sobotky dle vašich návrhů.

Předem se můžete seznámit s nabídkou sortimentu růží této školky na internetu na adrese **[www.ruze.unas.cz](http://www.ruze.unas.cz)**

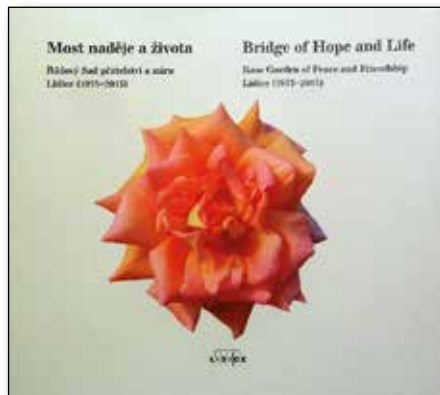
*K účasti na Letním setkání členů Vás srdečně zve výbor Rosa klubu*



## Křest knihy „Most naděje a života“ v Lidicích



Dne 26. listopadu 2015 se večer v Lidické galerii uskutečnil kulturní pořad Křeslo pro hosta, který byl věnován skvělému fotografovi Martinu Homolovi. Ten již řadu let působí jako odborný porotce **Mezinárodní dětské výtvarné výstavy Lidice** a mimo jiné se stal autorem série nádherných fotografií Růžového sadu v Lidicích z letošního léta, které skvěle dokreslují nově vydanou publikaci z dílny Památníku Lidice nesoucí název „**Most naděje a života – Růžový sad přátelství a míru Lidice (1955 – 2015)**“ (vydalo nakladatelství VEGA-L, Nymburk, 2015, 145 stran). Interview s hostem vedl ředitel Památníku, JUDr. Milouš Červenci a na závěr byla kniha slavnostně pokřtěna.



Letecký snímek Růžového sadu, převzato z [www.lidice-memorial.cz/pamatnik/ruzovy-sad](http://www.lidice-memorial.cz/pamatnik/ruzovy-sad)

Obsah knihy je podrobně popsána spoluautorem knihy, Dr. Jiřím Žlebčíkem, podrobně v článku na str. 23 tohoto čísla Zpravodaje Rosa klubu. Výbor Rosa klubu předloží tuto knihu Komisi WFRS pro ocenění publikací o růžích s doporučením k ocenění na příštím celosvětovém setkání členů v Kodani v roce 2018.

Dr. J. Thomas

## Akce odborů Rosa klubu v Praze a v Hradci Králové



Růžaři z Prahy a okolí se sešli na tradičním předadventním setkání 27. listopadu 2015 v klášteře sv. Karla Boromejského v Řepích. Prohlédli si rozárium a novou Křížovou cestu v areálu. Odborně bylo setkání zaměřeno na růže pyžmové *Rosa moschata*. Zúčastnilo se 14 členů. Setkání proběhlo s tradičním pohoštěním v přátelském ovzduší a s loučením s přáními k vánočním svátkům a do nového roku.

Mgr. Věra Milerová

Členové z Hradce Králové a okolí poskytovali službu při vyhlášení vítězů soutěže růží dne 13. června 2015 a během Dnů otevřených dveří soutěžního rozária. Přátelské setkání na závěr růžařského roku 2015, které připravuje Mirka Párová, se bude konat až 15. února 2016.

Mgr. Miroslava Párová



## Příprava na setkání růžařů v Lublani 2017



Na různých mezinárodních soutěžích jsem se opakovaně setkal s paní Bredou B. Čopi, prezidentkou Slovinské společnosti milovníků růží, která v současné době zastává funkci Viceprezidentky WFRS pro východní Evropu. Jedná se o velmi aktivní ženu, která v roce 2014 zorganizovala zájezd Slovinců do České republiky s návštěvou mimo jiné také Hradeckého soutěžního rozária a zámku v Častolovicích, kde je krásná sbírka starých růží. V srpnu minulého roku se na mne obrátila se žádostí o vystoupení na 1. Východoevropské setkání – konferenci o růžích v Lublani 2017 a také mě požádala o zaslání 3-4 variet po 3-5 kusech od českých šlechtitelů, které by reprezentovaly naši republiku v nově zakládaném rozáriu. Její myšlenka byla založit park na počest tohoto růžařského setkání ve východní Evropě. Z počátku jsem si neuvědomoval, jak složitý a těžký úkol mi dala, ale chopil jsem se toho a vyhledal pěstitele růží, kteří mají ve svém sortimentu i české růže. Vzhledem k tomu, že znám Pelcovi, kteří jsou členy naší permanentní komise a mají růže od českých šlechtitelů v nabízeném sortimentu, obrátil jsem se na paní Pelcovou, která mi nabídla první zástupce dostupné v tomto roce. Netušil jsem, jaká složitá věc bude dohodnout se, které růže by měly reprezentovat naši zemi ve Slovinsku. Několik měsíců jsme diskutovali přes internet a téměř každý účastník navrhol něco jiného, bohužel ne vždy v dostupném sortimentu. Z počátku nebylo jasné, jak zásilka bude financována, dokonce jsme uvažovali, že se na tom budu podílet s Pelcovými já, ale nakonec bylo odsouhlaseno, že faktura bude zaplacená z prostředků Rosa klubu ČR.

Do finále vybraných růží se dostaly následující: **Lidka** od šlechtitele Josefa Urbana, z roku 1984, popisovaná jako čajohybrid s květy kolem 11 cm a patřící mezi nejpěstovanější odrůdy. Její zářící barva upoutá na velkou vzdálenost.



'Lidka'

Dalším reprezentantem se stala **Helenka**, šlechtitel Richard Tesař z roku 1989, krémové barvy s plnými květy kolem 10 cm, patřící mezi velmi odolné růže.



'Helenka'

Následujícím zástupcem českých šlechtitelů se stala i mnou velmi oblíbená růže **Koré**, rovněž od šlechtitele Urbana z roku 1980, patřící do sadových růží, a která vedle robustního vzrůstu nádherně voní a velmi dobře remontují.



'Koré'

Dále byla vybrána pnoucí růže **Rudolfina** od šlechtitele Rudolfa Benetky z roku 2002, která dělá velkou ozdobu v Soutěžním rozáriu v Hradci Králové. Vzhledem k bujnému vzrůstu ji musí zahradník každoročně výrazně regulovat, aby nepřerostla své sousedy.

Posledním zástupcem našich růží pak byla růže **Jabloňový květ**, opět šlechtitele Rudolfa Benetky (1996), patřící mezi sadové růže s jednoduchým, ale remontujícím kvetením a s dokonalou odolností pro škůdcům. Její nominování bylo několika členy výboru.



'Rudolfina'

Snahou paní Bredy bylo, aby růže byly zaslány na podzim roku 2015, aby v době konání 1. Východoevropské růžařského setkání byly již dokonale zakořeněné a v plném květu. Pelcovi dokonce přidaly některé z výpěstků zcela zdarma jako dar a budu požadovat, aby vedle jména šlechtitele, státu odkud pochází, bylo uvedeno i jméno pěstitelského závodu, tedy Růžové školky Pelcových. Jistě po přečtení tohoto článku vás napadnou jiní reprezentanti našich českých růží, ale vycházel jsem z aktuální nabídky a také souhlasu ostatních členů výboru. Věřím, že růže budou dělat čest i našim šlechtitelům a budou projevem přátelství milovníků růží ze střední a východní Evropy. Doufám, že se podaří vypravit společný zájezd Rosa klubu ČR.



'Jabloňový květ'

MUDr. Stanislav Konšťacký, CSc. – Místopředseda Rosa klubu ČR

foto převzato z [www.ruze.wi.cz](http://www.ruze.wi.cz)

# Zpráva o činnosti Rosa klubu ČR v roce 2015



## 1. Akce organizované Rosa klubem ČR

Proběhly všechny plánované akce, tj. výroční členská schůze dne 7. března, slavnostní vyhlášení růží v soutěžním rozáriu dne 13. června, letní setkání členů na Růžovém paloučku dne 5. července, předání WFRS vyznamenání Růžového sadu v Lidicích v červnu, setkání členů pražského a hradeckého odboru Rosa klubu 27. 11. 2014 a 5. února 2015, účast na výstavách růží v Lysé n/L, dvě čísla zpravodaje 106 a 107, vyúčtování dotací a jedna korespondenční schůze výboru Rosa klubu v lednu 2015. Rosa klub ČR získal Registrační list pobočného spolku, jako SZO ČZS. Podrobnosti níže.

## 2. Výroční členská schůze dne 7. března 2015

VČS Rosa klubu ČR proběhla dne 7. března 2015 v Praze za účasti 30 členů. Zprávy o činnosti a hospodaření Rosa klubu byly schváleny a bylo přijato a zveřejněno usnesení VČS.

## 3. Zpravodaj Rosa klubu ČR

V roce 2015 vyšly dva zpravodaje. č. 106 v únoru, aby přinesl včas pozvánku na VČS dne 5. března a informace o dalších růžařských akcích během roku. Toto číslo poskytlo členům základní informace o činnosti a hospodaření Rosa klubu v roce 2014 a o plánovaných akcích na rok 2015. Druhý zpravodaj č. 107 přinesl zprávy o všech akcích organizovaných Rosa klubem a o některých růžařských akcích ve světě, zejména zprávu o 18. celosvětovém setkání růžařů v Lyonu.

## 4. Mezinárodní soutěž novinek růží v Hradci Králové

Dne 13. června 2015 byly slavnostně vyhlášeny vítězné růže XXXIII. ročníku mezinárodní soutěže nových růží v Hradci Králové, a to za účasti zástupců města i kraje. Ocenění Zlatá růže města Hradce Králové získala mnohokvětá růže **VISsimred** belgického šlechtitele Martina Visserse. Organizátoři soutěže opět vydali Bulletin o soutěži v angličtině s fotografiemi všech oceněných růží; který byl rozeslán všem organizátorům soutěží růží v evropských městech a je samozřejmě uveden i ve zpravodaji č. 107. Kompletní výsledky jsou uvedeny na [www.rosetrials.cz](http://www.rosetrials.cz), včetně výsledků předchozích ročníků, a to i v angličtině a francouzštině.

## 5. Internetové stránky Rosa klubu ČR – [www.rosaklub.cz](http://www.rosaklub.cz) a [www.rosetrials.cz](http://www.rosetrials.cz)

Internetové stránky [www.rosaklub.cz](http://www.rosaklub.cz), zahájené v roce 2007, byly v roce 2015 zrestaurovány a obdržely přívětivější vzhled a doporučujeme jejich návštěvu i šíření. Rovněž stránky [www.rosetrials.cz](http://www.rosetrials.cz) obdržely novou tvář. Tím byl splněn uložený úkol z roku 2012. Doporučujeme stránky průběžně navštěvovat a okomentovat.

## 6. Rozvoj genofondové sbírky růží českých a moravských šlechtitelů

Obě genofondové kolekce růží v SOŠ zahradnické v Rajhradě, pod patronátem Ing. Bohumila Zavadila a ve VÚKOZ Průhonice pod patronátem RNDr. Jiřího Žlebčíka, přečkaly další vegetační období, ale stále nemají vypracovaný statut.

## 7. Expozice růží na výstavách ČSZ v Lysé n. L. a v Olomouci

Tuto povinnost, nám uloženou ústředím ČZS, jakožto specializované ZO ČZS, zařídil v roce 2015 za Rosa klub opět Dr. Jiří Žlebčík, stálý člen pěstitelské komise při ústředí ČZS. Iniciativní byla i Růžová zahrada v Lysé n. L., kterou zorganizoval Ing. Vlastimil Šindelář.

## 8. Letní setkání členů Rosa klubu ČR na Růžovém paloučku v červnu 2015

Na Letní setkání se přihlásilo (jen!) 10 členů. Konalo se v období těch příšerných veder, ale vše dobře dopadlo. Sraz jsme měli na nádraží v České Třebové, odvoz na Růžový palouček (i zpět) byl zajištěn mikrobusem, měli jsme možnost vybrat si místa ve stínu, program byl zahájen hymnou, proslovy byly prokládány hudebními vstupy. Zakončena byla událost prohlídkou Růžového paloučku. Spolek přátel Růžového paloučku bohužel neaktualizovali svou stránku [www.ruzovypaloucek.cz](http://www.ruzovypaloucek.cz).

## 9. Činnost odborů Rosa klubu ČR v Praze a Hradci Králové

Uskutečnilo se další Předadventní setkání členů Rosa klubu Praha v klášteře v Praze-Řepích díky organizační dvojici Trojanová, Svitálková. Sešlo se 15 členů. Promítal se bohatý obrazový materiál na téma růže pyžmová, Rosa moschata. Díky za přátelské prostředí.

Tradiční přátelské setkání Zimní růžařský dýchánek pro členy a příznivce Rosa klubu zorganizovala př. Mgr. Párová v HK na 12. února 2016.

## 10. Komunikace s WFRS

V roce 2015 pořádaly členské společnosti WFRS opět hromadu zajímavých akcí, soupis najdete v Directory uveřejněném každoročně na stránkách [www.worldrose.org](http://www.worldrose.org), např. soutěže nových růží (viz Kalendář růžařských akcí v zpravodaji č. 108). Lákavé je letošní regionální setkání v Pekingu ([www.rosebeijing2016.org](http://www.rosebeijing2016.org)). Rosa klub dostává výměnou za zpravodaj náš pravidelně zpravodaje od řady členských společností (např. z Německa, Anglie, Dánska, Švédska, Rumunska Francie apod.), které jsou členům Rosa klubu na požádání k dispozici.

## 11. Hospodaření Rosa klubu – kompletní zpráva je přiložena

Významnou pomocí byly i vyšší příspěvky 99 členů (t.j. 39 %) ve výši 22 300 Kč navíc, což si výbor vyložil tak, že výrazná část členů je s činností Rosa klubu spokojena.

Náš pokladník sleduje pečlivě nejen výdaje a příjmy, ale i příjmy, které Rosa klubu nedostává, a to nezaplacené členské příspěvky. Ani v roce 2015 neproběhlo placení základních a účelových příspěvků k plné spokojenosti a jedné třetině členů to není ani letos z rozhodnutí výboru připomenuto přímou urgencí, aby nevznikly navíc výdaje za poštovné. Neuhrazení však může mít za následek vyškrtnutí z adresáře pro expedici dalších zpravodajů i označení tohoto důvodu v matrice členů.

## 12. Návrh plánu akcí Rosa klubu ČR v roce 2015 – k diskuzi na valné hromadě!

Plánujeme tradiční aktivity, jako jsou:

- Valná hromada v roce 2016,
- průběžné zajištění provozu a slavnostního zakončení 34. ročníku mezinárodní Soutěže nových růží a Dnů otevřených dveří rozária v Hradci Králové,
- Letní setkání členů Rosa klubu v Růžové školce manželů Pelcových ve Skuříně v červenci 2016,

- vydání dvou dalších čísel zpravodaje – č. 108 (v únoru) a č. 109 (v září/říjnu),
- podílet se na přípravě expozic růží na výstavách v Lysé n. L. a v Olomouci,
- průběžná péče o genofondové kolekce růží v Rajhradě a v Průhonících,
- pomoc při sestavení programů návštěvníků růžařů ze Švýcarska a Německa,
- udržovat průběžný styk s WFRS a jejími členskými společnostmi,
- podat žádost o udělení vyznamenání WFRS Literary Award knize Most naděje a míru – Růžový Sad přátelství a míru Lidice (1955-2015).

*Za výbor: Dr. J. Thomas, předseda*

## Zpráva o výsledku hospodaření v SZO Rosa klub ČR od 1. 1. 2015 do 31. 12. 2015

Vážení přátelé!

Hospodaření Rosa klubu ČR se řídilo rozpočtem schváleným na valné hromadě 5. března 2016.

Stav financí k 1. 1. 2015 činil 4304 Kč v pokladně a 44.976,71 Kč na spořitelním účtu.

Celkové příjmy od 1. 1. 2015 do 31. 12. 2015 činí 37.514,68 Kč,

z toho pokladna 2.241 a spořitelní účet 35.273,68 Kč

Příjmy:	Dotace z ústředí ČZS	52.742,00 Kč
	Dotace Město Hradec Králové	46.388,00 Kč
	Členské příspěvky	46.819,27 Kč
	Úroky od spořitelny	344,49 Kč
	Půjčka	5.000,00 Kč
	Vrácení přeplatku od fy Paták	7.106,51 Kč

Celkové výdaje k 31. 12. 2015 činí 179.755,26 Kč

Z toho:	Zpravodaj	59.169,00 Kč
	Soutěžní rozárium v Hradci Králové	33.097,66 Kč
	Poplatky spořitelně	2.646,24 Kč
	Poštovné	11.987,30 Kč
	Odměna za úpravu zpravodajů včetně daně	10.000,00 Kč
	Vrácení půjčky	5.000,00 Kč
	Odvod části základních příspěvků	9.840,00

Zůstatek na spořitelním účtu 35.273,68 Kč

Zůstatek v pokladně 2.241,00 Kč



K 31. 12. 2015 má SZO celkem 254 členů. **170** členů k tomuto datu zaplatilo členské příspěvky. **Téměř 1/3 členů, 84, ještě členské příspěvky nezaplatila.** Prosím ty, kteří na tuto povinnost zapominají, aby, když dostanou zpravodaj, příspěvky zpětně uhradili.

Děkuji těm členům RK, kteří svoji povinnost řádně plní.

Zvláště děkuji těm členům, kteří poslali vyšší účelové příspěvky.

Prosím, platte příspěvky v daném roce a uvádějte svá variabilní čísla. Toto číslo je velmi důležité tehdy, když převod peněz provádí jiná osoba. Mnohdy jsou jména zkomolená tak, že je nemožné dopátrat se, o kterého člena se jedná. Děkuji za pochopení!

**Základní členský příspěvek přímých členů SZO ČZS je 100 Kč.** Z této částky se odvádí Územnímu sdružení ČZS Praha 60 Kč. **Účelový příspěvek je 80 Kč pro důchodce a 100 Kč pro ostatní členy Rosa klubu ČR.**

24. ledna 2016

Vladislav Bártík, hospodář RK

### Přehled a rozvaha hospodaření v SZO Rosa klub ČR v roce 2015

#### A) Příjmy

	Rozpočet Kč	Skutečnost Kč
Členské příspěvky, účelové a základní	40.000,00	46.819,27
Dotace na zpravodaj a genofond a soutěžní rozárium z toho:	65.000,00	99.130,00
ÚS ČZS Praha	36.640,00	52.742,00
magistrát Hradec Králové	0	46.388,00
	-----	-----
	101.640,00	99.130,00
 Ostatní příjmy - úroky půjčka		344,49 5.000,0
vrácení přeplatku		28.481,50
<b>Celkem</b>	<b>141.640,00</b>	<b>179.755,26</b>

#### B) Výdaje

Odvod části základních příspěvků	6.600,00	9.840,00
Edice, tisk a expedice zpravodajů a rukověti	70.000,00	59.169,00
Náklady soutěžního rozária v HK, celkem	20.000,00	33.097,00
Odměny, včetně daně	10.000,00	10.000,00
Klubová činnost	5.000,00	7.390,00
Spořitelní poplatky	2.000,00	2.646,24

Poštovní poplatky	5.000,00	11.987,30
Členský příspěvek WFRS	0	15.475,83
	-----	-----
Celkem	118.600,00	<b>149.606,03</b>

**C) Rozvaha hospodaření**

	Pokladna	Běžný účet	Celkem
Finanční prostředky k 1. 1. 2014	4.304,00	88.119,83	92.423,83
Celkové příjmy	17.090,00	114.486,47	153.649,87
Celkové výdaje	17.084,00	179.702,99	196.786,99
Finanční prostředky k 1.1.2014	4.304,00	88.119,83	92.423,83
Výsledek hospodaření 31.12.2014	+ 6,00	- 46.143,12	+ 49.286,71
Stav financí k 31. 12. 2014	+4.310,00	+44.976,71	
Stav financí k 1.1.2015	+ 4.310,00	+ 44.976,71	+ 49.286,71

24. ledna 2016

Vladislav Bártík, hospodář RK

### Návrh rozpočtu SZO Rosa klub ČR na rok 2016

**A) Příjmy:**

	Kč
Členské příspěvky, účelové a základní	40.000
Dotace na zpravodaje a soutěžní rozárium	65.000
celkem	105.000

**B) Výdaje:**

Odvod části základních příspěvků	6.600
Edice a tisk dvou zpravodajů	65.000
Expedice dvou zpravodajů	5.000
Odměny za grafickou úpravu dvou zpravodajů včetně daně	10.000
Klubová činnost	5.000
Spořitelní poplatky	2.000
Poštovní poplatky	3.500
Plánované výdaje celkem	97.100

Plánovaný zisk hospodaření pro rok 2016

7.900 Kč

24. ledna 2016

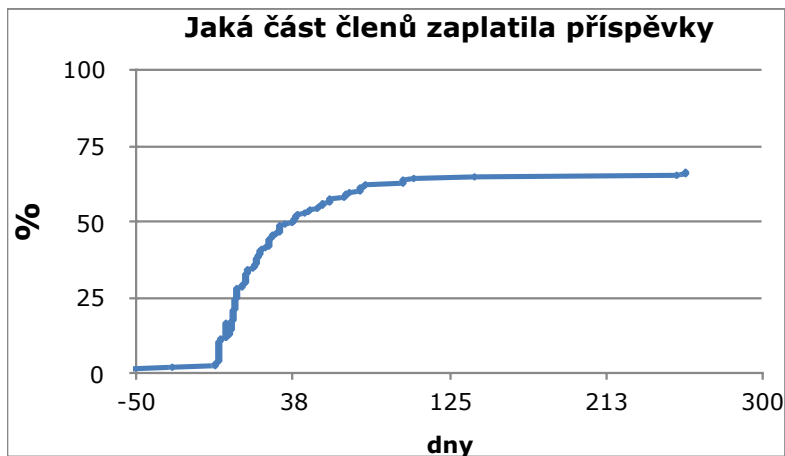
Bártík Vladislav, hospodář

## O platební morálce členů Rosa klubu

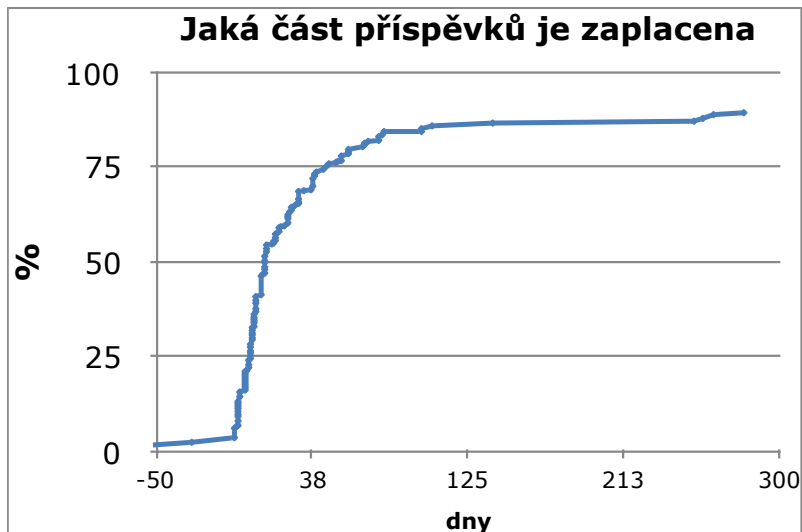
Vážení členové Rosa klubu,

následuje několik poznámek k platební morálce některých členů Rosa klubu. Na přiložených grafech je ukázáno, jak proběhlo zaslání členských příspěvků v loňském roce. Je vidět, že ke dni 5. března 2016 zaplatily za rok 2015 jen dvě třetiny členů – to je dosti povážlivé zjištění. Každý člen dostává dvakrát do roka zpravodaj Rosa klubu, je tedy upozorněn, že Rosa klub žije a měl by si uvědomit, že nic není zadarmo, že příprava, sestavení, vytištění a expedice zpravodajů něco stojí, že je to jediný hmatatelný přínos členství v Rosa klubu a náklady jsou z velké části hrazeny z členských příspěvků. Pokud je člen neplatí, tak je co? Slušně řečeno neplatí. Že se Rosa klub zatím finančně nepoložil, má dva důvody. Jednak dostáváme dotaci od ústředí svazu zahrádkářů, tedy spíše od Ministerstva zemědělství ČR, a to nikoliv pro naše krásné modré oči, ale jako dík a uznání za letitou práci stovek tisíců zahrádkářů, vypěstění zeleniny a ovoce, které není nutno dovážet, za jejich příspěvků ke zlepšení životního prostředí, pořádání výstav výpěstků i květin (i růží) atd., a za těžko ocenitelnou práci všech funkcionářů svazu zahrádkářů. Dotace tedy není milodar, ale ocenění práce zahrádkářů. Druhá položka, která zatím pomohla, že jsme nemuseli zastavit vydávání zpravodajů, jsou zvýšené (a včasné placené) příspěvky řady členů Rosa klubu. Ti to ale neplatí navíc proto, aby ostatní členové platit nemuseli. Je to základní povinnost každého člena. Při vyšším výběru příspěvků bychom se mohli pokusit přejít na formát A4, který je daleko důstojnější, než ten stávající A5.

Z grafu je vidět několik dalších úkazů. Graf třeba začíná před časem nula, tedy před vydáním jarního čísla zpravodaje, s kterým je zaslána složenka, nebo před datem konání členské schůze. To jsou příspěvky placené od 1. ledna 2015 a nikdo neví, zda to jsou od opozdílů v placení za rok 2014, nebo od dychtivců, aby nic nezanedbali. Pak je vidět celkem prudký nárůst během dvou, tří měsíců, protože přišly složenky a členové si ještě pamatovali na svou členskou povinnost



a příspěvek poslali. Ale pak následuje sedm měsíců, kdy si jen občas někdo vzpomněl na placení příspěvku, složenka už byla bezpečně zapomenutá, nebo je založená bůhví kde. Pak následují další dva měsíce do letošní členské schůze, které na grafu už nejsou uvedeny, neboť skoro nikdo nic neplatil.



Další graf ukazuje totéž finančně, taky procentuálně. Ten div, že dvě třetiny členů zaplatily 90 % očekávané částky, a nikoliv ty dvě třetiny, není chyba ve výpočtu, ale je způsobený právě těmi vyššími příspěvky některých členů. Ten časový průběh je stejný.

Výbor se usnesl, že zatím nebude posílat neplatičům urgence, protože bezchybná agenda je složitá a navíc to vyžaduje další výdaje na porto. Prosíme proto, aby se neplatiči zamysleli nad obrázky a napravili to nejen za rok 2016, ale i do budoucna. Děkujeme jménem řádně platících členů Rosa klubu. Dluh na příspěvcích (od 73 přímých a 29 nepřímých dlužících členů) je tedy 17 500 Kč. Další sankcí může být pochopitelně ukončení zaslání zpravodajů neplatičům.

Při té příležitosti bychom ještě rádi požádali členy, aby příspěvky byly výhledově placeny příkazem z bankovního účtu a nikoliv poštovní poukázkou (zatím už zhruba polovina členů platí příkazem). Vy nemusíte chodit na poštu a platit poštovné, my nebudeme muset nechat tisknout personifikované složky a navíc platit výlohy za digitálně čtené poukázky. Spokojenost a výhody jsou tedy na obou stranách! Pořídte si e-banking a navíc budete mít připojení k internetu. Bez toho jste o mnoho ošizeni. V krajním případě požádejte o zaslání členského příspěvku příkazem svého příbuzného, nejlépe jako trvalý příkaz začátkem března, a budete bez starostí. Příbuzný si to od Vás vyinkasuje (nebo třeba taky ne). Jednoho dne budeme muset zasilání složek ukončit.

Výbor Rosa klubu ČR

## Seznam členů, kteří v roce 2015 zaplatili zvýšený příspěvek nad základní členskou povinnost



Zvýšené platby od 56 přímých a 45 nepřímých členů.

<b>přímí členové</b>	<b>Kč</b>	<b>nepřímí členové</b>	<b>Kč</b>
paní Marie Bahadurová	400	paní MUDr. Jana Bartoňová	500
paní Marcela Benešová	300	pan František Císař	300
pan Jan Čech	500	paní Ing. Marie Černíková	200
pan Václav Červený	500	paní Ludmila Filipcová	300
paní Jana Divišová	300	pan Miroslav Habrych	300
pan Ing. Pavol Dostál	250	paní MUDr. Milena Haltychová	300
paní PhDr. Marie Fučíková	300	paní Věnceslava Hronová	1000
paní Daniele Geoffroy Konštický	500	pan Zdeněk Chaloupka	200
paní Ing. Alena Haberhauerová	300	paní Ladislava Chaloupková	200
paní Ing. Marie Halenová	300	paní Věra Chodorová	180
pan JUDr. Adam Holub	400	pan Josef Janura	380
paní MUDr. Věra Hubková	300	pan Ing. Eduard Kilberger	250
pan František Janiček	500	pan Ing. Václav Klíma	300
paní Alice Jarková	500	pan Zdeněk Kráčmar	300
paní Františka Jirousová	500	pan Josef Kuchařík	300
pan Miloslav Johan	300	pan Antonín Kupka	200
pan Ing. Stanislav Kaňák	2000	paní Jaroslava Kutíková	200
paní Bc. Ladislava Karbanová	300	pan Miroslav Ladman	300
pan Zdeněk Kiesenbauer	400	paní Marie Lašková	180
pan Jan Klimeš	300	pan Ing. Karel Libosvár	250
paní Anna Koléšková	500	paní Ing. Libuše Máliková	150
pan MUDr. Stanislav Konštický	500	paní Ing. Věra Mynářová	300
paní Ing. Helena Kotlíková	300	paní Ing. Světluše Patáková	200
paní Ing. Marie Kozáková	300	pan Ladislav Pecina	300
pan RNDr. Václav Koula	300	paní Magda Půlpánová	200
paní Marie Látová	500	pan Jiří Rus	500
paní Ing. Lázníčková Alice	300	paní Jaroslava Rusová	300
pan Václav Macháček	300	pan Jaroslav Růžička	300
paní ing. Dagmar Maixnerová	700	pan Doc. Ing. Josef Sus	800

pan Milan Malík	250	pan Oldřich Šafář	300
paní Christian Meile	1600	pan MUDr. Jiří Šebek	200
paní Ilona Meirlová	600	pan Miloslav Šíp	300
paní Emilie Němečková	250	paní Miroslava Tauchenová	200
pan Ing. Jiří Olšan	500	pan Richard Tesař	500
paní Alena Pakostová	500	paní Jaroslava Tichá	180
pan Jan Patočka	300	paní Věra Tomášková	200
pan Luboš Pelc	400	pan František Tumajer	500
pan Bohumil Petruželka	300	pan Ing. Jiří Vaďura	380
pan Ing. Vladimír Pokorný	500	pan František Veselý	200
paní Ing. Jarmila Rubišová	300	paní Helena Veverková	150
paní Vlasta Rudolfská	500	pan Ing. Bohumil Vojtek	300
paní Mgr. Eva Smékalová	300	pan Adolf Werner	300
pan Martin Sobotka	250	paní Naděžda Zdobnická	700
paní Doc. RNDr. Jiřina Spilková	300	pan RNDr. Jiří Žlebčík	300
pan Karel Stloukal	300		
paní Ing. Jarmila Svitálková	300		
paní Ingeborg Šestáková	400		
pan Ing. Jiří Šindelář	500		
pan Ing. Vlastimil Šindelář	350		
pan Milan Štěpaník	350		
paní Radmila Trojanová	500		
paní Mgr. Jitka Ulbrichtová	400		
paní Jaroslava Vencová	300		
paní Ivana Veselíková	300		
pan Vladimír Wasserbauer	300		
pan Zdeněk Záboj	400		
<b>celkem</b>	<b>24 100</b>		<b>13 900</b>

**Příspěvek navíc tedy činí 12 900 Kč a 9 400 Kč.** Podklady k soupisu připravil př. Bártík. Všem sponzorům vyslovuje výbor Rosa klubu ČR srdečné díky.

*Dr. J. Thomas, předseda*

## Kulatá životní výročí členů Rosa klubu v roce 2016



### 95 let

paní Emilie Malá z Kroměříže

### 90 let

paní Květoslava Balašová z Prahy  
pan Ing. Václav Klíma ze Soběslavi  
pan Ing. Josef Stohr, CSc. z Telče  
pan František Tumajer ze Zlaté Hory

### 85 let

pan Jaroslav Bogda z Ostravy  
pan Doc. Ing. František Kostelanský z Brna  
pan RNDr. Josef Jiří Thomas, CSc.

### 80 let

pan Vladislav Bártík z Prahy  
paní Jarmila Rubišová z Olomouce  
pan František Věcek z Praskačky

### 75 let

paní Miroslava Fidrmucová z Brna  
pan Antonín Kupka z Dobrušky  
paní Jaroslava Malíková z Olomouce  
pan Václav Vokál z Bukové Lhoty

### 70 let

pan Milan Dopita z Brna  
pan Zdeněk Kráčmar z Holovous  
pan Miroslav Mertlík z Kvasin  
pan Ing. Vladimír Pokorný z Jaroměře  
pan Miroslav Švanda z Chlumce nad Cidlinou  
paní Jarmila Tichá z Ivanovic na Hané

### 65 let

pan Pavel Bláha z Třebíče  
paní Ing. Jana Divišová z Lubné u Rakovníka  
paní Ing. Libuše Málíková z Radiměře  
paní Alena Pakostová z Hradce Králové

### 50 let

pan Libor Novák  
z Nového Města na Moravě



*Výbor Rosa klubu  
přeje jubilantům  
zdar a pevné zdraví  
do dalších let!*

POZNÁMKA: Podklady pro tabulku připravil Dr. J. Thomas dle dat v členské matrice; u řady členů však nebyla při přijetí uvedena data narození, takže některý oslavenec může chybět.

# Zpravodaj ČZS č. 2/2015, 24 stran, formát A4



Toto vydání tiskoviny ČZS přináší zprávy ze všech hlavních výstav roku 2015 v Lysé, Olomouci, Tachově, Mariánských Lázních, Ostravě a dalších městech.

Většinu zpravodaje – 18 stran však zaujmají úřední oznámení ČZS má 141 727 členů v 95 386 osadách a v 32749 přídomních zahradách, dle přehledu činnosti za rok 2014. Zveřejnil Pokyny pro udělování svazových ocenění a nárok na dotaci od MZe ČR. i soupis vyznamenání na rok 2016 – **stříbrnou medaili obdrží náš hospodář Vladislav Bártík**. Je tu i seznam zahradkářských výstav pro 2016. V roce 2017 slaví ČZS 70. výročí založení a přijímá návrhy na ocenění.

Podnětná je ale úvodní zpráva předsedy ČZS Stanislava Kozlíka na zasedání Republikové rady dne 24. 10. 2015. Zdůraznil zvýšenou prezentaci činnosti zahradkářů v médiích, což podpoří úsilí a zdar třetího pokusu prosadit Zahradkářský zákon, kte-

rým dosáhneme uzákonění naší obecné prospěšnosti, důležité při udržení zahradkářských osad, vyjednávání na úřadech a přidělování dotací z MZe ČR.

Předseda nastínil i nové myšlenky **modernizace naší činnosti: aby výstavy byly interaktivní** a nikoliv jen pasivní, aby byla vytvořena **elektronická členská databáze**, s možností se vzájemně kontaktovat přes internet, rozšířit možnosti, aby **členové z členství více profitovali**, např. se mohli **napojit na archiv Zahradkáře**, aby byl zahájen **e-shop**, aby papírové členské **karty byly nahrazeny plastovými**, aby byl zahájen **infoweb**. I když to bude nákladné a nějakou dobu trvat.

jt



# Most naděje a života, Růžový Sad přátelství a míru Lidice (1955-2015)

P. Veverka, L. Hédlová, J. Žlebčík

Nakladatelství VEGA-L, Nymburk, 145 stran, 1000 výtisků

V listopadu 2015 vyšla kniha s poněkud nepřehledně dlouhým názvem. Podnětem k vydání byla skutečnost, že již uplynulo 60 let od založení Růžového sadu v Lidicích. Kniha připomíná textem i historickými fotografiemi vypálení vesnice, ale jak bylo na křtu 26. listopadu řečeno, je ze 70 % věnována růžím. Nalezne zde neobvyklé snímky barevných obrazců pořízené z vysokozdvížné plošiny profesionálním fotografem Martinem Homolou. Mně připadlo za úkol provést hodnocení sortimentu růží a poskytnout komentované fotografie všech odrůd růží (přes 200) v Lidicích nyní pěstovaných. Publikace je spíše dárkového charakteru, dovolím si tedy s určitými úpravami ve zkrácené formě přiblížit svou část členům Rosa klubu, fotografie opravdu jen ukázkově.

## Lidice a růže

Toto slovní spojení není pro většinu lidí u nás neznámé. Ale, proč zrovna růže? Růže má mezi květinami postavení výsadní. Již dávno si lidé všimli dokonalé stavby květu, bohaté palety barev; navíc často pak opakovaného kvetení a jemné vůně. Růže byla přímo předurčena k výsadbám odděleným od jiných okrasných rostlin. Tyto se nazývají stejně jako slavnosti růží ve Starém Římě; tedy rozária. Plochy vysazené růžemi byla místa slavnostní, pro vítání hostů, ale i vhodná diplomatická jednání (řečeno pod růžemi, tedy tajně) a pro tichou meditaci.

Z praktického využití v zahradní architektuře mají růže roli nezastupitelnou, pokud chceme nějakou větší plochu nejenom pouze ozelenit parkovou výsadnou, ale i oživit barevnými plochami od června do října. Můžeme sice použít letničky, ale ty vyžadují každoroční výsadbu předpěstovaných sazenic, časté a pečlivé okopávání, pravidelnou závlivku. Když sáhneme po trvalkách, je zase problémem dosti krátká doba květu. Výsadbou mnoha druhů sice můžeme dosáhnout toho, že něco kvete stále, ale četná pouze zelená místa budou efekt snižovat. Pouze vhodně zvolené odrůdy růží nám poskytnou takřka stálé barevné efekty. Navíc pak růže je dřevina při starostlivé péči značně dlouhověká.

## Historie Růžového sadu

S návrhem založit v Lidicích růžový sad vystoupil ve Velké Británii 10. června 1954 předseda spolku Lidice shall live (česky Lidice budou žít) a zároveň člen britského parlamentu lékař Dr. Barnett Stros. Myšlenka si získala širokou podporu v mnoha zemích. Autorem řešení prostoru byl z hlediska stavebního architekt Ing. František Mark, z hlediska zahradnického Doc. Dr. Ing. Bohumil Kavka. Sad pak začal vznikat v Lidicích tvarováním terénu, navážením půdy a vysazováním růží. Slavnostního otevření Sadu přátelství a míru se v neděli 19. června 1955 zúčastnilo mnoho zahraničních osobností. Domácí návštěvníci přijížděli autobusy z četných míst naší republiky.

Pokud se pokusíme srovnat původní koncepci Růžového sadu se současným stavem, můžeme říci, že se nacházel přibližně na stejné ploše, jak jej vidíme dnes; tedy na jižním svahu mezi dřívějšími a nově založenými Lidicemi. Rozloha byla také asi 3,5 ha. Růže byly ovšem soustředěny více než dnes v jeho centrální části, zatímco okraje lemovaly jehličnaté i listnaté stromy a četné keře. Tato kulisa omezovala větry. Při porovnání plánů obou výsadeb jsou patrně některé shodné prvky architektonického řešení prostoru. Je to především cesta ve směru sever – jih. Dříve ji ovšem obklopovalo více malých záhonů s růžemi, dnes jsou zde plochy sjednoceny do tvaru květu růže a sklánějících se listů. Již koncem padesátých let dvacátého století byly v Lidicích proucí růže v kamenných sloupů, které jsou stále charakteristické pro Růžový sad i dnes. Ve starém sadu nenacházíme výsadby růží na východní a západní straně, které tu dnes symbolizují lidické ženy a děti. Celkově bylo původní řešení výsadeb více roztržštěné do malých záhonů. Do Lidic v padesátých a šedesátých letech 20. století byly zaslány stovky sazenic takřka z celého světa; nakonec zde rostly růže z 30 států. Vyjmenujme si alespoň ty, které jsou z hlediska pěstování růží méně obvyklé – Argentina, Austrálie, Brazílie, Čína, Izrael, Japonsko, Korea, Kuba, Mexiko. V první fázi zde bylo asi 3000 růží, pak přibývaly další až do počtu přesahujícího 20 tis. ks. Patrně stejně jako dnes u darovaných růží ovšem nebyla vždy uvedena odrůda. Růže stárly a v roce 1986 byla provedena rekonstrukce výsadeb. Tehdy je uváděno 26 tis. keřů. Po roce 1989 přechází starost o sad na obec, která ovšem nemá na jeho údržbu prostředky. V roce 1996 zbylo už pouze 2 tis. neudržovaných růží z 15 neodolnějších odrůd. Dá se říci, že Růžový sad nakonec zcela zanikl. Zejména zahraniční návštěvníci nešetřili nad plevelem údí-  
vem i kritikou.

### Současnost Růžového sadu

Rozárium bylo obnoveno až po zřízení nové instituce nesoucí název Památník Lidice s dostatečnou podporou ze státních prostředků. Stalo se tak k 31. prosinci 2000. Nové úpravy a výsadby proběhly v letech 2001 až 2003. Architektonické řešení zpracoval Ing. Pavel Bulíř z Výzkumného ústavu pro krajinu a okrasné zahradnictví, v.v.i. v Průhonících u Prahy. V roce 2015 rostlo v Lidicích přes 24 tis. keřů růží.

Růžový sad v dnešní podobě má silně připomínat pohnutou událost v historii starých Lidic. Centrálním motivem je rudý květ růže viditelný ovšem jen z nadhledu. Tento symbolizuje svojí barvou krev a oheň. Také však je zde připomínkou toho, že Lidice byly vymazány z map právě v době nejvýraznějšího kvetení růží, v době, kterou můžeme považovat za nejkrásnější v roce. Stylizovaná lodyha růže jakoby vyrůstá u fontánky s pískovcovým sousoším „Mír“ sochaře Karla Hladíka z roku 1955. Lodyha prochází také přes půlkruhový památník obcím, které potkal podobný osud jako Lidice od sochaře Bedřicha Stefa. Červené plochy pod květem symbolizují pokleslé listy a tedy smutek ze zmařených životů. Dále se rozprostírá samotný květ směrem k sloupu míru. Jsou zde i další symbolické motivy. Poupě v západní části zahrady, charakterizuje nerozvinuté životy lidických dětí. Květ na východní straně zahrady pak připomíná útrapy lidických žen – jak těch, co o svůj život přišly v koncentračních táborech, tak těch, co se navrátily do Lidic. Dalšími motivy jsou především obrysy původních Lidic v tzv. „záhonech dárčů“.

Sad není tvořen pouze růžemi, ale i dalšími rostlinami. Výrazný je zimostřáz (Buxus) tvořící obrubu a oddělující jednotlivé růžové parcely. Tato dřevina vyžaduje pravidelné tvarování řezem.

Dále jsou zde vysazeny trvalky jako např. čísteček (*Stachys*), dobromysl (*Origanum*), levandule (*Lavandula*), kakost (*Geranium*), krásnoočko (*Coreopsis*), rozrazil (*Veronica*), svatolína (*Santolina*), šanta (*Nepeta*).

### Rozdělení růží do skupin

Protože je růží přímo nepřehledné množství, dělí je pěstitelé do skupin. Následující praktické rozdělení je založeno na lehce zjistitelných a často i změřitelných znacích jako jsou: velikost a uspořádání květu, stavba květenství, výška rostliny, stabilita výhonů. Čísla v publikaci i zde za názvy odrůd uváděná odpovídají číslům na plánu rozárie, který stojí u stylizovaného červeného květu růže.

#### Velkokvěté růže

Vzpřímené keře, květ plný, rozvitý je větší než 9 cm. Často se dále dělí na:

**Čajohybridy** – na lodyze jen 1 až 3 (6) květů, malé větvení (např. 'Gloria Dei', na plánu rozárie č. 12)

**Velkokvěté floribundy** – na lodyze více květů než u čajohybridů, větší rozvětvení ('Queen Elizabeth', 8)

#### Mnohokvěté růže

Vzpřímené rozvětvené keře, otevřený květ menší než 9 cm. Je vhodné růže mnohokvěté dělit na:

**Floribundy** – průměr květu je 6 až 9 cm, obvykle s 4 až 9 květy v květenstvích ('Pussta', 1)

**Polyantahybridy** – květy menší než u floribund (4 až 7 cm) a častěji s volným středem ('Feuerschein', 21)

**Polyantky** – velikost jen 2 až 5 cm, v květenstvích desítky květů ('Margo Koster', 24)

#### Růže sadové

Vzpřímené keře o výšce alespoň 1,2 m, ale častěji 2 i 3 metry, květy různé velikosti i tvaru. Některé „sadovky“ kvetou jen na počátku léta ('Milevsko', 199), jiné kvetou v menší míře stále až do podzimu ('Lichtkönigin Lucia', 183).

#### Rugosa hybridy

Zvláštní skupina sadových růží, rozrůstající se keře o výšce obvykle 1 až 1,8 m, větvičky hustě ostnitě, listy se zvláštně zvlněným a lesklým povrchem (svraskalé), květ velký, vo-



'American Pillar'



'Aquarius'



'Canary'



'Coral Dawn'



'Gold Medal'



'Hiroshima Spirit'

nící, květenství se opakuje, šípky jsou zploštěle kulovité, měkké, dužnaté, velké ('Robusta', 187).

### **Pnoucí růže**

Růže s dlouhými výhony (2 až 5 m), které se vyvazují ke konstrukcím, květy různé velikosti i tvaru. Některé pnoucí růže kvetou jen na počátku léta ('American Pillar', 175), jiné kvetení opakují až do podzimu ('New Dawn', 172).

### **Půdopokryvné růže**

Plazivé výhony zcela pokrývají půdu, celková výška by neměla příliš přesahovat 80 cm, květy malé, někdy prázdné, kvetení se většinou nepřetržitě opakuje ('Gärtnerfreude', 209).

### **Miniaturní růže**

Kompaktní keříky o výšce většinou do 50 cm, průměr květu jen 2 až 5 cm ('Indian Meillandina', 31).

Některé odrůdy se nedají jednoznačně zařadit do určité skupiny; jsou na rozhraní dvou skupin. Zařazení růže do skupiny je důležité při jejím pěstování, zejména pro správnou vzdálenost při výsadbě a pro řez.

V Lidicích je tedy nyní vysazeno a ošetřováno na 24 tis keřů růží. Je to největší hromadná výsadba v ČR, ale i jinde ve střední Evropě není mnoho srovnatelných co do počtu kusů. Většina rozáříí je zaměřena na soustředění maximálního počtu odrůd růží. Pochopitelně pak ovšem jednotlivé položky často mívají jen několik keřů.

## **Sortiment růží dříve a nyní**

I když v Lidicích převažuje pietní charakter místa, má Růžový sad na návštěvníka i působení estetické a didaktické. Vzhledem k pietnímu významu by ovšem umístění popisek přímo do ploch působilo rušivě. Návštěvník však není ochuzen o možnost poznání jednotlivých odrůd. Na orientační tabuli nalezne očíslovaná místa výsadeb odrůd. Na další tabuli jsou mu objasněny odrůdy skrývající se pod čísly. Nechybí výčet dárců (sazenice, peníze). Růže získané pro rozárium jako dary ovšem nemívají uvedenu odrůdu; v rozáriu jsou vysazeny ve směsi.

Není zachován seznam odrůd růží, které byly vysazovány v padesátých letech, ale ani pozdějších dosadeb. Plán z roku 1955 není propracován do detailů. O sortimentu si tedy můžeme udělat představu jen nepřímou a neúplnou třeba podle fotografií v knihách, u nichž je v popisu uvedeno, že byly v Lidicích pořízeny. V padesátých letech dvacátého století byly pochopitelně jiné odrůdy než na počátku našeho tisíciletí, kdy podstatným způsobem pokročilo šlechtění růží. V roce 1955 tvořily dominantní prvek po obou stranách ústřední cesty jdoucí ve směru sever – jih sazenice červeného čajohybridu 'Queen of Bermuda' (nyní č. 83). Zde je dnes stylizovaný rudý květ růže vysazený z floribund 'Pussta' (č. 1), 'Lilli Marleen' (2), 'Europeana' (3),

a 'Satchmo' (4). Všechny tyto růže jsou vitálnější a působivější. Proč byly vysazeny čtyři značně navzájem podobné odrůdy? Došlo k tomu prostě proto, že se nepodařilo počátkem našeho tisíciletí najednou v okrasných školkách sehnat tak velký počet sazenic jediné odrůdy. Odlišnost na ploše je sice nedostatkem, ale nebyla by naprosto stejnorodá („nestínovaná“) plocha fádni?

Některé odrůdy původně umístěné do rozáriu nebyly již nyní nově vysazeny (v závorce rok vyšlechtění). Patří sem např.:

Historická bílá – 'Frau Karl Druschki' (1901)

Čajohybridy – světle růžová 'Suzon Lotthé' (1947), světle růžově nažloutlá 'President Herbert Hoover' (1930), růžová 'Dame Edith Helen' (1926), červené růže 'Charles Mallerin' (1947) a 'New Yorker' (1947), růžově fialový 'General S. A. Janssen' (1911)

Floribundy – růžově červené 'Fanal' (1946) a 'Vogue' (1951), oranžová 'Fashion' (1949), světle oranžově růžová 'Rosenmärchen' (1940)

Polyantahybrid – růžová 'Gabrielle Privat' (1931)

Sadová růže – světle růžová 'Erfurt' (1939)

Pnoucí růže – tmavě červená 'Guinée' (1938)

Naopak „stálicemi“ ve výsadbách růží v Lidicích jsou:

Čajohybridy – 'Gloria Dei' (č. 12), 'Virgo' (144)

Floribunda – 'Masquerade' (99)

Pnoucí růže – 'American Pillar' (175), 'New Dawn' (172), 'Paul's Scarlet Climber' (161)

I když je nyní očíslovaných položek v rozáriu 213, je odrůd růží o 5 méně; tedy 208. Způsobuje to okolnost, že tři odrůdy jsou vysazeny jak v normálním tvaru, tak i jako růže stromkové (tedy naočkované v korunce). Jedná se o:

'Red Cascade' (č. 121 i 155), 'Schneewittchen' (80 i 194), 'The Fairy' (81 i 179)

Dále pod č. 82 je vedena směs barev a pod č. 177 blíže neurčená bílá pokryvná růže.

Šlechtění růží ovšem stále intenzivně pokračuje, a tak nyní 11 odrůd navrhuji po konzultaci s paní Beranovou k nahrazení. Nově navrhované odrůdy jsou podobné v barvě, velikosti i utváření květu nyní v Lidicích rostou-



'Lovely Fairy'



'Ludvík Večeřa'



'Probuzení'



'Robusta'



'Saint Exupery'



'Versailles'

cím; jsou však podstatně mrazuvzdornější a odolnější k houbovým chorobám.

V růžovém sadu jsou růže všech skupin, hlavní barevné efekty ovšem vytvářejí na větších plochách čajohybridy a floribundy. Jako solitéry pak upoutají zejména pnoucí růže.

Vedle obvyklých barev nalezneme i návštěvníky vyhledávané zvláštnosti.

Růže oranžových tónů: 'Adolf Horstmann' (110), 'Alexandra' (č. 101), 'Apricot Silk' (116) 'Belinda' (75), 'Copper Pot' (100), 'Doris Tysterman' (149), 'Janina' (61), 'Las Vegas' (90), 'Maigold' (192), 'Sutter's Gold' (95), 'Whisky' (132), 'Wiener Charme' (107), 'Woburn Abbey' (98).

Tmavě červené: 'Barcarolle' (84), 'Black Lady' (135), 'Erotika' (105), 'First Red' (54), 'Josef Klimeš' (104), 'Le Rouge et Le Noir' (58), 'Norita' (85), 'Oklahoma' (112), 'Papa Meilland' (103), 'Perle Noir' (114), 'Royal Schose' (196), 'Super Congo' (113).

Namodralé: 'Charles de Gaulle' (45), 'Ludmilla' (62), 'Mainzer Fastnacht' (14), 'Saint Exupery' (34).

Růže měnící barvu během kvetení: 'Double Delight' (77), 'Masquerade' (99), 'Remy Martin' (94), 'Samba' (154).

Pokud toužíte po vonící růži, věnujte pozornost odrůdám:

'Coppelia' (44), 'Eminence' (40), 'Erotika' (105), 'Charles de Gaulle' (45), 'Lustige' (78), 'Mainzer Fastnacht' (14), 'Oklahoma' (112), 'Papa Meilland' (103), 'Sutter's Gold' (95), 'Whisky' (132), 'Wiener Charme' (107).

Z růží vyšlechtěných na území ČR můžete vidět v Lidicích 12 odrůd:

'Cantilena Bohemica' (51), 'Cantilena Moravica' (64), 'Helenka' (9), 'Josef Klimeš' (104), 'Lidka' (118), 'Ludvík Večeřa' (170), 'Milevsko' (199), 'Morava' (73), 'Nette Ingeborg' (57), 'Probuzení' (173), 'Průhonice' (198), 'Sněhurka' (28).

Růže 'Lidice' (117) mezi české odrůdy nepatří; je původu anglického. Tato růže je krásně vybarvena oranžově narůžověle, ale vzhledem k celkové choulostivosti se nedá do Růžového sadu vysadit na větší efektní plochu.

Poněkud česky zní také 'Ludmilla' (62), růže je však z Francie.

## Péče o rozárium

Údržba velkých ploch růží musí být racionální a tedy poněkud odlišná než ta, kterou děláme na zahrádkách. Do velkých ploch se také obtížně vstupuje.

V měsíci březnu počínají růže v závislosti na počasí rašit. Tehdy se rozhrne krycí kůra. Keře růží

je potřeba individuálně prohlédnout a odstříhat výhony polámané, pomrzlé či suché; dále ty které se kříží nebo neúměrně zahušťují porost. Růže velkokvěté a mnohokvěté se pak výrazně zkracují (čím má růže květ větší, tím více). U růží pnoucích je nutno výhony vějířovitě rozmístit kolem konstrukce. K vyvazování se používají izolované dráty nenápadné barvy. Tyto růže se každý rok nezkracují, ale až po delší době vyřezávají nejstarší nebo poškozené výhony těsně u země. Řez půdopokryvných růží je snadný, protože se zvlášť nevěnujeme každé rostlině, ale jen plošně snížíme porost růží na vhodnou výšku. Jako u všech skupin růží pochopitelně se dbá na to, aby výhony nepřesahovaly do cest. Po předjarním úklidu následuje v rozáriu plošné přihnojování. Používají se plná hnojiva s vyváženým poměrem živin i stopových prvků, bez obsahu chloru. Nejvhodnější pro rovnoměrné rozhazování je granulovaná forma. Již v květnu zpravidla je potřeba čelit prvnímú náletu mšic. K postřikům se používá prostředek účinný výlučně na mšice; nejedovatý pro jiné živočichy.

Po odkvětu je potřeba rozárium stále procházet a odstraňovat nejen samy květy, ale i lodyhy až po normálně vyvinuté listy. Tím se dosáhne toho, že růže opakují kvetení v plné kráse. Vzhledem k tomu, že jednotlivé odrůdy začínají nakvétat v poněkud odlišnou dobu, liší se také jejich odkvět a doba, kdy se letní řez provádí. V létě se v porostech projevují houbové choroby, kterými trpí zejména listy růží. Často dokonce docela opadají. Pro udržení vitality růží i jejich dobrého vzhledu je nutno v rozáriu provádět postřiky 4x i 5x za rok. Také tyto přípravky nejsou pro člověka jedovaté. Kombinace přípravků může působit jak proti houbovým chorobám, tak proti mšicím. Do porostů růží se zásadně nepoužívají herbicidní prostředky. Z okolních neudržovaných ploch se však do Růžového sadu intenzivně šíří plevel, zejména pcháč oset. Tomu se čelí zde pouze mechanicky. Nutno také říci, že žádná růže není jedovatá a nepůsobí alergie. I když růže vydrží kratší průsušky je pro jejich kvalitní růst a kvetení někdy nutná závlhka. Ta je po ploše rozária rozvedená po půdě a nesmáčí tedy listy, což by podporovalo rozvoj chorob. Na podzim se plocha opět vyčistí a zpřístupní.

Před příchodem větších mrazů se k rostlinám naváží vrstva drcené kůry, jež slouží jako ochrana před mrazy. Toto opatření se ukázalo účinné i v pro růžaře katastrofální zimě 2011/12, kdy mrazy bez sněhové pokrývky a střídající se teploty zničily ve středních Čechách mnohde většinu záhonových růží. Stromkové růže jsou ve věku, kdy by kmínek nevydržel ohýbání a ukládání do půdy, jenž se někdy jako zimní ochrana provádí. Jejich korunky se proto chrání geotextilií a větší vrstva sněhu se sklepává. U stromkových růží je také nutno po letech vyměnit kolík; trvanlivější se ukazují bambusové. Plocha rozária je volně otevřená do krajiny a tedy i volně přístupná zájícím a srncům. Tito si s velkou zálibou v zimě na růžích pochutnávají; dokonce dávají přednost některým odrůdám. Pro ochranu se větve růží natírají nejedovatými repelenty, stejně se používají i v lesnictví. Růže i doprovodné trvalky a zejména obruby ze zimostrázu poškozují také psi neukázněných návštěvníků. Nově vysazené růže se také v noci ztrácejí. Ve stručnosti jsme se tedy seznámili s pracovními postupy během celého roku, které se v Růžovém sadu osvědčily.

Musíme si závěrem uvědomit, že krása růží není samozřejmostí, ale vyžaduje promyšlenou, pravidelnou a obětavou péči zahradníků. A když je práce poctivě roky dělána, výsledky jsou vidět. Děkuje.

## Kolekce růží firmy Meilland nově v Hradci Králové



V Botanické zahradě léčivých rostlin Farmaceutické fakulty Univerzity Karlovy v Hradci Králové vzniklo na podzim loňského roku nově „malé rozárium“. Ve spolupráci s prestižní francouzskou růžařskou společností Meilland/Richardier zde byla vysázena kolekce přibližně 300 růží v padesáti odrůdách. Všechny růže jsou označeny popiskami s uvedením názvu růže a její unikátní denominace.

V Hradci Králové existuje již od počátku 70. let minulého století významné soutěžní rozárium. Léta se zde potýkáme se dvěma prakticky neřešitelnými problémy. Prvním z nich je omezená kapacita rozária, která nedovoluje, aby růže zůstávaly na stanovištích déle než několik let, pak musejí udělat prostor novým růžím, které každoročně do rozária přicházejí. Týká se to i těch nejlepších novinek, a tak nenávratně přicházíme o možnost vytvářet dlouhodobě kolekce špičkových růží a předvádět je veřejnosti. Druhým problémem je anonymita růží – nesdělujeme názvy soutěžících růží, ačkoliv o to má veřejnost velký zájem, a to i v případech, že jméno známe a růže jsou někdy již dokonce i na trhu. Přesto se na poli těchto dvou problémů, alespoň na malém rozměru a spíše shodou okolností, podařil malý pozitivní průlom.

Říká se, že štěstí přeje připraveným. Tak tomu bylo i v našem případě, kdy se v jeden čas a na jednom místě sešly dvě podstatné informace. Tou první bylo, že Botanická zahrada léčivých rostlin Farmaceutické fakulty Univerzity Karlovy v Hradci má zájem o výsadbu rostlin přitažlivých pro širší veřejnost a má i dostatečné prostory, které by k tomu byla ochotna poskytnout; tou druhou pak zájem nového zástupce růžařské firmy Meilland pro východní Evropu, pana Philippe Manguy, se kterým jsme komunikovali ve věcech soutěžního rozária, o rozšíření povědomí o růžích této společnosti v České republice. Ve velmi krátké době se podařilo dohodnout vzájemnou spolupráci, která vyústila v dar růží Farmaceutické fakultě, jejich dodání a i finální podzimní výsadbu. Růže jsou vysazeny na krásném místě v malém svahu přímo vedle hlavní přístupové cesty k budově Botanické zahrady. Podařilo se tak vytvořit velmi pěknou a trvalou sbírku nejlepších růží alespoň jedné společnosti, která se účastní soutěže růží. Jde zatím patrně o jedinou větší kolekci růží společnosti Meilland v České republice. U všech růží jsou uvedeny jejich názvy a pro dokonalou identifikaci i jednoznačné denominace, návštěvník, pokud se mu růže bude líbit, tedy okamžitě zjistí, o jakou růži jde.

Pan Philippe Manguy přijel osobně v listopadu do Hradce Králové, setkal se s vedením Farmaceutické fakulty, při kterém mu děkan fakulty vyslovil poděkování za významný dar. Navštívil



dále vlastní Botanickou zahradu a také Soutěžní rozárium v Kuklenách. Přislíbil také, že v případě zájmu bude možné kolekci dále průběžně rozšiřovat, neboť nabídka společnosti Meilland/ Richardier je velmi rozmanitá a každoročně se rozrůstá.

Jméno Meilland je ve světě růží veličinou, jde o dlouhodobě nejvýznamnější francouzskou růžařskou společnost. Její význam loze připomenout na příkladu dvou růží z jejího šlechtění. Na prvním místě je to kouzelná jemná čajohybridová kráska 'Gloria Dei' (také známá jako 'Madame A. Meilland', 'Gioia', v USA 'Peace') uvedená na trh v roce 1945 při příležitosti ukončení 2. světové války, která se stala na dlouhou dobu fakticky synonymem pro ideál krásné a zdravé růže, nejpěstovanější růže všech dob, dodnes je nabízena předními společnostmi. Druhou proslulou a nádhernou růží je 'Papa Meilland' (Meicesar), tmavě červený sametový a intenzívně vonící čajohybrid z roku 1963, nositel ocenění z Baden-Badenu (1962) a Ženevy (1963), v roce 1988 uvedený do Síně slávy World Federation of Rose Societies, tedy do společnosti nejznamenitějších růží všech dob, do současných dnů získalo toto nejprestižnější ocenění pouhých 16 (!) růží. Zajímavostí je, že po 50 letech byl vyšlechtěn následovník této růže 'Jubilé Papa Meilland' (Meiceazar), uvedený jako novinka firmy pro sezónu 2015/2016. Z našich vlastních zkušeností v soutěžním rozáriu můžeme pouze potvrdit, že růže šlechtitelů pana Alaina Meillanda a paní Michelle Richardier patří jednoznačně k tomu nejlepšímu a nejzajímavějšímu, co se v rozáriu objevuje, jejich růže získávají pravidelně ocenění, včetně těch nejvyšších.

V Hradci Králové se tak dnes můžeme setkat s růžemi společnosti Meilland již na třech místech – v soutěžním rozáriu v Kuklenách, dále v Jiráskových sadech na soutoku Labe a Orlice, kam bylo vysázeno předloni asi 600 meillandovských růží ve třech odrůdách, konkrétně to jsou růže 'Raphello' (Meikanaro), 'Donatella' (Meikerira) a 'Line Renaud' (Meiclusif), ve výsadbě se bude pokračovat pravděpodobně i letos, předběžně nejspíše kultivary 'Jazz Festival' (Meizizany), 'Royal Garden' (Meiziraph) a/nebo 'Pink Eureka' (Meiagadou), a nakonec tedy nově v Botanické zahradě léčivých rostlin Farmaceutické fakulty.

Ještě zde nemůžeme připojit fotografie rozkvetlých růží přímo z Botanické zahrady, byly na podzim teprve vysázeny a až v červnu letošního se poprvé ukáže jejich plná krása. Vedle růží tu návštěvníci budou moci nalézt i novou výsadbu zajímavých pivoňek, zatím v asi 30 exemplářích botanických nebo botanickým pivoňkách blízkých kultivarů, i tato kolekce se bude postupně rozšiřovat. A samozřejmě je zde ke zhlédnutí i ucelená sbírka léčivých rostlin, nově utříděná podle farmakognostických skupin resp. farmakologických účinků. Pokud si uděláte v červnu výlet za růžemi do Hradce, neměli byste Botanickou zahradu léčivých rostlin minout, naleznete ji v těsném sousedství samotné fakulty.

Další informace na [www.faf.cuni.cz](http://www.faf.cuni.cz).

RNDr. Václav Koula

Soutěžní rozárium v Hradci Králové & Farmaceutická fakulta UK v Hradci Králové

## Co (ne)víme o pnoucích růžích



Brzy rozkvete zlatice (Forsythia) a to je podle zkušených zahradníků, nevhodnější čas k řezu růží. S keřovými si většina pěstitelů už dobře rozumí, ale nad pnoucími stojí často bezradně. Nastává doba, kdy bychom na ně neměli pohlížet jako na jednotnou skupinu - vždyť jsou to vlastně skupiny dvě: **ramblery** a **climbery**. V některých knihách jsou rozděleny podle hlavních znaků druhu, např. jako Noisette climbery, Wichuraiana ramblery, climbingy Hybrid Tea atd. Climbingy jsou mutacemi, které se odlišují od výchozí odrůdy (nejčastěji čajohybridu).

Pnoucí růže se rozdělují do 5 typů:

- 1) ramblery
- 2) velkokvěté climbery s květenstvími nesoucími jedno nebo několik vedlejších pupat
- 3) mnohokvěté climbery podobné floribundám
- 4) climbery s botanickými růžemi a jejich úzce příbuznými odrůdami
- 5) miniaturní climbery

**Ramblery** tvoří dlouhé, tenké a ohebné výhony. Kvetou jen jednou, počátkem léta, menšími květy v hojném množství-např. 'Veilchenblau'. Při jarním řezu u nich odstraníme odumřelé, poškozené nebo nemocné části výhonů. Příliš dlouhé jednoleté výhony zakrátíme asi o 40 cm, abychom povzbudili tvorbu bočního obrostu. Na starších výhonech provedeme zpětný řez bočních výhonků mezi 2. a 5. očkem. Když pak začnou růst, vyvazujeme je postupně tak, aby maximálně pokryly danou plochu. Nejlepší květenství je na vertikálních výhoncích, které se vyvinou z horizontálně vedených výhonů vypěstovaných v předchozím roce. Většina ramblery vytváří nové výhony přímo u základu keře. V létě, ihned po odkvětu, odstraníme jeden ze tří nejstarších výhonů. Tím podpoříme růst náhradního a docílíme bohatého kvetení v příštím roce. V případě zanedbaného vzrostlého ramblery se doporučuje provést hluboký zpětný řez až na bázi, ale lépe je provádět každoročně udržovací řez, kterým předejdeme takovému stavu.

Ramblery jsou velice přizpůsobivé. Můžeme je použít k zakrytí stěny nebo plotu. V tom případě vyvazujeme jejich výhony k paralelně napnutým drátům, vzdáleným od stěny nejméně 5 cm, aby tudy mohl proudit vzduch. Nebo je vysadíme ke konstrukci, obelisku, pergole, oblouku, loubí či jehlanu. Každá podpěra však musí být řádně ukotvena. Mnohé ramblery jsou vhodné k porůstání stromů, zvláště starých, suchých. Zde však musíme uvážit jejich stabilitu, protože některé odrůdy vytvoří značnou hmotu výhonů, olistění a květů, např. 'Rambler Rector'.

Ramblery se svými dlouhými, ohebnými výhony hodí k ovíjení sloupů. Ty se obalí pletivem s většími oky, do kterých potom přichytíme úvazky. Do dřevěného sloupu můžeme pod vrcholem zaseknout silnější drát, vést ho až k úpatí tak, aby mezi ním a sloupem byla asi 2 cm mezera. Dole ho upevníme stejným způsobem a totéž provedeme na protilehlé straně. Výhony růže

budeme, pokud možno horizontálně, ovíjet kolem sloupu a provlékat je vzniklými mezerami. Úvazky připevníme k drátům.

Ramblery jsou všestranně použitelné. Kromě popínání nejrůznějších konstrukcí dokážou také efektně splývat ve smutečních formách stromkových růží či jako kvetoucí kaskády, pokud jsou vysazeny u vrcholu zdi. Jejich výhony mohou též zcela pokrýt svažité terén, jehož povrch doslova kopírují. Přechod mezi pnoucími a pokryvnými růžemi proto nelze někdy přesně vymezit. Ke stejnému účelu se používají i miniaturní climbery, i když nejsou mimořádně zakrslé. Pokryjí plochu 2m<sup>2</sup> nebo ještě větší. Mají malé listy a drobné květy. Proto se přičleňují k miniaturním růžím.

**Climbery** mají kratší a silnější výhony než ramblery. Jsou remontantní s velkými květy v menších chomáčích, např. 'Sympathie'. Mnoho odrůd může v růst jako velký keř nebo jsou vyvazovány jako climber. Tehdy je přivazujeme ke konstrukci horizontálně a vertikálně - nejčastěji do tvaru vějíře tak, aby výhony a obrost maximálně vyplnily všechny mezery. Musíme však počítat s tím, že jejich kvetení - vzhledem k obrovské listové ploše - nebude tak bohaté, jako u jejich keřových forem. Také je můžeme vysazovat ke sloupům, obeliskům či jehlanům. Lze je použít i k pokrytí pergol, loubí, besídek a oblouků. Sázíme je vždy 50-60 cm od konstrukce, aby měly dostatek prostoru a vláhy.

Řez provádíme časné na jaře. Nejprve odstraníme namrzlé a poškozené části výhonů až do zdravého dřeva. A také všechny slabé výrůstky. Boční výhony zkrátíme o 1/2 až 2/3 k dobře vyvinutému očku nebo výhonku. U dlouhých výhonů zaštípnutím stimuluje tvorbu bočního obrostu. Po několika letech odstraníme 1-2 nejstarší výhony až u země nebo na nejnižší odbočující výhon. Nové výhony vyvazujeme ke konstrukci.

Vyvarujeme se silného zpětného řezu jako u keřových variet climbingů - zvláště v počátečním stadiu růstu. Tento typ řezu uplatníme pouze v případě, když climbery slabě rostou nebo neovívají nové výhony.

*Mgr. Miroslava Dostálová*

## Stolístky a mechovky



Článek s touto problematikou byl zaslán v roce 2015 časopisu Receptář. Pro čtenáře Zpravodaje Rosa klubu jsem jej ovšem nyní napsal znovu podrobněji a odborněji.

V povědomí lidí, kteří nehlobají nad růžemi, je růže stolistá něco z arabského světa, něco přímo pohádkového. Lidé, kteří kolem růží chodí, o tom vědí více, ale jistě nezaškodí, podívat se na záležitost blíže.

### Původ

Růže stolistá neboli stolístka má opravdu dávnou a nepříliš jasnou historii spjatou s kulturami starých národů. Pravděpodobně je to velmi starý v přírodě samovolně vzniklý kříženec.



‘Blanche Moreau’



‘Duchesse de Verneuil’



‘Comtesse de Murinais’



‘A Longs Pédoncules’



‘Félicité Parmentier’



‘Juno’



‘Vierge de Cléry’



‘Malvina’

Mezi předky jasně rozeznáváme růži galskou (*R. gallica*) se sklonem k plnokvětosti; dalšími rodiči byly asi růže mošusová (*R. moschata*), růže damažská (*R. x damascena*) i rostliny z okruhu známé růže šípkové (*R. canina*).

K onomu záhadnému křížení došlo patrně někde pod jižními svahy východního Kavkazu. Do Evropy růži stolistou již ve starověku přivezli z Persie Řekové. Konkrétnější údaje jsou ovšem až ze 17. století. To, co se nyní pěstuje jako původní růže stolistá (*R. x centifolia*) je menší asi dva metry vysoký vzpřímeně poměrně neurovnaně rostoucí hustý keř. Tato růže kvete jen na počátku léta, růžové hustě plné květy mají průměr asi 7 cm a vynikají intenzivní vůní.

Častý je dotaz, zda je v květu opravdu sto květních lístků neboli plátků. Tedy; těch dobře vyvinutých je nejméně padesát, pokud odtrháváme

dál, jsou květní plátky ze středu květu už opravdu malé a netypické.

Vedle výchozí stolítky také existuje *Rosa x centifolia rubra*. Tato růže se liší pouze barvou květů, které však nejsou červené, jak by se dalo podle názvu soudit, ale jen tmavěji růžové než tomu bývá u klasické stolítky. Zajímavá je *Rosa x centifolia major* z doby kolem roku 1750, jež má květy až 10 cm velké. Naopak velice cennou miniaturou z hlediska velikosti rostliny i květu je z roku 1664 *Rosa x centifolia minor*; pěstovaná též pod synonymy *Rosa x centifolia parvifolia* nebo i 'Pompon de Bourgoigne'. Kompaktní keřík dorůstá jen do výšky 80 cm a má mnoho květů výrazně světlivě fialové barvy. Potom ovšem ani neví, že květy jsou jen asi 3 cm velké.

### Mechovky

Zvláštní skupinou růží vzniklou mutací jsou mechovky. První tato růže známá již od 18. století nese vědecké jméno *Rosa x centifolia muscosa*. Keř odpovídá vzhledem i velikostí obvyklé stolítky, ale došlo u něj k zmnožení žlázek na květních stopkách. Tyto jsou pak lepkavé vzhledu lesknoucích se kuliček a vyvolávají nesprávný dojem, že zde sají mšice nebo že jde o dokonce mechový obrost (odtud pojmenování). Základní mechovka má květ barvy světle růžové, *R. x centifolia albo-muscosa* z roku 1788 je bílá. Nutno dodat, že „mechovatění“ vzniklo také u růží damašských (*R. x damascena bifera*).

Záměrné šlechtění nastalo u stolítek a mechovek až asi před 200 lety. Vznikla celá řada navzájem si velmi podobných odrůd, které se lišily zejména barvou květů, v níž byly zastoupeny odstíny růžové, fialové, červenorůžové i bílé a kombinace těchto barev (chybí barva žlutá). U mechovek bylo pak „mechovatění“ vyvinuto v různé míře. Nezasahovalo přitom jen květní stopky, ale i kalich, poupě či dokonce řapík listu. Všechny tyto růže vynikají krásnou vůní. Až na nemnohé výjimky vznikly stolítky ve Francii a kvetou jen na počátku léta; tedy v červnu a červenci.

Později ovšem zájem o tyto růže upadal. Nastal totiž dovoz dalších druhů růží z Indie a Číny a jejich usilovné křížení. Hlavně z hlediska opakovaného kvetení během vegetační doby nové odrůdy zastínily staré evropské růže. Stolítky zůstaly spíše jen jako okrajová záležitost ve ves-



'Salet'



'Arthur Young'



'Baron de Wassenauer'



'Gloire d'Orient'



'Général Kléber'



'Little Gem'



'Gloire des Mousseux'



'Mme. Louis Léveque'



'Jean Bodin'



'Quatre Saisons a Feuilles Bullees'



'Himmelsauge'



'Prince de Vaudémont'

nických zahradách. Často nebyly očko-  
vané a šířily se prostým dělením rostlin. Vynikaly ovšem nenáročností na údržbu a svojí vůní. Díky sbírkám ve světových rozářiích se odrůdové bohatství těchto růží však přece jen částečně zachovalo. V posledních letech zájem o růže stolisté roste, přibývá jejich obdivovatelů a pěstitelů. U nich také prostřednictvím třeba internetu jde spíše sehnat sazenice, než v zahradnických řetězcích.

### Výsadba

Růže stolisté můžeme zařadit z praktického zahradnického hlediska do skupiny sadových růží. Hodí se zejména do větších zahrad, kde jim promineme, že pozornost poutají pouze na tři až čtyři týdny v době kvetení. Olistění ani šípky výrazné nejsou. Vysazujeme nejlépe do menších skupin nebo do jedné řady, protože tak se usnad-

ní údržba. Mohou být i poblíž stejně vysokých listnatých keřů. Od cest vysazujeme v takovém odstupu, abychom mohli dobře pozorovat květy, ale také volně procházet. Stolísté růže málo odnožují a není tedy nebezpečí, že by se šířily mimo jim určenou plochu. Dají se kombinovat mezi sebou v kontrastních barvách; např. bílé a fialové. Nehodí se ovšem mezi moderní velkokvěté růže. Pro prodloužení doby kvetení a obohacení plochy o další barvy se do sousedství dají vysadit anglické růže. Tyto odrůdy mají podobnou stavbu květu jako stolístky.

Stolísté růže prokázaly u nás v porovnání s jinými růžemi značnou mrazuvzdornost. Jsou to keře i z dalších hledisek nenáročné, dobře vzdorující chorobám a škůdcům. Nepříjemné mohou být červnové deště, které poškozují květy. Místo pro výsadbu by mělo být prosluněné, ale nikoliv přímo na úpalu. Plochu před výsadbou hluboce proryjeme a odstraníme kořeny vytrvalých plevelů. Půdy hůře živinami zásobené nebo špatné struktury doplníme kompostem. Umělá hnojiva většinou není třeba přidávat. Nejlepším obdobím pro sázení je podzim (říjen, listopad). Pokud jsou sazenice prostokořené (tedy nikoliv s baly nebo v kontejnerech) kořeny zkrátíme až do živých částí. Vysazujeme na vzdálenost asi jednoho metru a o 5 cm hlouběji, než rostly růže ve školce. Kořeny směřujeme dolů. Půdu přislápneme, zalijeme a zaspeme kopečkem kompostu. Na pozemcích s nejistou kvalitou oplocení je také velmi žádoucí chránit mladé růže před zvěří, které vůbec nevdá ostnitost výhonů. Z jara odhrneme, uděláme radikální řez na výšku asi 15 cm, při kterém ponecháme na rostlině jen několik oček.

### Další péče

Je vhodné po odkvětu zkrátit výhony asi o třetinu. Plochu kolem keřů udržujeme bez plevelů, zálivka je nutná jen při trvajícím suchu. Narostlé keře stolístek netřeba před zimou chránit zvláštními opatřeními. Předjarní řez pak spočívá po odstranění větví suchých a polámaných v probírkovém vyřezávání nejstarších výhonů, čímž se růže průběžně zmlazují. Po tomto úklidu přidáme k rostlinám kompost a plné minerální hnojivo. Stolístky se vyznačují značnou dlouhověkostí.



'Robert Leopold'



'Mousseux Ancien'



'Sophie de Marsilly'



'William Lobb'



‘Etna’

### Odrůdy:

Převážná většina uvedených růží má hustě plný květ, „mechovatí“, intenzivně voní, kvete jen počátkem léta. Výjimky jsou u jednotlivých odrůd uvedeny. Charakteristika odrůdy zahrnuje: šlechtitele, rok, výšku keře, průměr květu (pokud údaj nebyl autorem článku ověřen, je uveden ?) a poznámku.

### Bílé

- ‘Blanche Fleur’ (Vibert 1835), 1,4 m, 7 cm, bez mechovatění
- ‘Blanche Moreau’ (Moreau 1880), 1,9 m, 6 cm
- ‘Comtesse de Murinais’ (Vibert 1843), 1,8 m, 8 cm
- ‘Félicité Parmentier’ (Parmentier 1834), bílá s lehkým narůžověním, 1,6 m, 7 cm
- ‘Quatre Saisons Blanc Mousseux’ (Laffay 1831), ?, ?, opakuje v menší míře kvetení
- ‘Vierge de Cléry’ (Veillard 1888), ?, ?, bez mechovatění



‘Eugénie Guinoisseau’

### Světle růžové

- ‘A Longs Pédoncules’ (Robert 1854), 1,7 m, ?
- ‘Catherine de Wurtemberg’ (Robert 1815), 2 m, ?
- ‘Duchesse de Verneuil’ (Portemer, 1856), sR, 1,7 m, 9 cm
- ‘Général Kléber’ (Robert 1856), 1,6 m, 10 cm
- ‘Gloire des Mousseux’ (Laffay 1852), 1,2 m, 10 cm
- ‘Jean Bodin’ (Vibert FRA, 1847), 1,1 m, 6 cm
- ‘Juno’ (Laffay 1847), 1,2 m, 8 cm, bez mechovatění
- ‘Malvina’ (Verdier 1841), ?, ?
- ‘Prince de Vaudémont’ (Robert 1854), ?, 6 cm; syn.
- ‘Princesse de Vaudémont’
- ‘Quatre Saisons a Feuilles Bullees’ (? 1833), ?, 8 cm, opakuje v menší míře kvetení
- ‘Robert Leopold’ (Buatois 1941), poupě oranžové, 1,2 m, ?, občas kvetení opakuje
- ‘Spong’ (Francie 1805), 1,3 m, 3 cm, drobnokvětá, brzo kvete, bez mechovatění
- ‘Stratosféra’ (Böhm 1933!), nafialověle růžová, 1,2 m, 7 cm, bez mechovatění



‘Henri Martin’



‘Lanei’



**Syté a tmavě růžové**

‘d’Arcet’ (Robert 1851), ?, 6 cm

‘Aimable Rouge’ (Godefroy 1811), tmavě růžová až fialová, 1,4 m, 7 cm, bez mechovatění

‘Bullata’ (Duhamel 1801), 1,3 m, 8 cm, bez mechovatění

‘Comtesse Doria’ (Portemer 1854), ?, ?

‘Chapeau de Napoleon’ (Vibert 1820), 1,6 m, jako pnoucí u opory až 3,2 m, 8 cm, nejvýraznější mechovka, syn.

Cristata,

‘Jeanne de Montfort’ (Robert 1851), 1,8 m, ?

‘Louise Verger’ (Robert 1860), 1,8 m, 8 cm

‘Mme. Edouard Ory’ (Robert 1854), ?, ?, kvetení někdy opakuje

‘Mme. Landeau’ (Robert 1873), 1,1 m, ?, kvetení někdy opakuje

‘Mme. Soupert’ (Robert 1851), 0,9 m, ?, kvetení někdy opakuje

‘Petite de Hollande’ (Prior 1791), 1,3 m, 6 cm

‘Rose des Quatre Saisons’ (Hay 1633), 1,0 m, 8 cm, opakuje kvetení

‘Salet’ (Lacharme 1854), 1,6 m, 8 cm, opakuje kvetení

**Světle fialové**

‘Arthur Young’ (Portemer 1863), ?, ?

‘Baron de Wassenaer’ (Verdier 1854), 1,8 m, 6 cm

‘Fantin Latour’ (? 1900), 1,5 m u opory i přes 2 m, 10 cm, bez mechovatění

‘Gloire d’Orient’ (Béluze 1855), 1,2 m, 6 cm, ojedinele opakuje kvetení

‘Himmelsauge’ (Geschwind 1894), světle fialová a fialová, 2,6 m, u konstrukce i více, 6 cm

‘Little Gem’ (Paul 1880), 1,10 m, 4 cm, opakuje kvetení, syn.

‘Crimson Moss de Meaux’, syn. ‘Validé’

‘Marie de Blois’ (Robert 1852), 1,5 m, 10 cm

‘Mme. Louis Léveque’ (Léveque 1898), bíle světle fialová až namodralá, 1,4 m, 8 cm, mechovatění jen slabé, opakuje kvetení

‘Mousseux Ancien’ (Vibert 1825), 1,0 m, ?

‘Sophie de Marsilly’ (Moreau, 1863), ?, 7 cm, občas kvetení opakuje

‘William Lobb’ (Laffay 1855), fialově růžová, 2 m, u opory až 3,2 m, 7 cm



‘Mme. de la Roche Lambert’



‘Capitaine Basroger’



‘A Fleurs Doubles Violettes’



‘Nuits d’Young’



'Péllisson'



'Centifolia Variegata'



'Julie de Mersent'



'Mme. William Paul'

### Fialově červené a tmavě fialové

'A Fleurs Doubles Violettes' (Francie ?), ?, ?, bez mechovatění

'Capitaine Basroger' (Moreau 1890), 1,2 m, 7 cm

'Crimson Globe' (Paul 1890), 1,2 m, 5 cm, ojedinele opakuje kvetení

'Etna' (Vibert 1837), ?, ?

'Eugénie Guinoisseau' (Guinoisseau 1864), 1,7 m, 8 cm

'Henri Martin' (Laffay 1862), 1,8 m, 7 cm

'Lanei' (Laffay 1845), 1,2, ?

'Mme. de la Roche Lambert' (Robert 1851), 1,4 m, 9 cm, občas kvetení opakuje

'Nuits d'Young' (Laffay 1845), 1,3 m, 6 cm

'Parkjuwel' (Kordes 1950!), 1,5 m, 8 cm, sklání květy

'Péllisson' (Vibert 1849), 1,2 m, 6 cm

### Dvoubarevné

'Centifolia Variegata' (Vibert 1839), fialová a světle růžová, 1,8 m, 6 cm, bez mechovatění

'Goethe' (Lambert 1911), fialová s bílým středem, 2,0 m, 4 cm, jen asi 10 plátků

'Julie de Mersent' (Thomas 1854), růžová a bílá, ?, ?

'Mme. William Paul' bíle světle růžová a růžová (Robert 1869), 1,2 m, 7 cm

RNDr. Jiří Žlebčik

## Růže z Dunajské Stredy



Některé odrůdy šlechtitele růží pana Szilvesztra Győryho z Dunajské Stredy určitě už znáte. Jsou hmatatelným důkazem toho, že velké znalosti, pozorovací talent, dlouholetá práce a trpělivost opravdu přináší růže. A ne ledajaké. Jde hlavně o odrůdy miniaturní, jež jsou pro naše zahrady nepochybně o hodně užitečnější než nakvetlé dárkové růžičky v maličkých kontejnerech. Zásluhou pana Miloslava Šípa ve Skaličanech v jihozápadních Čechách pak jsou růže vyšlechtěné v Dunajské Stredě množeny, nabízeny a na internetu popisovány. Nebude však na škodu udělat si v následující tabulce o tomto sortimentu přehled (140 odrůd), i když nebude naprosto úplný, protože, jak říká Silvo, další růže budou skládat maturitu. Popis růží je pouze orientační, protože podrobnosti týkající se skupiny, způsobu růstu, barvy a tvaru květu se do tabulky nevejdou. I tak je patrné, že přes omezené možnosti šlechtitele vzniklo dílo veliké, za které všichni růžaři i obyčejní pěstitelé moc děkují. Zbývá dodat, že o každém ze zvolených jmen růží, by se dalo také ledacos zajímavého říci, neboť často upomínají na známé osobnosti, události či jména obci jižního Slovenska i jiných oblastí, ale to až někdy jindy.



Szilveszter Győry

### Zkratky skupin růží:

ČH-čajohybrid, FL-floribunda, FG-floribunda grandiflora, M-miniaturní růže, PH-polyantahybrid, PL-polyantka, PN-pnoucí růže, PK-půdopokryvná růže, S-sadová růže, klasická, Ss-sadová růže, stolistka, Sr-sadová růže, rugosa hybrid

### Zkratky barev květů:

B-bílá, Č-červená, F-fialová, O-oranžová, R-růžová, Ž-žlutá, s-světlá, t-tmavá, p-jen 5 plátků, a-květ plný anglického typu  
Např.: sR-světle růžová, R-středně růžová, tR-tmavě růžová, RO-růžově oranžový květ, R+B-květ růžový a bílý (dvoubarevný)

### Zkratky v poznámce:

J -jednou kvetoucí (takto neoznačené květ opakují)  
SK -v nabídce Skaličan roku 2015  
(<http://www.ruzeskalicany.cz>)  
V-výrazně vonící



zahrada šlechtitele

Odrůda (synonymum)	rok	skup.	barva	výš. (cm)	květ (cm)	pozn.
Academia Istropolitana (RYSaca)	2015	PK	R	40	3	
Ad Flexum (RYSat)	2005	MI	sR	30	3	
Ada Kaleh (RYSada)	2011	PK	BsR	30	2	J,SK
Amade László (RYSmad)	2006	MI	sFR	40	4	SK
Andikó (RYndikó)	2003	PL,MI	sRB	70	3	SK
Anna Boróka (BoRYóka)	2002	PK	sRsF	50	5	SK
Anyátoknak (RYSanya)	2012	FL	Ž	80	8	SK
Aranyüllő (RYSért)	2013	MI	Čp	30	4	
Baba Kay (RYSbaba)	2007	PL,MI	BsRsF	60	4	SK
Balassi Bálint (RYSabala)	2004	MI	ČR	30	2	SK
Bátorkeszi István (RYSbat)	2015	MI	Bp	40	6	
Beys (RYSah)	2004	PK	sČR+Bp	50	2	SK
Bihari János (RYSaala)	2006	MI	tR	60	4	SK
Budau Lina emléke (RYSbulina)	2012	PK	R+B	30	2	SK
Bukovinský Sekulci (RYSbuk)	2015	MI	BsR	30	2	
Cantata Profana (RYScant)	2013	S	Čp	120	9	SK
Cassovia (Košice, Kašava, Kaschau, Kassa, Koszyce, RYScas)	2012	Ss	ČR+B	120	5	J,SK
Ciocărlia (Škovránok, Ciorirlia, Pacsirta Skylark, RYSpark)	2008	PL,MI	RF+B	70	4	SK
Ckollo (RYSollo)	2007	PK	FtRp	20	3	SK
Comtesse Maria Henrietta (RYScomt)	2006	S	tRF+sR	210	10	V
Crumba (RYSpitete)	2010	PK	tR	20	3	SK
Csángóföld (Ceangăii, Tschángo Land, RYScsáf)	2013	MI	B	40	2	SK
Csángóhymnusz (Hymna Čiangov, RYShimn)	2015	ČH	R	60	9	
Csángók (Ciangai, Tschangos, Čangovia, RYScsán)	2011	MI	R	30	2	
Csiklingvár (RYScik)	2015	PK	Bp	40	2	
Ditta (RYSdi)	2015	MI	sOsR	30	2	
Domokos Pál Péter (RYSdopape)	2015	MI	R	50	3	
DNL-Nitra (Nitra, RYSnit)	2013	S	BsR	150	2	J,SK
Dr. Ambrózy-Migazzi (RYSamb)	2009	PN	ČtRa	250	8	J,SK,V
Dr. Limbacher (RYSlimb)	2009	MI	R	40	4	SK

Dyenis (RYSdyn)	2009	PK	sRp	40	2	SK
Egresus Aurum (Zlaté Stretnutie, Arany Találkozó, RYSabca)	2005	ČH	Ž	70	9	SK
Emil Boleslav Lukáč (RYSebol)	2008	MI,PH	RsČ	50	5	SK
Eperyes (EpeRYes)	2003	MI,PL	tRČF	60	4	SK
Esterházy János (RYSgrof)	2010	ČH	R	90	9	SK
Felsewhodos (RYSHo)	2009	PK	BsR	40	3	SK
Franz Xaver Gruber (RYSxav)	2010	PL	B	70	4	SK
Generál Klapka (RYSklap)	2010	ČH,FG	FČ+BsR	100	9	SK
Generál Lahner (Generál Georg Lahner, RYSlah)	2012	MI	Ra	60	5	SK
Gizella (RYSaa)	2005	FL,PH	tČ	70	6	SK
Gizike (RYSgizi)	2009	MI,PL	R	50	5	
Gyimesi Cságók (Gyimešský Čiangovci, Galla)	2015	MI	R	40	3	
Györy Mama (RYSgyma)	2010	MI,PL	tČ	60	4	SK
Györy Papa (RYSpapa)	2011	S	sFsR	180	11	J,SK
Gyuzsi (GyuRY)	2004	PN,S	tRČ	250	7	SK
Hejce (RYSsalmut)	2010	MI,PL	R	40	3	SK
Hétfalusi Csángók (Čiangovci z Barcaságu, RYSHet)	2015	MI	R+Žp	40	5	
Hybe (HyRYta)	2003	PK,PL	B	50	2	SK
Cholloucuz (Aranykerk, Tundérkert, CholloRYcuz)	2004	MI	sŽ+sR	30	3	
Chylch (Čiliz, Csiliz)	2012	PK	Bp	50	2	SK
Iasht (RYSias)	2005	PK	tRČ	40	2	J,SK
Iglic	2008	MI	sR+Bp	20	2	SK
Imola (RYmola)	2003	MI	sFR	30	3	SK
Ing. Dagmar Clarová (RYSclak)	2015	S	sR	80	6	
Irena Sendlerowa	2008	FL	BsRa	70	8	SK, V
Jani (Ing. Györy, RYSjalt)	2008	FL,ČH	B	70	9	SK
Janko Hráško (Babszem Janko, RYSbabj)	2013	MI	BsRp	30	1	SK
Jaroslav Ježek (RYSjez)	2014	PL	sFB	70	4	
Jásdi-Szentkút (RYSjas)	2009	MI,PL	Bp	50	4	SK
Jovan Damjanič (Damjanich János, RYSdam)	2012	PN,PL	sRB	200	7	SK

Kalevala (RYSkala)	2008	MI,PL	sRsOsŽ	50	5	SK
Karcsi (RYSkar)	2011	PL	RČ+B	50	3	SK
Karinthy Frigyes (RYSkarin, RYSthy)	2011	MI,FL	OČ	40	5	
Kárpáti Piroska (RYSkápi, RYSpir)	2011	ČH,FL	tČ	50	9	
Kaszás Attila	2013	MI	RF	30	3	
Koncz Márton	2012	MI	tRsF	50	2	SK
Kriváň (Kriván,RYSkri)	2012	S,PN	Bp	210	2	J,SK
Kubicskó István (RYkub)	2015	MI	BsR	40	3	
Kukkónia (RYSkuk)	2012	S	tRF	200	5	SK
Lakatos Demeter (RYSlaka)	2015	MI	tR	50	2	
Latiatuc Feleym Zumtuchel (RYSHal)	2010	FL,ČH	sŽ	50	6	SK
Libor (RYSlib)	2009	PN	Č	250	8	SK
M/L Sitno (Sitno, Ładoborec Sitno, RYSsit,)	2007	S,PN	RsF	230	4	SK
M/S Bojnice (RYSboj)	2013	S	Č	140	6	SK
Major Vincent Sklenka (Szklenka Vince örnagy, RYSmaj)	2012	PN	Č	220	6	SK
Marta (RYSmaneti)	2010	PH,MI	ŽsO	60	5	
Mathewfelde (Zem Matúša Čáka, Mátyusföld, RYSaaba)	2005	PK	F+B	50	4	
Mathias Bellius (RYSbel)	2009	PN	Č	200	8	SK
Nagy Szegh (RYSnad)	2009	S	BsR	120	2	SK
Nec Arte Nec Marte (Sem Csellel Sem Erövel)	2014	S,PL	F	60	5	J
Neti (Fodor Neti Sándor', RYSnet)	2007	MI	BsŽ	50	4	SK
Nikola Jurišić (Jurisics Miklós, RYSjur)	2014	S	Čp	70	6	
Noel (NoRyel)	2003	MI,PK	B	50	4	SK
Obetiam Arménskej Genocídy (RYSarm)	2009	ČH	ČtR	80	10	SK
Obetiam Benešových Dekretov (RYSmor)	2014	S	ČF	200	6	
Obetiam Komunismu (RYSkom)	2014	S	ČtRp	200	7	
Obetiam Kremničských Masakrov (RYSkrem)	2015	PK	RsF	50	3	
Obetiam Petržalských Lágrov (RYSlig)	2015	MI	BsR	40	2	
Obsidio Szigetiana	2014	FL	tR	50	7	
Pamiatke Obetiam Černovej (RYSrug)	2009	Sr	Č	160	8	SK,V

Pamiatka Obetiam Dobšinej (RYSdob)	2010	PN,S	ČR	280	9	SK
Pamiatka Posádke M/S Ďumbier (RYSumb)	2010	FL,S	Č	60	7	SK
Parník Liptov (Liptov, RYSaaba)	2006	PN	sFR	350	4	J,SK
Parník Vaskapu (Vaskapu, Vaskapu Gözös, RYSdynmut)	2011	PK	sR+Bp	50	2	J
Perla (RYSgyon)	2015	MI	BsR	20	2	
Pescan (Piešťany, Pöstyén, RYSkva)	2011	PN	tRČ	270	10	SK
Petrás Incze János (RYSinz)	2015	PK	Rp	40	4	
Pipagyujtó Csárda (RYSpip)	2015	S	RF	160	3	
Praha 89	2009	S,PN	BsRa	160	8	SK,V
Prezident Göncz (RYSpre)	2015	FL	tR	70	7	
Prezident Havel (RYShav)	2015	FL	ČtR	60	8	
Prof. Dr. Blaskovics (RYSblas)	2015	PL	sR	50	3	
Rejtő Jenő (P.Howard)	2010	MI	R	40	5	SK
Roaul Wallenberg (RYSraul)	2006	FL,S	Č	70	8	SK
Rosa Marika (RYSfek)	2013	PK,PL	FČ+Bp	50	5	SK
Rosa Márk Gergely (RYSalm)	2008	MI	sRsO	60	4	
Rosa Ralph S. Moore (RYSmoor)	2015	FL	B+F	50	6	
Róża Katyńska	2014	ČH	Č	60	9	
Rudolf Joseph Geschwind (RYSgesch)	2007	PN	Ča	230	8	SK
Rylona (RYlona)	1999	PN	BsR	280	7	SK
Rynde (RYnde)	2002	PN	sRba	280	7	SK
RYSter (Gysz)	2014	ČH	RO	80	9	
Ryttila (RYttila)	2002	PK,MI,PL	FČ+Bp	50	3	SK
Salkaházi Sára (RYSsalka)	2008	MI	BsR	40	4	SK
Samaria (RYSsam)	2009	MI	sRsFB	50	4	SK
Sára (SaRYa)	2003	MI	tR+Bp	40	4	SK
Séd	2014	PK	Bp	20	3	J
Sedmikráska (Százszorszép, Daisy)	2005	MI	Bp	40	2	SK
Schöner Náci (Ignac Lamar, RYSaabel)	2006	PL,MI	sR	70	4	SK
Sikulci (Székelyek, Sekler, Secuii, RYSgobe)	2011	MI	O	30	4	SK
Suridahel (ZeRYdahel)	2005	MI	F	40	3	SK
Székelyföld (Secuimea, Szeklerland, Terra Siculorum)	2013	PL	F+Bp	70	4	

Szelle Mama (RYSkat)	2009	PH,PL	sR	80	5	SK
Szelle Papa (RYSaga)		2010	PK	R+B	50	4
Színi Sebő Alajos (RYSini)	2009	MI,PL	B	40	3	SK
Talas (TalaRYS)	2005	MI	BsR	30	2	SK
TaRYkaro	2002	PK	B+sRp	50	2	J
ThDr. Pavol Jantausch (RYSmons)	2007	MI,PH	B	50	5	SK
Tyrnaviae (Trnava, Nagyszombat, Tyrnau, Tyrnavia)	2013	Ss	F	200	9	J
Urbs Reginae (Mesto Kráľovien, Veszprém, Királynék Városa, RYSurbs)	2011	FL	R	60	6	SK
Vámbéry Ármin (RYScac)	2006	MI	tRF	30	3	SK
Vetvar (RYSvar)	2014	MI	sR	30	2	
Villa Bugul (RYSbug)	2009	MI	R	40	3	SK
Villa Camarum (RYScama)	2010	MI,PK	BsR	40	3	SK
Villa Pothon (RYSpoth)	2008	PL	FČp	60	4	SK
Volek Syrolm (RYSoma)	2015	MI	B	40	2	
Vukovár-Ovčara (RYSlifu)	2015	PN	RsFp	250	3	
Yehuda Assad (Jehuda Assad,RYSajb)	2004	MI	ČF	30	2	SK
Zóra Lili (RYSabaa)	2005	MI,PL	sOsR	50	5	SK
Zsilinszky István (RYSzil)	2008	PL,MI	BsŽ	80	4	SK

jž



‘Obetiam Arménskej Genocídy’



‘Pamiatka Posádke M/S Ďumbier’



‘Praha 89’



‘Szelle Mama’



‘Szelle Papa’



‘Tyrnaviae’



## Poznámka

Abychom jednak nekomolili jména růží, ani kulturních památek Maďarů a pochopili význam názvů růží bude vhodný stručný kurs výslovnosti maďarštiny.

- ny = ň (**nyúl** [ňú] =zajíc)
- gy = d' (**gyerek** [děrek] =dítě)- Györy - djéry
- ly = j (**hely** [hej] =místo)
- ty = t' (**tyúk** [túk] =slepice)
- cs = č (**család** [čalád] =rodina)
- sz = s (**szép** [sé] =krásný, krásná, krásné)
- s = š (**sajt** [šaj] =sýr)
- dzs = dž (**dzsem** [džem] =džem, jam)
- zs = ž (**zseb** [žeb] =kapsa)

Takže představený amatérský šlechtitel růží Szilveszter Györy se vyslovuje Silvester Djéry; Maďaři ale používají pořadí: příjmení a za ním jméno křestní, tedy Györy Szilveszter, Bihari János, nikoliv Jánoš Bihari.

Szilveszter Györy se hlásí k maďarské národnosti. Názvy jsou tedy maďarsky vlastenecké, máme tedy možnost seznámit se s významnými maďarskými kulturními symboly. Některé jsou provokativní: třeba Obetiam Benešových Dekretov (RYSmor), ale vedle Obetiam Komunistu (RYSkom) nebo Obetiam Arménskej Genocídy (RYSarm) je to pochopitelné.

Časté **emlék** znamená na paměť.

'**Ciocărlia**' – na titulní straně zpravodaje, název slavné rumunské dechové kapely Fanfare Ciocărlia , přijede i do Prahy (7. 3. 2016, *palác Akropolis*)

'**Fodor Neti Sándor**' - Alexandr Fodor, slavný primáš, Neti je přezdívka po matce,

'**Mathewfelde**' (Zem Matúša Čáka, Mátyusföld, RYSaaba **Mathewfelde**) - **je jméno historického území** mezi Malým Dunajem a Váhem. Název je z roku 1545, znamená: Matušova zem, t.j. majetok Matúša Čáka,

'**M/L Sitno**' - Ledoborec Sitno; nevím, co znamená M/L

'**Ing. Dagmar Clarová**', česká růžařka původně z Průhonic, nyní na zámku Častolovice (?)

'**Jani**' - Ing. Györy, příbuzný

'**Aranyüllő**' - Gyimesi Cságók (Gyimeští Čiangovci)?

'**Cassovia**' (**Košice**, Kašava, Kaschau, Kassa, Koszyce,

'**Amade László**' (RYSmad) Pojmenovaná po barokním básniku (1703-1764), jenž se narodil v Gabčíkovu

'**Andikó**' (RYndikó)- snacha S.G.

'**Baba Kay**' (RYSbaba) 10-12 m vysoké bradlo v plavební dráze Dunaje, mezi Srbskem a Rumunskem. Tu sa začínajú „Katarakty“. Tu každého nového lodníka „pokřtí“. „Baba Kay“, znamená po turecku, děd skal. Pan Györy byl lodníkem na Dunaji.

'**Balassi Bálint**' (RYSabala), maďarský básník Bálint Balassi (1554–1594) z dob renezanace

'**Bihari János**' (RYSaala) Jánoš Bihari – cikánský skladatel a houslista

'**Budau Lina emléke**' (RYSbulina) jméno židovské učitelky z Rumunska

'**Ckollo**' (RYSollo) název Malého Dunaje

'Csángóföld' (Ceangăii, Tschángo Land, RYScsáf) Csángóföld je oblast v Rumonsku v župě Bacau /jižní Moldava/, kde žije přes století maďarskymluvící etnická skupina Čangovia. V násilné asimilácii je v čele římsko-katolická církev, která ani nepodporuje ani mše v jejich mateřském jazyce

Můžete sami pokračovat v překladu názvů, stačí zadat na internet a často vám vyskočí nabídka té růže v sortimentu pana Šípa ze Skaličan, s výkladem názvu i s rodičovským párem.

jt

## Řád duševních rytířů modré růže



Řád duševních rytířů modré růže založilo občanské sdružení **Společnost za pozitivní přístup k životu (a aktivní odpor proti blbosti)** v roce 1997 na Vlčíckém dvorci v nádherném koutu České Kanady. Myšlenka řádu vychází z poznání, že náš současný demokratický systém nepodporuje a většinou ani neuznává žebříček morálních a etických hodnot. Ty totiž nejdou uplatnit jako politický zisk.

Řád duševních rytířů si za svůj symbol vzal modrou růži, znamení světoznámé české operní pěvkyně Emy Destinnové, která se také stala čestnou rytířkou řádu in memoriam.

**Občanské sdružení Společnost za pozitivní přístup k životu a aktivní odpor proti blbosti** sdružuje občany, kteří se nehodlají smířit s dominantním posunem morálních hodnot, preferencí a tolerancí blbosti na úkor dodržování etických norem a respektování zdravého rozumu. Posláním společnosti je svým dílem a činností přispívat k zachování duševní hygieny, ekologie a architektury lidských kulturních, historických a přírodních hodnot. K uskutečňování a naplňování tohoto cíle vycházíme z odkazu T. G. Masaryka, K. Čapka, E. Destinnové a dalších osobností vědy a kultury. Součástí tohoto hnutí je námi založený Řád duševních rytířů Modré růže.

K našim aktivitám patří:

V Muzeu České Kanady je vystavena heraldika Řádu duševních rytířů modré růže, který sdružuje významné osobnosti české vědy a kultury. V čele nobilitovaných osobností řádu jsou světová virtuoska na cembalo **Zuzana Růžičková**, světový šlechtitel růží **Josef Havel** a botanik a spisovatel **RNDr. Václav Větvička**. Dalšími významnými osobnostmi řádu jsou botanik **doc. RNDr. Jan Pokorný, CSc.**, historik a spisovatel **Dr. Zdeněk Mahler**, cestovatel a spisovatel **Ing. Miroslav Zikmund**, **Sir Nicolas Winton**, fotograf **Jiří Všetěčka**, klavírní virtuos a skladatel **Prof. Jaroslav Šaroun**, violoncelista **Jiří Sládeček**, odbornice na potraviny **Prof. Jana Dostálová**, hudebník **Luboš Fait**, bioložka **RNDr. Ruth Hálová**, publicista **Jan Petránek**, vědec **Dr. Ing. Václav Liška**, vědec **doc. Ing. Petr Hlaváček, CSc.**, vědec **doc. Ing. Antonín Blaha, CSc.**, místostarosta Junáka **JUDr. Jiří Navrátil**, akademický architekt **Miloslav Čejka**, botanik **RNDr. Stanislav Peleška**, kardiolog **doc. MUDr. Bohumil Peleška, DrSc.**, archeolog **Prof. PhDr. Tomáš Durdík, DrSc.**, vědec a vynálezce **Prof. Ing. RTDr. Otto Wichterle, DrSc., Dr. h. c.**,

vynálezce **Nicola Tesla**, vynálezce **František Křížík**, elektrotechnik a podnikatel **Dr.h.c. Ing. Emil Kolben**, kardiochirurg **Prof. MUDr. Jan Pirk, CSc.**, odborník na letecké motory **Jindřich Kolben**, pozorovatel sluneční aktivity **Ladislav Schmied**, mykolog **Jiří Baier**, hokejista **Zdeněk Hrabě**, folklórista **RNDr. Bohumil Chochoła**, pěstitel lilíí **MUDr. Jiří Kříž**, neurolog **Prof. MUDr. Karel Lewit, DrSc.**, předseda Rosa klubu **Dr. Josef Thomas**, historik a heraldik **PhDr. Stanislav Hošťálek** a výtvarník a zakladatel Řádu duševních rytířů modré růže **Karel Huněk**.

*Karel Huněk, předseda společnosti, [www.os-vlcickydvorec.net](http://www.os-vlcickydvorec.net)*

### Poznámka:

S činností této společnosti jsme se už setkali, zejména s jejich iniciativou na výstavbu pomníku Josefu Havlovi za jeho úspěch: Zlatá růže v Monze za růži 'Nette Ingeborg', a prý též za zneuznání ve své vlasti, a již dříve a vloni za akci Výsadba růží na významných místech: na hrobě prezidenta Masaryka v Lánech, na Vyšehradě. Předseda Huněk však tuto myšlenku rozvíjí dále a zahájil akci zakládání Zahrad růží vzpomínek za zneuznání ve své vlasti. Začal Zahradou růží vzpomínek na Alici Masarykovou v Lánech dne 24. října 2015 a v plánu má založení Zahrad růží vzpomínek na Jana Husa, na Sira Nicolase Wintona. Členové Rosa klubu tuto iniciativu Společnosti za pozitivní přístup k životu jistě velice oceňují a přejí předsedovi i společnosti neutuchající elán a zdar.

*Dr. J. Thomas*



Petr Vok z Rožmberka



Emma Destinová



Václav Větvíčka



Josef Thomas



Josef Havel

## Kalendář růžařských a zahradnických akcí v roce 2016

DOMA	TERMÍN	MÍSTO
<b>Valná hromada členů Rosa klubu ČR</b>	<b>5. března</b>	<b>Praha, SÚJB</b>
For GARDEN 2016, 10. veletrh zahradní architektury, nábytku, techniky a veřejné zeleně	17. – 20. března	Praha – Letňany, výstaviště
Dům a zahrada Louny, XX. ročník	14. – 17. dubna	Louny, výstaviště
FLORA Olomouc – jarní etapa, <a href="http://www.flora-ol.cz">www.flora-ol.cz</a>	21. – 24. dubna	Olomouc, výstaviště
<b>Dny otevřených dveří Rozária Rosa klubu Hradec Králové, <a href="http://www.rose-trial.cz">www.rose-trial.cz</a></b>	<b>18. – 19. 6. a 2. – 3. 7.</b>	<b>Hradec Králové-Kukleny</b>
<b>RŮŽOVÁ ZAHRADA – 5. celostátní výstava růží a letních květin, <a href="http://www.vll.cz">www.vll.cz</a></b>	<b>16. – 19. června</b>	<b>Lysá n. Labem, výstaviště</b>
Slavnosti pětileté růže, <a href="http://www.ckrumlov.cz/slavnosti">www.ckrumlov.cz/slavnosti</a>	16. – 18. června	Český Krumlov
<b>Letní setkání členů Rosa klubu, Růžové školky manželů Pelcových, blíže <a href="http://ruze.unas.cz">http://ruze.unas.cz</a></b>	<b>nutno se osobně přihlásit</b>	<b>Skuřina č. 2 Markvartice u Sobotky</b>
KVĚTY 2016, 20. celostátní výstava ČZS <a href="http://www.zahradkari.cz">www.zahradkari.cz</a> ; <a href="http://www.vll.cz">www.vll.cz</a>	14. – 17. července	Lysá n. Labem, výstaviště
<b>FLORA Olomouc – letní etapa, současně Letní zahradnické trhy, viz <a href="http://www.flora-ol.cz">www.flora-ol.cz</a></b>	<b>18. – 21. srpna</b>	<b>Olomouc, výstaviště</b>
<b>VE SVĚTĚ</b>	<b>TERMÍN</b>	<b>MÍSTO</b>
<b>Výstava růží</b> s mezinárodní účastí pořádá Slovenská národná ružiařská spoločnosť v spolupráci s Botanickou zahradou UK Bratislava, informace: <a href="mailto:frantisek.glvac@gmail.com">frantisek.glvac@gmail.com</a>	4. a 5. června	Bratislava, Botanická zahrada UK
Regional Rose Convention, Peking, Čína	18. – 23. května 2016	Peking, Čína, <a href="http://www.rosebeijing2016.org">www.rosebeijing2016.org</a>

Další zahradnické výstavy a bližší informace jsou uvedeny na adrese [www.zahradkari.cz/vystavy](http://www.zahradkari.cz/vystavy)

Všechny růžařské akce pro rok 2016 po celém světě jsou uvedeny v Rose Directory na adrese [www.worldrose.org](http://www.worldrose.org)

**Data konání slavnostního vyhlášení vítězů v soutěžích nových růží v roce 2016** - zařadte si je do itineráře své cesty do zahraničí!

Místo	Datum	Místo	Datum	Místo	Datum	Místo	Datum
Barcelona #	13. 5.	Monaco	4. 6.	Belfast	16. 7.	Orléans	11. 9.
Madrid #	20. 5.	Paříž-Bagatelle	16. 6.	Baden bei Wien	červen	Glasgow	21. 7.
Řím	21. 5.	<b>Hradec Králové</b>	<b>18. 6.</b>	Ženeva #	20. 6.	Le Roeulx	2. 8.
Monza	22. 5.	Paříž	19. 6.	St. Albans	říjen	Saverne	22. 6.
La Tacita, It. #	22. 5.	Baden-Baden #	21. 6.	Kortrijk	24. 6.		
Lyon	29. 5.			Haag	7. 7.		

značka # za místem soutěže znamená, že hodnotí růže dle kritérií WFR, datum **označené (podložené žlutě)** je nejisté (ověřit na [www.worldrose.org](http://www.worldrose.org))

Pokud uvedeno bez konkrétního data, tak termíny soutěží nebyly do uzávěrky zpravodaje na [www.worldrose.org](http://www.worldrose.org) zveřejněny, nutno ověřit!

jt

## VÝSTAVA RŮŽÍ 2015 v Hamuliakove pri Bratislave

Občianske združenie Slovenská národná ružiarska spoločnosť uskutočnila 31. mája 2015 a 1. júna 2015 v reprezentačných priestoroch vybudovaných z fondov EU v Kultúrnom dome v Hamuliakove úspešnú Výstavu ruží, ktorá zaujala v obci, v okolí ale i v Bratislave. Zaznamenala značnú pozornosť a návštevnosť verejnosti. Venovaná bola aj účasti školo-p povinnej mládeže v Pridunajskej a bola tu zorganizovaná Výstava kresieb v súťaži na tému „Ruža kráľovná kvetín“. Štyri najlepšie kresby boli odmenené cenami.

Výstavu s kultúrnym úvodným programom s vystúpením miestnych mažoretiek, vystúpením populárnej speváčky Marcely Laiferovej a odovzdávaním pamätných diplomov zaslúžilým členom, otvoril predseda SNRS František Glváč.

Výstavy sa zúčastnili zástupcovia z Českej republiky, manželia Škapíkovi z Čejču a zástupca Družstva Ljubiteljev Vrtnic Slovenije (Slovenian Rose Society) pán Vladimír Vremec z Terstu.

Výstavu zabezpečili vystavovatelia z Arboréta SAV Mlyňany, Botanickej záhrady UK v Bratislave a členovia SNRS. Aranžmá výstavy zabezpečili Arborétum SAV Mlyňany a Flora Shop Bratislava.

Výstava mala veľký úspech a vzbudzovala záujem verejnosti - svedčí o tom aj účasť

3-ch televíznych spoločností. Bola hodnotená ako ojedinelá so zameraním na kráľovnú kvetinu a mala po obsahovej stránke celoštátnu, Európsku a možno i svetovú úroveň.

Výstava ruží - Kráľovná kvetín 2016 bude 4. a 5. júna t.r. Usporiada ju SNRS spolu s Botanickej záhradou UK Bratislava. Bude v priestoroch Botanickej záhrady v Bratislave so začiatkom a úvodným programom 4. júna 2016 o 11hod.

Srdečne Vás pozývame.



František Glváč v televíznom spote



Jiří Žlebčík medzi návštevníkmi výstavy

Šľachtiteľ ruží a predseda SNRS František Glváč

## Růžová zahrada v Assisi

Díky aktivitě př. Jitky Ulbrichtové, naší nové členky z Hradce Králové, na facebooku jsem spatřil fotogalerii z Růžové zahrady v Assisi a rád bych vás nalákal si ji prohlédnout. Je na facebookové adrese: **Rose Garden "Quando Fioriranno le Rose"**.



Je zajímavé, že v názvu internetové adresy tohoto rozária je použito italské přísloví: *Se son rose fioriranno, se son spine pungeranno* - Jsou-li to růže, vyketou, jsou-li to trny, budou píchat. Impozantní je i pozadí františkánského kláštera a baziliky sv. Františka z Assisi a starého hradu. Na připojené fotogalerii je spousta podrobnějších partií parku, růží pěstovaných v amforách, včetně Austinovy růže 'Assisi'. To stojí za prohlédnutí. Tak příjemný zážitek.

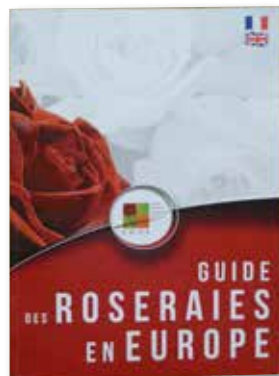
*J. Thomas*



## Guide des Roseraies en Europe – Průvodce po evropských rozáříích

francouzsko-anglické vydání vydala Societé Nationale d'Horticulture,  
formát A5, 202 stran, brožované, 2015

Je to výsledek projektu zahájeného Janicem Gourletem, předsedou sekce růží SNHF již před několika lety. Průvodce nemá rejstřík, ale obsahuje průvodce rozáříí evropských zemí v pořadí (po Francii v pořadí francouzské abecedy): Francie (48 rozáříí), Německo (21), Rakousko (8), Belgie (13), Dánsko (2), Španělsko (8), Finsko (1), Velká Británie (17), Irsko (3), Itálie (11), Monako (1), Norsko (1), Nizozemí (2), Portugalsko (1), **Česko (7)**, Rumunsko (1), Srbsko (1), Slovensko (2), Slovinsko (1) a Švýcarsko (16), **celkem 155 rozáříí**. Chybí Polsko, Maďarsko, Pobaltí a Rusko, asi nezaslali podklad v termínu.



Rozáříia jsou představena jednotnou formou na jedné straně. Autoři použili podklady z anglické verze našeho průvodce „Růžové zahrady v Čechách a na Moravě, z 16 uvedených vynechali Průhonice-dendrologický park, Rajhrad, Konopiště, Jemniště, Liberec, Tábor, Mělník, Horní Bezděkov a Přerov nad Labem.

Publikace nemá ISBN kód, lze ji objednat asi jen u SNHF na 84 rue de Grenelle, 75007 Paris, France za 15 euro. Je u mne k zapůjčení.



*J. Thomas*

## BAON – prosinec 2015, 30 stran

Komise pro záchovu a dědictví starých růží (Conversation and Heritage) při WFRS zaslala další číslo svého bulletinu BAON

**BAON = BY ANY OTHER NAME** je název časopisu Komise pro záchovu a dědictví starých růží při WFRS, vydávaný nyní manželi Nimet Monasterly a AlanGilbert z Kanady, dříve Davidem Rustonem z Austrálie. Číslo s obsahem: Foreword, My adventures in rambler (Dom. Massad), Lost garden in Fukushima (Maya Moore), Against all odds, Potlach, Idaho (J. and L Landers), Historic roses in Finland (Pirjo Rautio), A rose garden in the India sky (Mia Grondahl), In memoriam André Eve je k dispozici v elektronické podobě na [www.worldrose.org](http://www.worldrose.org), nebo u mne na požádání.

Doufám, že poznáváte známý citát z tragedie Wiliama Shakespearea, Romeo a Julie: „**That which we call a rose / By any other name would smell as sweet**“ (to co nazýváme růží/ by pod jiným jménem vonělo stejně) – třeba jako ruža po slovensku, vrcnice v slovinštině, rhodon v řečtině, rosa v latině a pod.

Popsal jsem už dva bulletiny tohoto typu (100 a 107), ale tentokrát jsem ztratil odvahu to komentovat. Statě jsou totiž tak brilantně psané (ve dvou případech přeložené z fracouzštiny), že bych tomu strašně ublížil svou chladnou rétorikou. Možná je to dáno tím, že jsem se mohl s paní Nimet Monasterly Gilbert osobně seznámit (nebo spíše jsem jí byl představen přítelkyní Helgou Brichet) na WFRS konferenci o starých růžích v Sangerhausenu v roce 2012. Třeba to líčení Švédky Miy Gröndahlové, jak se stala růží, když ji požádal indický šlechtitel růží Viru Viraraghava ze svého venkovského sídla obklopeném nekonvenční zahradou na kopci Kodaikanal v státě Tamul Nadu v Indii, kam byla předtím pozvána. Tady to vidíte, jak jsem chtěl vše popsat jednou větou. Nezbyvá Vám, než si to vypůjčit a přečíst v originálu.

D. Massad líčí, jak se marně snaží už třicet let vyšlechtit opakovaně kvetoucí ramblery, získal však řadu kvalitních a zdravých jedнокvetoucích šlechtěnců.

Maya Moore líčí, jak se jí vydáním knihy Růžová zahrada z Fukušiny podařilo vrátit zakladateli zahrady Katsuhide Okadovi chuť do života, když o ní v důsledku havárie jaderné elektrárny způsobené vlnou tsunami po zemětřesení v červnu 2011 přišel. Oblast byla totiž evakuována. Zahrada byla jeho celoživotním dílem, otevřel ji veřejnosti v roce 1968 a navštívilo ji ročně na 50 tisíc návštěvníků. Autorka sepsala Okadův životní příběh a fotografie růží a zahrady získala od růžařských fanklubů. V textu uvádí Okadovu i svou adresu a slibuje, že mu přeloží a doručí uznání a povzbuzení od růžařů po celém světě.

Obnovená výsadba růží v Potlachu v státu Idaho je asi lokálně záslužná, ale dle fotografie málo atraktivní.

Článek o historických růžích ve Finsku je zato úchvatný svou bohatostí a odborným pojednáním. Uvádí 22 fotografií 25 starých růží, jejich popis, výklad finských názvů, místo nálezu

či výskytu. Protože je nelze přesně identifikovat, jediné jako skupinu růží, mají většinou finské názvy, většinou podle místa nálezu. Třeba kříženec (stolístky x galliky)? je vedena pod názvem 'Pikkala', protože byla nalezena na statku Pikkala v Jižním Finsku. Častěji se vyskytují rugozy podobné růži 'Carica Severa' vyšlechtěné ve školce Regel & Kesselringu u Petěrburgu, když Finsko bylo okupováno carským Ruskem.

S šlechtitelem André Evem se loučí bulletin dopisem Anne-Rose Haas, majitelky luxusního hotelu Villa Rosa v Alsasku, šlechtitelovi, milovníkovi Alsaka a alsaských vín a příteli Eveovi.



J. Thomas

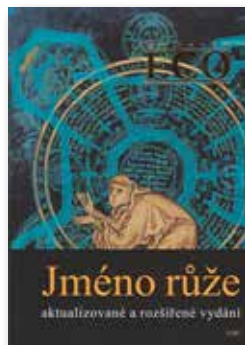


## Umberto Eco – Jméno růže

český překlad z italského Zdeněk Frýbort, 1983, vydalo nakladatelství Argo, 491 stran.

Román s detektivní zápletkou v středověkém klášteře v XII. století.

Ale růže se v románu nevyskytují. Kdo to četl, ví, kdo to viděl ve filmu je na tom stejně. Tak proč ten název? To mne zajímalo, ale přečíst si kvůli tomu 491 stran jsem si musel odpustit. Mám totiž potíže s očima, spíše se sítiní, delší slovo čtu nadvakrát, tak jsem to vzdal a doufal, že mi to časem někdo objasní. Ale čekal jsem marně, nikdo takový se nenaskytl. Dokonce jsem dostal darem namluvenou verzi (Josefem Somrem, Davidem Novotným a dalšími mistry) na šesti CD (celkem cca 400 minut), doplněné dokonce gregoriánskými chorály natočenými v kostele břevnovského klášteře tamními mnichy. Co chtít víc pro moje oči? Ale ouha – o růžích nic. Že růže se v ději nevyskytují, ale není úplně pravda, právě na konci románu jsou tři řádky, jakoby nevyřčené už vypravěčem celého románu, Vilémem z Baskervillu, „To jsem napsal, zanechávám nevím komu, nevím už k čemu: *stat rosa pristina nomine, nomina nuda tenemus.*“ Ale až v doplněném vydání je i překlad: „Někdejší růže je tu už jen co jméno, jen pouhá jména držíme ve své moci“.



Letos před vánocemi jsem se rozhodl, že se obdaruji touto knihou, doufajíc, že se ještě prodává. V Novém Luxoru ji měli a měl jsem štěstí, že to bylo další, aktualizované a rozšířené vydání. Tedy ještě delší? Co na to moje oči? Záchranu jsem záhy spatřil v obsahu: na konci knihy jsou od autora Poznámky ke „Jménu růže“ – např. Název a smysl díla v rozsahu 38 stran. Autor přiznává, že obdržel spoustu dotazů, např. co znamená závěrečný latinský hexametr a proč dal jméno celé knize. Autor vysvětluje, „že je to verš z De contemptu mundi od Bernarda Morliancenského, benediktina z XII. století, který psal variace na téma ubi sunt (kdeže jsou), (např. někdejší mocipáni, slavná města, překrásné princezny z dávných dob, všechno zaniká v nicotě). Bernard přidává myšlenku, že ze všeho co zmizelo, nám zůstávají pouhá jména. Podotýkám, že chtěl-li Abélard (středověký teolog a scholastik) podat důkaz, že jazyk může promlouvat jak o věcech zaniklých, tak o těch, které nikdy nebyly, používal jako příklad výrok nulla rosa. Z toho si čtenář vyvodí nějaký závěr sám.“

Dále píše, že autor nemá své dílo vykládat. Uznává však, že román musí mít nějaký titul, který by však neměl být výkladem. Zpočátku pomýšlel na název Zločinné opatství, ale brzy ho zavrhl, aby nenalákal čtenáře detektivek, kteří by byli zklamáni. Nebo Adso z Melku po žáku hlavního vypravěče, ale ten se zas nelíbil nakladateli. „Jméno růže mě vlastně napadlo náhodou a zalíbilo se mi, protože růže je symbolická figura, napěchovaná významy do té míry, že už skoro žádný nemá: rosa mystica; není růže, jež by nezvadla; válka růží; růže je růže je růže; rosekrucciáni; děkuji za překrásné růže; rosa fresca aulentissima. Čtenář je proto zmaten, nedokáže si zvolit výklad, a i kdyby postihl možné nominalistické interpretace závěrečného verše, stejně se k němu dostane až na konci, když už provedl kdoví jaké jiné volby. Název má čtenáře zmást, a ne uspořádat představy.“

Nemáme to tedy s Umbertoem Eco jednoduché. Je totiž sémiotik, mediavelista, filozof, literární kritik, spisovatel, vedoucí oddělení Mediálních studií na Univerzitě Republiky San Marino, ředitelem Vyšší školy humanitních studií na univerzitě v Boloni atd., to se vše můžete dovědět na internetu po zadání dotazu Eco Umberto. Snad už jen věk, narodil se roku 1932. Známa jsou jeho díla Faucoltovo kyvadlo a Pražský židovský hřbitov.

Na závěr: S heslem Jméno růže vám internet poskytne podrobně děj románu (i s rozuzlením), i to že vyšel česky desetkrát a Poznámky Umberta Eco ve Světové literatuře už v roce 1986. Proč jsem se tedy tak dlouho trápil? Internet skoro vždy překvapí.

*J. Thomas*

## Růže od Stalina

**biografický román o Stalinově dceři Světlany (1926 – 2011)**

**z let 1963 až 2006 sepsaná Monikou Zgustovou, vydalo nakladatelství Odeon v roce 2015, ISBN 978-80-207-1645-3, má 321 stran, Cena: 269 Kč**



Proč ten název? Jaký symbol má zde růže vystihnout?

O růžích v románu toho moc není. Jedna zmínka: na str. 20 (tedy zraje): „Byl to můj otec, někdy býval ke mně něžný, říkal mi vrabčáčku, **nosil mi růže** nebo mi je dával posílat. Po manželčině smrti, tedy po smrti mé matky, jsem byla jediná, koho měl rád. A jediná kdo mu zůstal. I když jsem se

mu čím dál, tím více vyhýbala, protože v jeho blízkosti mi bylo úzko.“ Snad je tohle důvodem k názvu knihy. Autorka chtěla ukázat, že i v masovém vražovi vznikají něžné pohnutky. Ale román neobsahuje komentář, který by vztah Stalin a růže vysvětlil. Zkuste to sami!

Na jiných místech píše, že ji otec na veřejnosti často ponížoval a zostouzel. Velmi se jí dotkla scéna, kdy chtěla vyjít na ulici v lehkých jarních šatech, krátkých nad kolena a otec tomu zabránil, nařídil chůvě, aby ušila z jeho spodků pořádné kalhotky a šaty prodloužila pod kolena, jí urazil, že je stejně ošklivá, že šaty ji nezachrání apod. A tak musela jít na ulici. Prý byla vždy v doprovodu hlídky z KGB. Její první lásku z univerzity, filmového režiséra židovského původu, posla na deset let n Sibiř. Je prý sionistický špion. Svěho syna, který padl do zajetí v druhé světové válce, nevyměnil za vězněného německého důstojníka. Syn byl v za-



*Světlana Josifovna Allilujevová  
(po matce)*



*z knihy Světlany J. Allilujevové  
Paměti dcery Stalina*

*obě foto z Wikipedie*

jetí zastřelen těsně před koncem války. Stalin byl zřejmě silně paranoidní, nesnášel odpor ke svým rozhodnutím. Postupně ve vzpomínkách odhaluje, že její matka spáchala sebevraždu, protože nesouhlasila s hrůzovládou Stalina. Další členové rodiny byli obviňováni z vlastizrady a popraveni či posláni do gulagů.

Životopis je psán lehkou, čtivou formou. Líčí období, kdy se ve svých osmadvaceti letech, v roce 1963 (tedy dávno po odhalení a odsouzení Stalinovy krutovlády Chruščovem na XX. sjezdu VKSb) v nemocnici zamilovala do moudrého, staršího hinduistického Inda, byla později účastna jeho skonu a chtěla vyplnit jeho přání - vysypat jeho popel do řeky Gangy, aby mohl splynout se svými předky. Líčí osobní rozhovor s premiérem Kosyginem a dalšími papaláši při žádosti o výjezdní vízum, bez zdu, protože byla stále, jako VIP hlídána KGB. Pomohla však intervence bratra zemřelého muže (nesměla se v SSSR oženit se svým přítelem) z Dillie. Líčí své nejkrásnější prožitky se svým mužem (ukázalo se, že byl bohatým maháradžou) a jeho příbuznými v Indii. Tam se rozhodne uprchnout do USA, což se jí opět pomocí nových známostí v Indii podaří. V období studené války to však bylo pro USA choulostivá situace, takže se tam dostala přes Švýcarsko. V Americe však byla zavalena neustálou pozorností novinářů a médií, neustále byla konfrontována jako dcera masového vraha, jakoby za to mohla. Ale nebudu líčit další její osudy, naivní rozhodnutí a životní příhody. Rozhodně byla strůjcem dalšího svého složitějšího života. Přečtěte si ten román a zavzpomínejte na časy minulé, ale ne nutně nenávratně! A nakonec upozornění, co můžete najít na internetu, zadáte-li heslo Růže od Stalina?

*J. Thomas*

#### *Poznámky z různých recenzí knihy*

Životopisné údaje lze najít na Wikipedii, skutečně napsala Paměti Stalinovy dcery, Naše vojsko 2010 – viz anotace na Wikipedii.

... Životopis románový, ten představuje žánr daleko vzácnější, ale o to více zajímavý. Taková kniha vám život předloží jako příběh. Příběh, který je založen na reálných faktech, drží se jich, jak nejlépe umí, ale zároveň se nebojí vybarvovat slepá místa a vdechnout postavám život. Při čtení takového dobře napsaného románu nejen poznáte život historické postavy, ale také pocítíte dech doby, ve které žila, nahlédnete postavě do hlavy a osobně poznáte její přátele i nepřátele. Právě vzácnost románů tohoto typu vypovídá o tom, jak je těžké je psát.

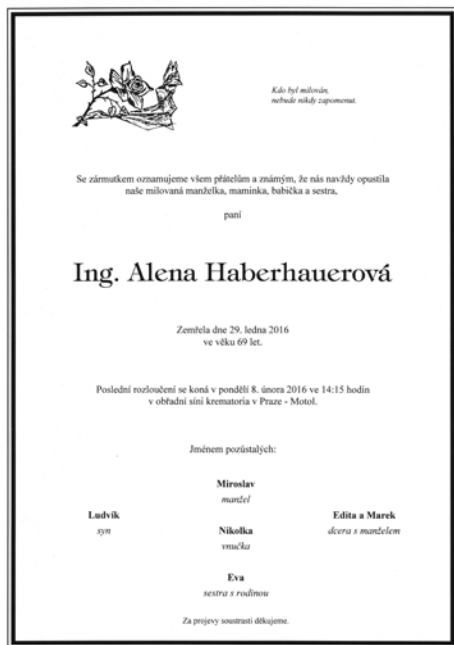
Růže od Stalina je nelítostná a poctivá kniha. Zneklidňující je zdánlivě vyrovnaná atmosféra, v centru stojí i kati i oběti, jako by autorka popisovala jakousi černou díru mezi nimi. Ano, luštění hádanek, jakými je člověk, to je svět opravdové literatury. A taky nesmí chybět špetka naděje, která může mít podobu výhledu "z temného stavení zasypaného sněhem do prosluněné zimní zahrady"...z recenze spisovatelky Radky Denemarkové.

O autorce knihy je snad nejuvýstižnější anotace její knihy Grave cantabile, 2000...

Tři strhující osudy výjimečných žen z uplynulého století tvoří tuto knihu o velikosti lásky a vášně, o kráse a tragice života. Příběhy Vévodkyně z Alby, Boženy Němcové a Niny Berberové.

*J. Thomas*

## Opustila nás Alena Haberhauerová



*floribunda 'Alena', šlechtitel Ludvík Večeřa, její otec*

## Zemřel přítel Josef Kloutvor

v reakci na fotografie ze sobotního rozária jsem se dozvěděla smutnou zprávu - minulé pondělí zemřel náš přítel Josef Kloutvor, celoživotní zanícený "růžař" (a nejen růžař). V pátek proběhlo tiché rozloučení v kruhu rodinném, a tak naše letošní poslední hodnocení už sledoval z nebe, spolu s mým tatínkem, panem Víchem, panem Pozníkem, panem Havlů, panem Bernátkem, panem Jašou a mnoha dalšími nadšenými růžaři a nezapomenutelnými lidmi, kteří rozárium pomáhali budovat a na jejichž odborné rady a přátelské úsměvy nikdy nezapomeneme. Růže kvetou dál a v jejich kráse pro nás zůstávají živí i ti, kdož je milovali...

Září 2015

Miroslava Párová

## Růže

Petr Vápeník

Ze svých vzdušných zámků  
místo nebe  
.....pozoruj zemi.

Všechny hvězdy  
poschovávaly se mi  
do jediné usměvavé růže  
.....s malým poupětem.

Kapka rosy  
.....z jejich vonných lístků  
k žití postačí mi;  
občas vyměním ji  
.....za své neumělé rýmy.

Bezhvězdný svět,  
ač o pozornost prosí,  
už je pro mne rázem  
.....jen vesmírný prach.

Že z té velké výšky  
.....jednou spadnu na zem?

Z toho dnes už dávno  
nemám žádný strach.



*Poznámka:* Básničku jsem našel náhodně při pátrání na internetu. Petr Vápeník je uznávaný profesionální fotograf, ale též plodný blogger – viz Blog Petra Vápeníka: [pvapenik.blog.cz](http://pvapenik.blog.cz), s fotografickými hádankami. Shodou okolností jsem krátce před tím viděl jeho nostalgické snímky v projektu Miluju Prahu s fotogalerií – [milujup@gmail.cz](mailto:milujup@gmail.cz). Prohlédněte si ji, potěší i nepražáky.

Předseda	Dr. Josef Thomas, Českomalínská 17, 160 00 Praha 6, <a href="mailto:josef.thomas@email.cz">josef.thomas@email.cz</a>
Místopředseda	MUDr. Stanislav Konštický, Postranní 665, 503 11 Hradec Králové, <a href="mailto:konstackys@seznam.cz">konstackys@seznam.cz</a>
Hospodář	Vladislav Bártík, Novosibřinská 1229, 190 16 Praha 9 - Újezd n. Lesy
Evidence členů	
Členové výboru	Mgr. Miroslava Dostálová, U Jordánu 258, 503 03 Holohlavy, <a href="mailto:petr.dostal258@seznam.cz">petr.dostal258@seznam.cz</a> RNDr. Václav Koula, Na Františku 317, 503 51 Chlumeč nad Cidlinou, <a href="mailto:koula@faf.cuni.cz">koula@faf.cuni.cz</a> Ing. Dagmar Maixnerová, FLORA, 771 11 Olomouc, <a href="mailto:trhy@flora-ol.cz">trhy@flora-ol.cz</a> Věra Milerová, Klírova 1923, 148 00 Praha 4, <a href="mailto:vera.milerova@seznam.cz">vera.milerova@seznam.cz</a> Ing. Jiří Pirner, Karla Čapka 572, 500 02 Hradec Králové, <a href="mailto:pirner@faf.cuni.cz">pirner@faf.cuni.cz</a> RNDr. Jiří Žlebčík, Dobřešovická 384, 252 43 Průhonice, <a href="mailto:jiri.zlebcik@seznam.cz">jiri.zlebcik@seznam.cz</a>
Revizní komise	Ing. Eduard Killberger, Na Bajnarce 14, 326 00 Plzeň, <a href="mailto:kinea@seznam.cz">kinea@seznam.cz</a> Radmila Trojanová, Pohledná 248, 155 31 Praha 5 - Lipence Marie Látová, U Parku 266, 252 43 Průhonice
Vedoucí odborů	Praha: Věra Milerová, adresa viz výše Hradec Králové: Mgr. Miroslava Párová, Štefánikova 391, 500 11 Hradec Králové 11, <a href="mailto:mparova@seznam.cz">mparova@seznam.cz</a> Olomouc: Ing. D. Maixnerová, adresa viz výše Plzeň: Ing. Eduard Kilberger, adresa viz výše
Odborný poradce	Zdeněk Kráčmar, Holovousy 46, 508 01 Hořice, tel. 435 691 182 RNDr. Jiří Žlebčík, adresa viz výše

**ROSA KLUB ČR** je specializovanou základní organizací Českého zahrádkářského svazu, která sdružuje milovníky, pěstitele i šlechtitele růží a propaguje všestranný rozvoj růžařství.

**Roční členský účelový příspěvek činí 100 Kč nebo 80 Kč pro důchodce**, a to pro všechny členy. Členové, kteří jsou členy ČZS jen prostřednictvím evidence v SZO Rosa klub ČR, platí navíc základní členský příspěvek 100 Kč ročně, a to i v důchodovém věku.

Příspěvky jsou splatné vždy do konce dubna **na č. účtu u České spořitelny 1923414329/0800**.

---

### Zpravodaj Rosa klubu ČR č. 108

Časopis vydává ROSA KLUB ČR, Livornská 440, 109 00 Praha 10, [www.rosaklub.cz](http://www.rosaklub.cz), díky dotaci MZe ČR via ČZS.

### Korespondence: Rosa klub ČR, Českomalínská 17, 160 00 Praha 6

Zpravodaj Rosa klubu vychází nepravidelně a je vydáván zejména pro členy Rosa klubu ČR; za vydávání odpovídá Dr. J. Thomas (adresa viz výše); jemu zasílejte příspěvky do Zpravodaje, inzeráty, náměty i dotazy k náplni. Za obsah článků ručí autoři.

Zapsán v evidenci periodického tisku MK ČR s evidenčním číslem MK ČR E 10963

Grafická úprava a sazba: Ing. Lucie Vodičková, [lucia.vodickova@seznam.cz](mailto:lucia.vodickova@seznam.cz)

Tisková produkce: ALTAIR Grafické studio, s.r.o.

Číslo 108 vyšlo v únoru 2016

***Další foto ke článku Stolístky a mechovky na str. 33***



‘Juno’



‘d’Arcet’



‘Louise Verger’



‘Malvina’



‘Aimable Rouge’



‘Mme. Edouard Ory’



‘Prince de Vaudémont’



‘Bullata’



‘Mme. Landeau’



‘Quatre Saisons a Feuilles Bullees’



‘Chapeau de Napoleon’



‘Mme. Soupert’



‘Robert Leopold’



‘Jeanne de Montfort’



‘Rose des Quatre Saisons’

# PF 2016

